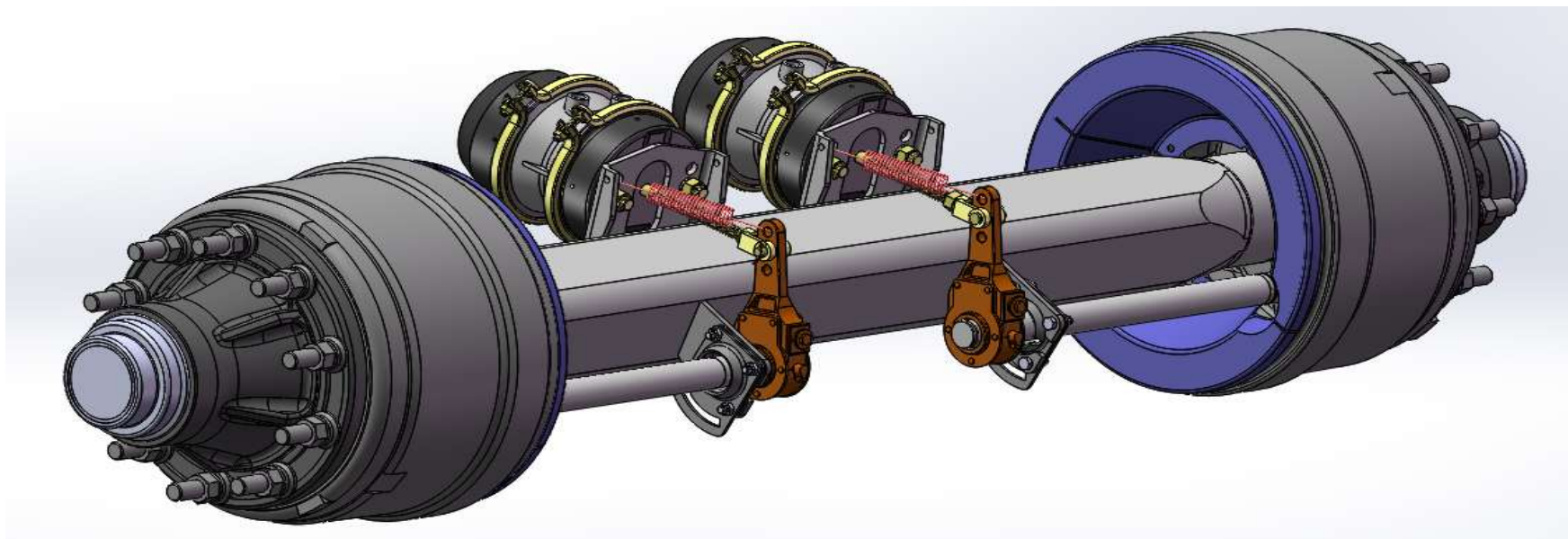


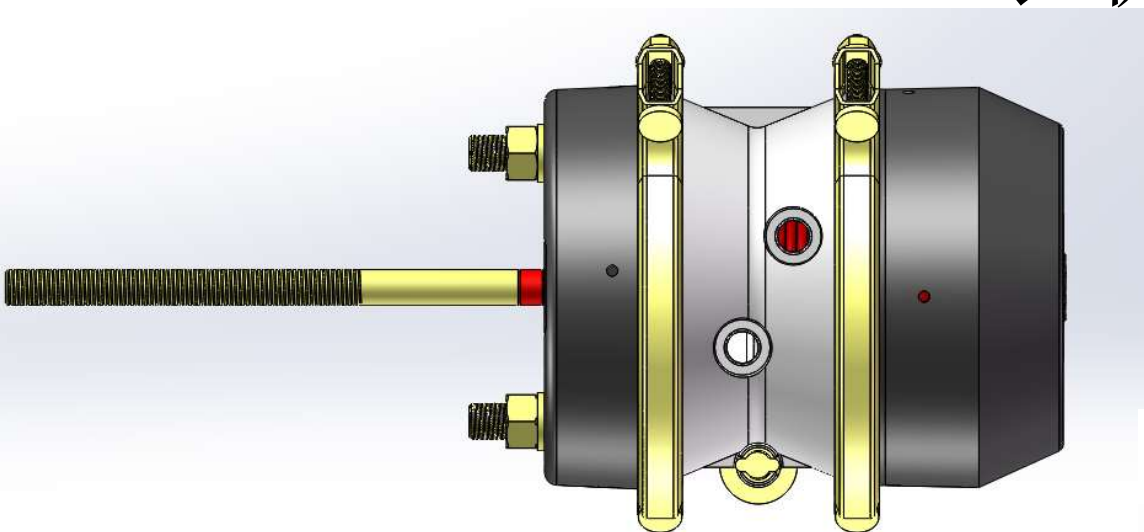
# 车轴双气室安装说明书

广州华劲技术部



2016-10-26

# 第一步：确认气室状态是否为推杆伸 长状态

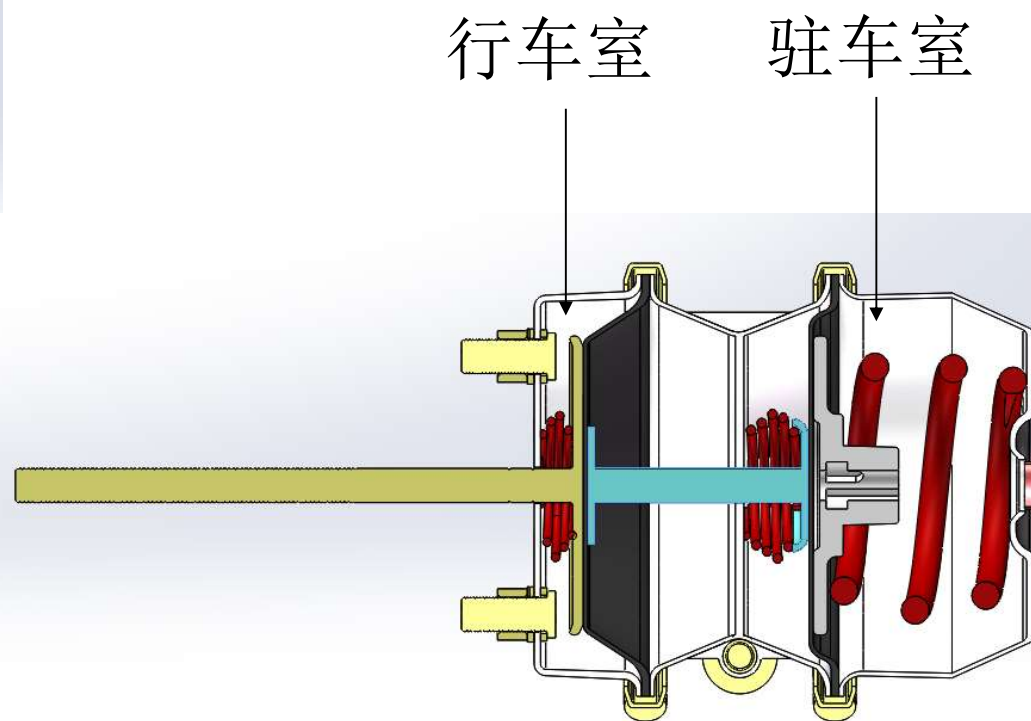


准备工具：梅花扳手或者六角扳手

S19（欧式调整臂）

S24（安装螺母）

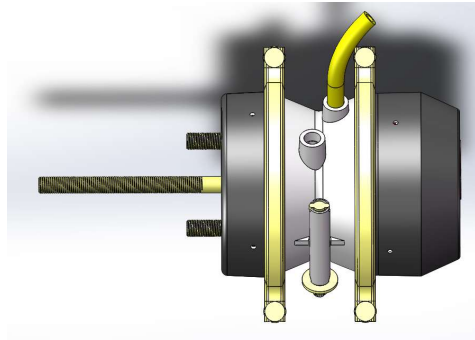
300N.m扭力扳手



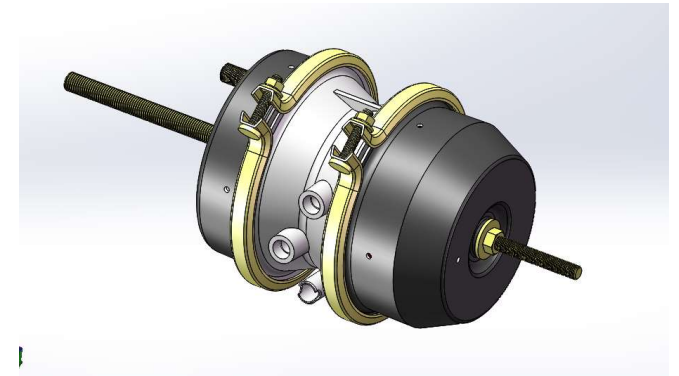
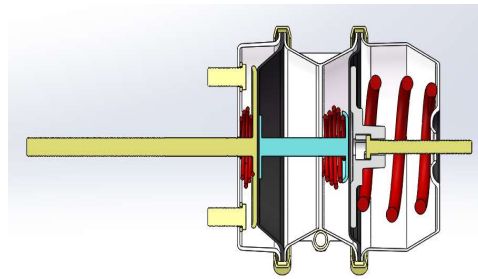
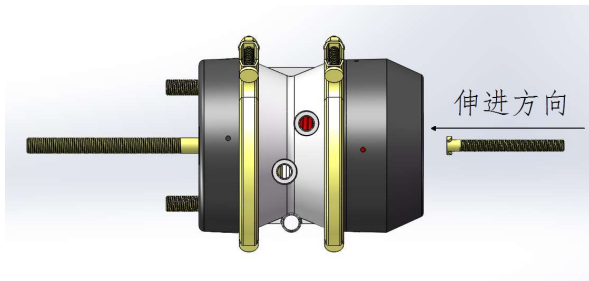
## 第二步：使气室推杆缩回

### 第一种情况：有压缩空气气源

把不低于0.5Mpa的压缩空气充入双气室驻车腔，推杆在回位弹簧作用下缩回

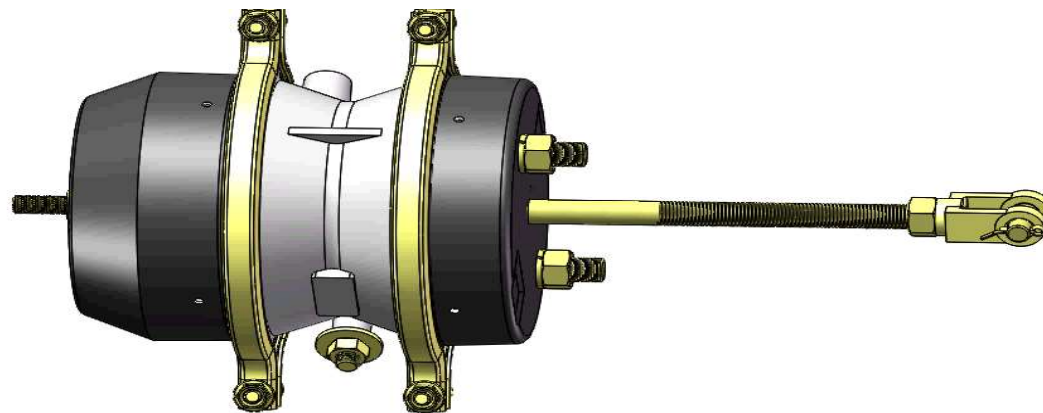


### 第二种情况：无气源



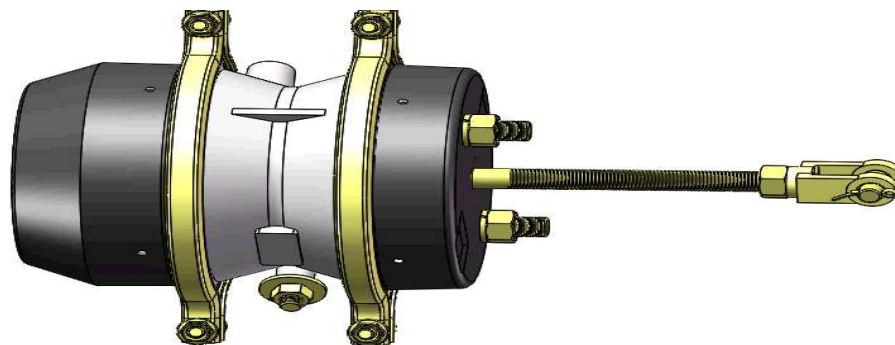
将拉杆插入拉杆孔至最底部 顺时针旋转拉杆  $90^\circ$  后向后拉住拉杆，此时拉杆头环扣在弹簧座上，无法取出。安装拉杆垫片、并紧拉杆螺母，拉杆完全锁紧时拉杆螺母的最大力矩为  $40\text{N.m}$  左右，此时推杆完全缩回。

## 双气室拉杆工作原理



用扳手拧紧拉杆，则推杆缩回

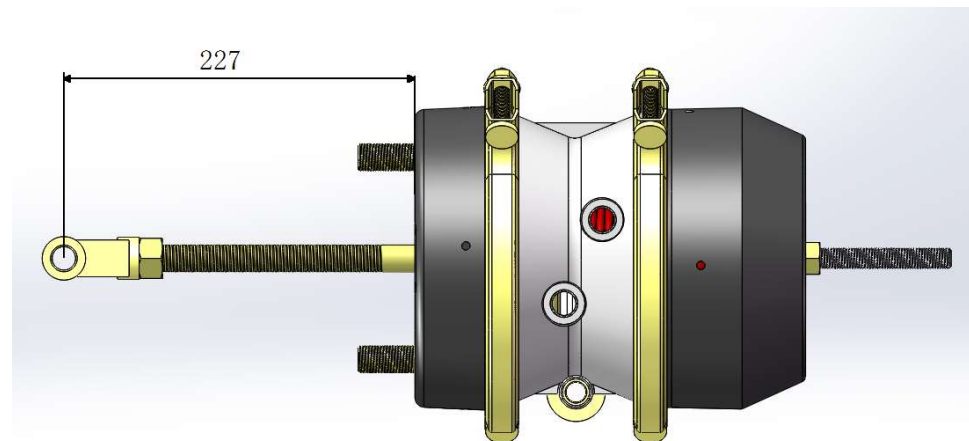
## 双气室制动原理



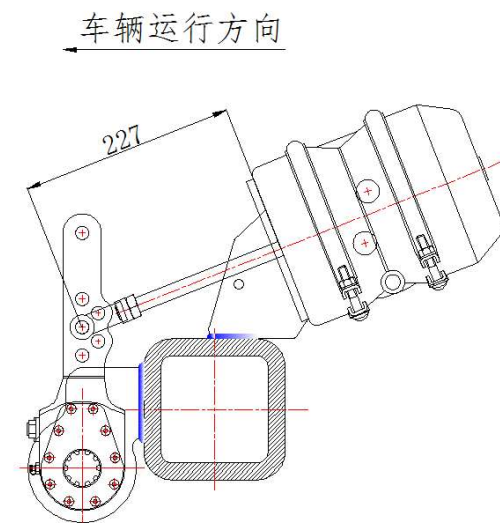
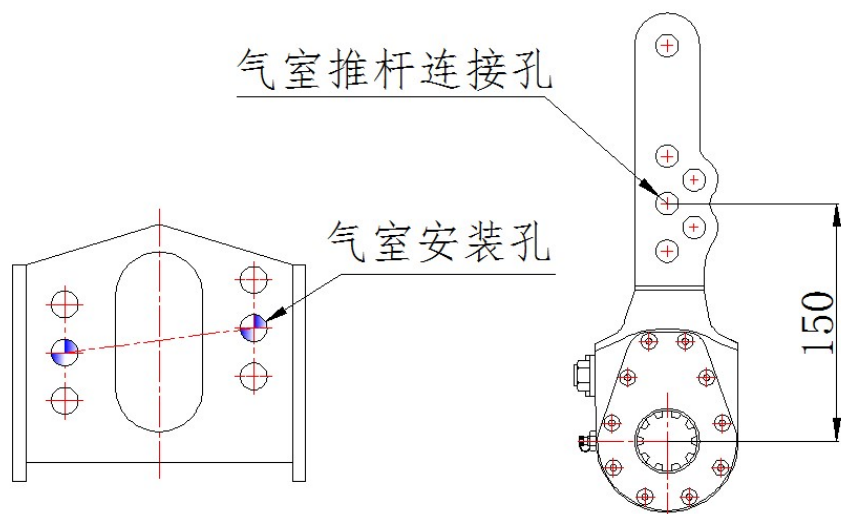
驻车室断气或者行车室充气，则推杆伸出

### 第三步：调整拨叉尺寸

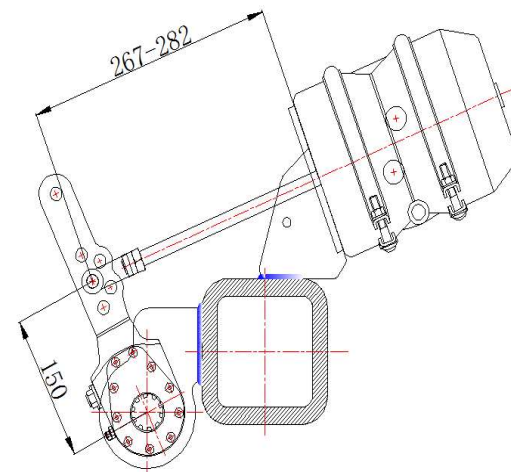
欧式车轴 {  
HJB12006  
HJB14006  
HJB16006  
HJB18006  
泰式车轴 } L=227



## 第四步：双气室安装到欧式车轴参数

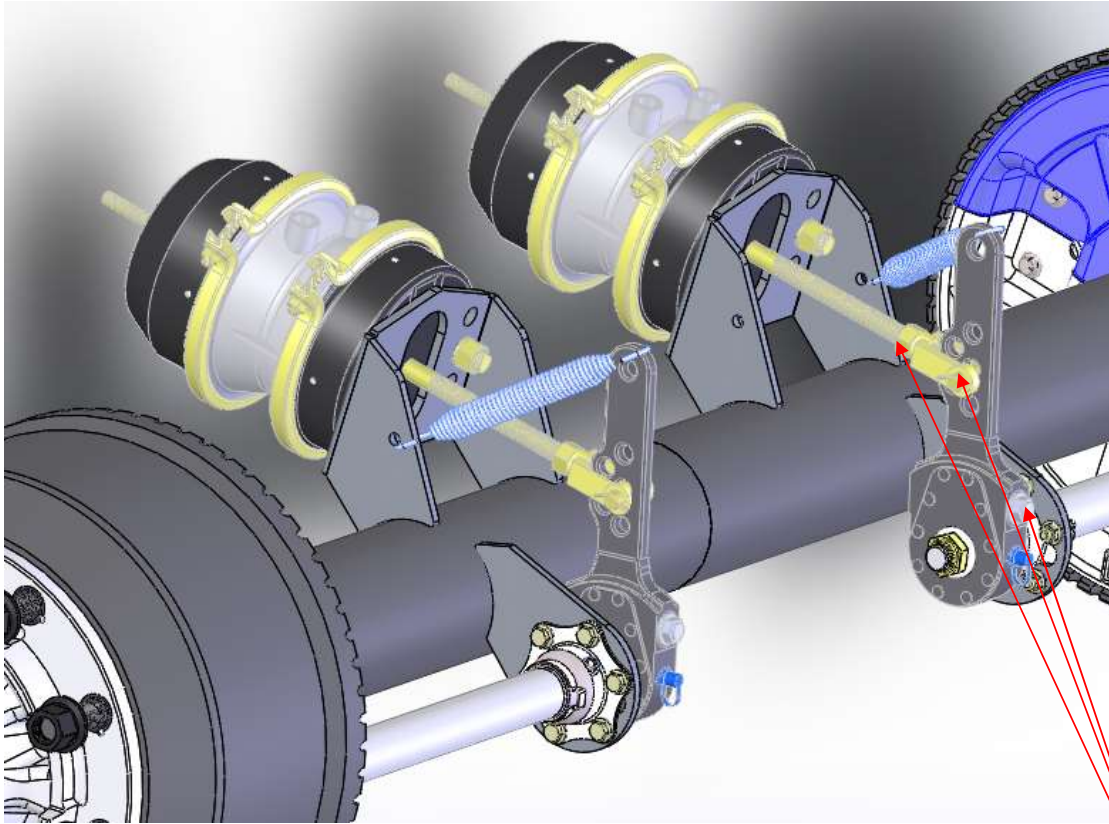


车辆制动状态



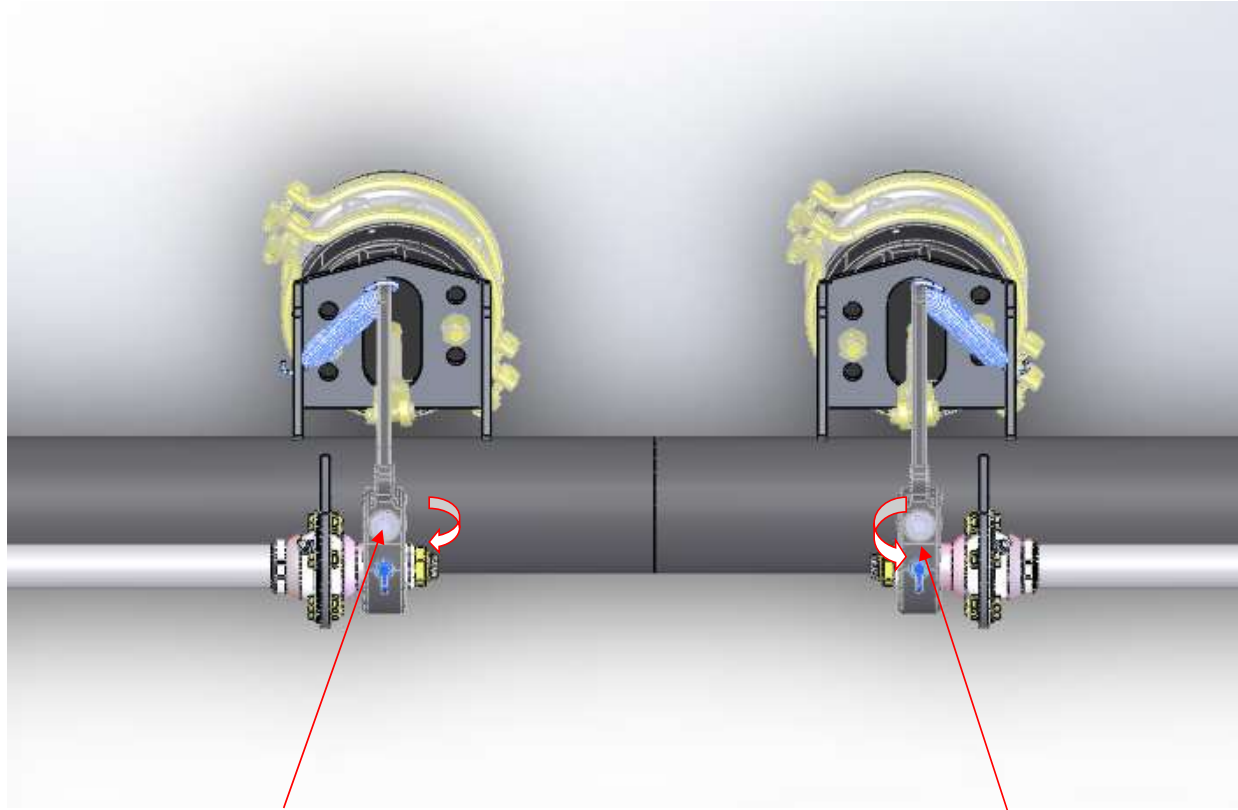


## 第五步：连接气室与调整臂



调动调整臂调整螺钉，使调整臂对应衬套孔与销轴孔对正，插入销轴与开口销，将开口销较长一端掰开成约 $100^{\circ}$ 防止销轴脱落，用 $70-90\text{N}\cdot\text{m}$ 的力并紧推杆螺母。此时气室推杆应处于完全缩回状态。

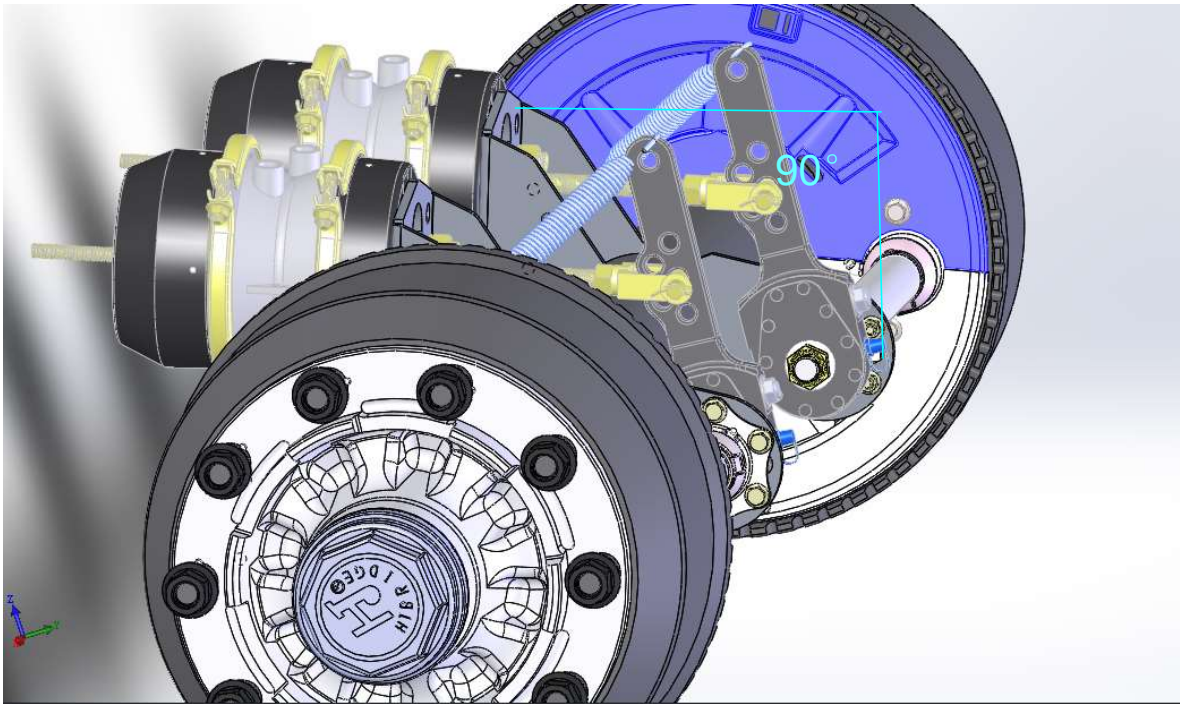
## 第六步：调整刹车间隙



顺时针拧紧调整臂的调整螺钉，使制动鼓刹死，再逆时针回调 $90^{\circ}$ ，  
欧式调整臂响3下，然后安装气嘴接头和气管

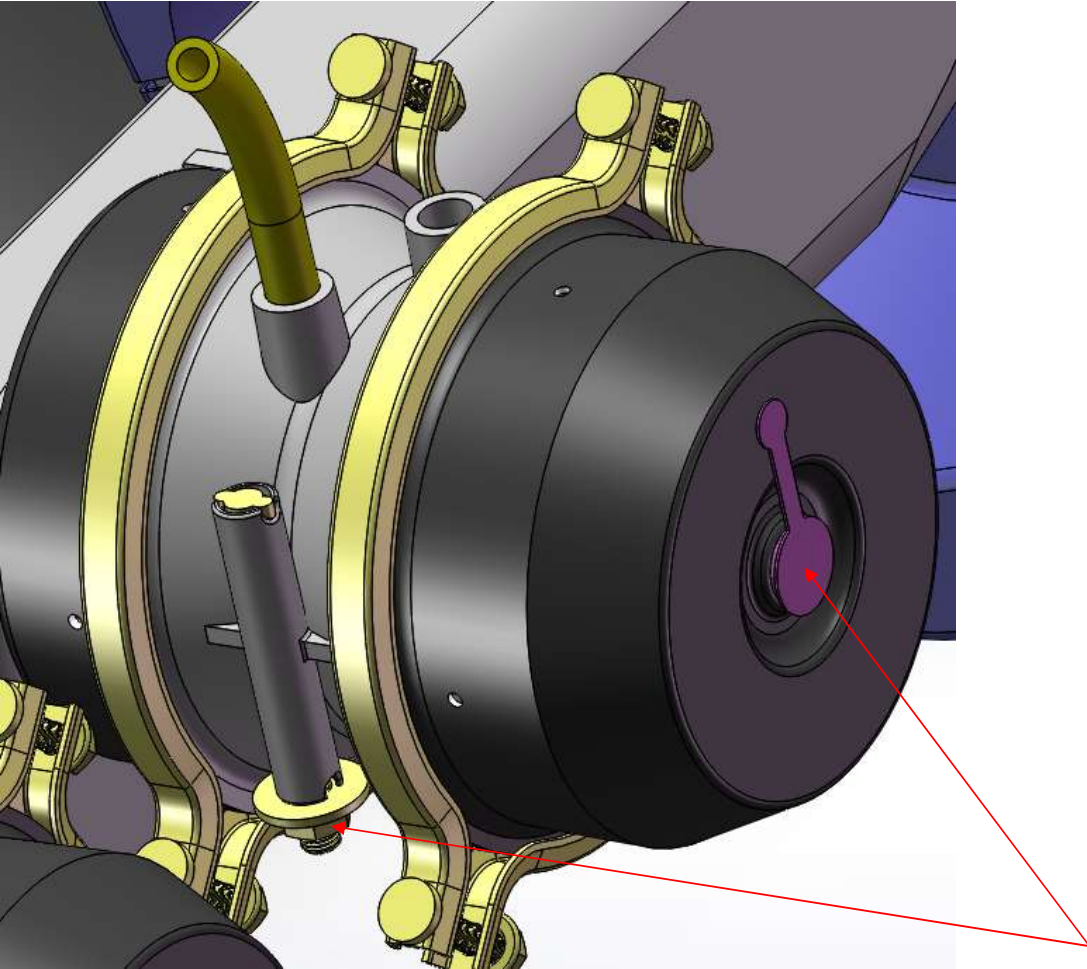


## 检查刹车间隙是否合适



调整刹车间隙后，在 $\geq 0.75\text{MPa}$ 气压下给双气室行车室充放气60次，检查刹车间隙是否合适，调整臂与气室推杆回位是否正常，推杆警戒线不能露出气室体。在气室制动状态下，气室推杆与调整臂成 $90^\circ$ 左右。如果偏离 $90^\circ$ 太远或者推杆警戒线露出气室体，则说明气室安装有问题或者调整臂没有调整到位。

## 第七步：拆卸拉杆



松开拉杆螺母，顶住拉杆逆时针旋转拉杆90° 此时拉杆头脱离弹簧座，即可卸下拉杆，将拉杆装入拉杆套中备用。然后将拉杆孔盖扣入拉杆孔中以减少污物进入。

## 5、注意事项

安装完成后，将离地间隙最小的气室堵头拔掉。

