

导航海图机 使用手册

伊斯普船用电子有限公司

前 言

伊斯普船用电子有限公司诚挚感谢您选用本导航仪。

本产品主要器件均严格选用原装进口元器件：显示屏采用高性能 LED 真彩液晶显示器，处理器采用最新科技的高性能 32 位 ARM 芯片，功耗低，响应速度快，存储器采用大容量的 NAND FLASH 芯片。

注意：本设备不用于直接导航判断，电子海图仅供参考。

用户使用须知：

感谢您购买伊斯普船用电子有限公司的多功能导航仪。本产品的所有部分，包括软件、硬件、配件及说明书等，其所有权归漳州市伊斯普船用电子有限公司所有，未经漳州市伊斯普船用电子有限公司许可，不得随意仿制、复制或反编译产品的硬件和软件的任何部分。如

有应负相应的法律责任。本用户手册不存在任何形式的担保或暗示，若有任何因本用户手册或其所提到的产品的所有信息，直接或间接导致用户利益或其它损失，漳州市伊斯普船用电子有限公司及所属员工恕不为其承担任何责任。此外，本用户手册所提到的产品规格及信息仅供参考，漳州市伊斯普船用电子有限公司保留对产品软硬件随时升级的权利，恕不另行通知。因印刷或产品更新造成本手册中图片与实际产品不符的，以实际产品为准。本说明书中带有(*)号标志为选配功能与配件。

注意：本设备不用于直接导航判断，电子海图仅供参考。在实际航海使用中，请参照其它导航设备和实际海况，例如：纸海图，移动航标，雷达，潮汐，水文，天气等。

注意事项：

在您开启本导航仪之前，请务必仔细阅读以下注意事项，避免因操作不当引起产品故障：

- 1、请勿将导航仪随意放置而不加以固定，以免因航行中的颠簸或其它因数而掉落时造成严重损坏。
- 2、本机使用电压为直流 10—30V，请勿超出此电压范围。
- 3、请勿拆解导航仪，非本公司授权的维修工程师自行拆解导航仪将丧失免费保修。
- 4、使用或清洁过程中，避免将任何液体或其他物体流入导航仪内，以免造成电路损坏或短路。
- 5、请勿将导航仪及其配件放置在易潮湿的环境或阳光直射区。
- 6、暂时不使用仪器时，请关闭电源。
- 7、导航仪长时间无法定位时，首先检查天线是否安装好，是否有接触不良，是否被遮挡，或天线周围是否有其他干扰。GPS 天线为有源天线，所以在启动导航仪前，确保天线电缆接头完好，无短路或断路，然后按正确的方法安装天线。
- 8、避免阳光直射液晶屏，可随时调整液晶屏的仰角以获得最佳的视觉效果。
- 9、发生硬件故障（如电源线烧毁、机器外壳损坏或有异物落入机器内部等）请马上关闭电源，并及时与经销商联系。
- 10、使用本导航仪船只发生的任何海上事故、金钱损失或利益损失等，本公司概不承担任何法律及其他责任。

==主要参数== (6寸屏)

- 1、显示屏: 5.6英寸 TFT LED
- 2、像素: 76800 pixels (320*240)
- 3、对比度: 300
- 4、亮度: 400cd/m²
- 5、可视角度: 35/55(上/下),55/55(左/右)
- 6、输入电压: DC 10-30V
- 7、功率消耗: ≤5W (15V)
- 8、环境温度: 0°C-50°C
- 9、GPS 重定位时间小于 34 秒
- 10、测地系 WGS-84(视用户要求可设其他测地系)
- 11、航速精度 0.1Knots,航向精度 1°
- 12、200 级航向航速滤波
- 13、海图重画平均时间小于 1 秒
- 14、可存贮航迹点 50000 点, 27 色可供选择
- 15、可设定目的地 5000 个
- 16、可编制路线 500 条
- 17、可设定记号 2000 个, 9 种形状可供选择
- 18、可供导航显示画面: 海图导航画面、嵌入式罗盘画面、嵌入式数据导航画面
- 19、输入、输出接口规范: NMEA-0183
- 20、整机尺寸: 220mm X 150mm X 70mm

==主要参数== (7寸屏)

- 1、显示屏: 7.0 英寸 LED
- 2、像素: 115200 pixels (480*240)
- 3、对比度: 300
- 4、亮度: 250cd/m²
- 5、可视角度: 35/55(上/下),55/55(左/右)
- 6、输入电压: DC 10-30V
- 7、功率消耗: ≤6W (15V)
- 8、环境温度: 0°C-50°C
- 9、GPS 重定位时间小于 34 秒
- 10、测地系 WGS-84
- 11、航速精度 0.1Knots,航向精度 1°
- 12、200 级航向航速滤波
- 13、海图重画平均时间小于 2 秒
- 14、可存贮航迹点 50000 点, 27 色可供选择
- 15、可设定目的地 5000 个
- 16、可编制路线 500 条
- 17、可设定记号 2000 个, 9 种形状可供选择
- 18、可供导航显示画面: 海图导航画面、嵌入式罗盘画面、嵌入式数据导航画面
- 19、输出接口规范: NMEA-0183
- 20、整机尺寸: 255mm X 150mm X 70mm

==主要参数== (7寸高清屏)

- 1、显示屏: 7.0 英寸 LED
- 2、像素: 384000 pixels (800*480)
- 3、对比度: 500
- 4、亮度: 400cd/m²
- 5、可视角度: 40/60(上/下),60/60(左/右)
- 6、输入电压: DC 10-30V
- 7、功率消耗: ≤6W (15V)
- 8、环境温度: 0°C-50°C
- 9、GPS 重定位时间小于 34 秒
- 10、测地系 WGS-84
- 11、航速精度 0.1Knots,航向精度 1°
- 12、200 级航向航速滤波
- 13、海图重画平均时间小于 2 秒
- 14、可存贮航迹点 50000 点, 27 色可供选择
- 15、可设定目的地 5000 个
- 16、可编制路线 500 条
- 17、可设定记号 9999 个, 9 种形状可供选择
- 18、可供导航显示画面: 海图导航画面、嵌入式罗盘画面、嵌入式数据导航画面
- 19、输出接口规范: NMEA-0183
- 20、整机尺寸: 255mm X 150mm X 70mm

==主要参数== (10寸高清屏)

- 1、显示屏: 10.4 英寸 TFT LED
- 2、像素: 480000 pixels (800*600)
- 3、对比度: 500
- 4、亮度: 250cd/m²
- 5、可视角度: 40/50(上/下),60/60(左/右)
- 6、输入电压: DC 10-30V
- 7、功率消耗: ≤10W (15V)
- 8、环境温度: 0°C-50°C
- 9、GPS 重定位时间小于 34 秒
- 10、测地系 WGS-84
- 11、航速精度 0.1Knots,航向精度 1°
- 12、200 级航向航速滤波
- 13、海图重画平均时间小于 2 秒
- 14、可存贮航迹点 50000 点, 27 色可供选择
- 15、可设定目的地 5000 个
- 16、可编制路线 500 条
- 17、可设定记号 9999 个, 9 种形状可供选择
- 18、可供导航显示画面: 海图导航画面、嵌入式罗盘画面、嵌入式数据导航画面
- 19、输出接口规范: NMEA-0183
- 20、整机尺寸: 360mm X 225mm X 88mm

==随机附件==

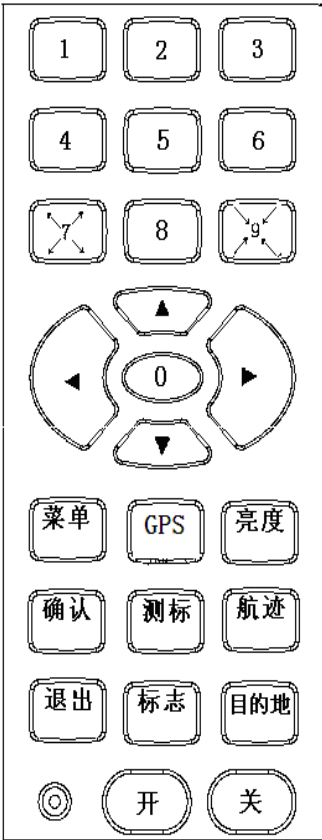
船用支架	一只
旋钮	一对
NMEA-0183 输出线	一条
3V/5V 船用卫导天线(不保修)	一条
电源线	一条
螺钉	五个
使用说明书(保修卡)	一册

==功能特点==

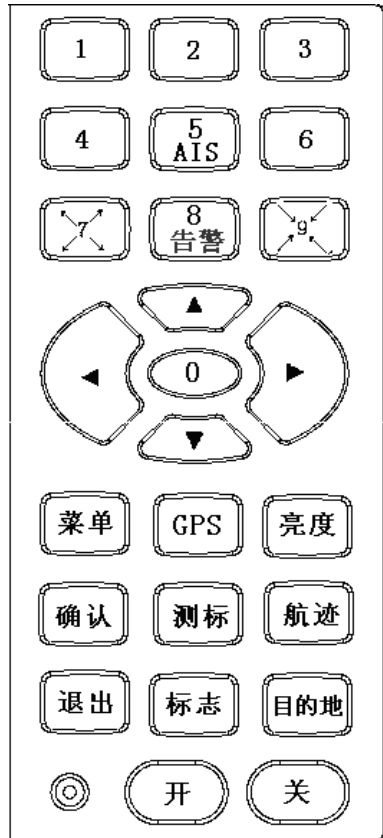
- 1、内置渔区图
- 2、内置万年历（公历、农历）
- 3、内置模拟电子罗盘
- 4、实时显示 GPS 信息
- 5、角度(真北、磁北)
- 6、滤波
- 7、内置潮汐表
- 8、可存贮航迹点 50000 点
- 9、可设定目的地 5000 个
- 10、可编制路线 500 条
- 11、可设定记号 9999 个
- 12、海图显示与设定
- 13、标志功能
- 14、警报系统
- 15、潮汐表
- 16、计算器
- 17、存储状态
- *18、无线遥控

1. 键盘介绍

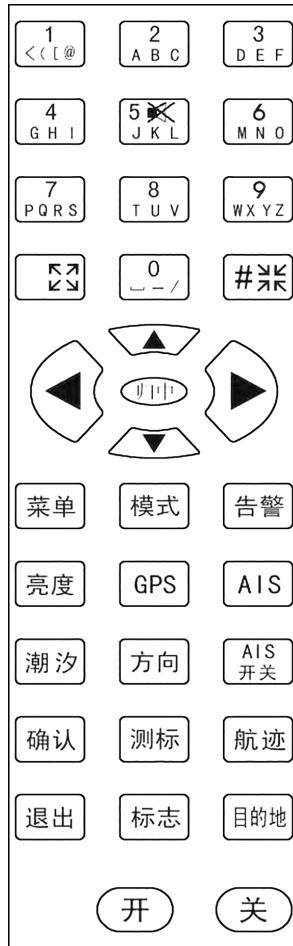
6, 7 寸键盘 (不带 AIS 功能)



7 寸键盘 (带 AIS 功能)



10 寸键盘



按键	功能 1	功能 2
1	数值键 1	---
2	数值键 2	---
3	数值键 3	---
4	数值键 4	---
5	数值键 5	开关声音
6	数值键 6	---
7	数值键 7	---
8	数值键 8	---
9	数值键 9	---
0	数值键 0	---
放大	放大海图	---
缩小	缩小海图	---
上	向上移动海图	向上移动测标
下	向下移动海图	向下移动测标
左	向左移动海图	向左移动测标
右	向右移动海图	向右移动测标
归中	海图归中	---
菜单	进入菜单画面	返回上一级菜单
模式	选择显示方式	---
告警	告警功能	---
亮度	亮度调整	---
GPS	显示画面选择	---
AIS	AIS 功能, 显示 AIS 界面	---
潮汐	打开潮汐画面	---
方向	海图显示方式	---
AIS 开关	AIS 发送功能开关	---
确认	确认操作	使用计算器时有加减乘除和等于号的功能
测标	开关测标	使用计算器时删除一位数
航迹	开关航迹	---
退出	取消操作	---
标志	存储标志	使用计算器时清空数据
目的地	目的地	使用计算器时输入小数点
开	打开电源	---
关	关闭电源	---

2) *遥控器



按键	功能 1	功能 2
关	关闭电源	
1	数字键 1	---
2	数字键 2	---
3	数字键 3	---
4	数字键 4	---
5	数字键 5	---
6	数字键 6	---
7	数字键 7	海图放大
8	数字键 8	---
9	数字键 9	海图缩小
0	数字键 0	---
列表	进入菜单画面	
返回	取消操作	
CH+	海图放大	
CH-	海图缩小	
上页		
下页		
V+	海图放大	---
V-	海图缩小	---
上	向上移动海图	向上移动测标
下	向下移动海图	向下移动测标
左	向左移动海图	向左移动测标
右	向右移动海图	向右移动测标
确认	确认操作	变更运算符号
菜单	进入菜单画面	
退出	取消操作	
AIS	直接进入船只信息	
GPS	进入 GPS 信息和罗更画面	
亮度	亮度调整	
归中	归中	---
测标	开关测标	
航迹	开关航迹	
标志	存储标志	
目的地	目的地	
导航	进入导航画面	---
潮汐	显示潮汐信息	---
方向	海图方向切换	---
颜色	选择颜色	

2. 开关机

1) 开机

按[开]键 2 秒后开机，开机后可按[▲][▼]+[确认]键选择语言。

2) 关机

按[关]键 2 秒后关机。

3. 快捷操作说明

1) 海图的操作

- (1) 移动海图：按[上]，[下]，[左]，[右]键
- (2) 放大海图：按[放大]键
- (3) 缩小海图：按[缩小]键
- (4) 当前位置归中：按[归中]键

2) 测标的操作

- (1) 进入或退出测标操作：按[测标]键
- (2) 移动测标：按[上]，[下]，[左]，[右]键
- (3) 放大海图：按[放大]键
- (4) 缩小海图：按[缩小]键
- (5) 测标位置归中：按[归中]键

3) 菜单操作

- (1) 按[菜单]键启动菜单
- (2) 先按[▲]，[▼]或[数字]键选择菜单，然后按[确认]键
- (3) 按[退出]键退出菜单

4) 亮度调整

- (1) 按[亮度]键启动亮度调整
- (2) 按[▲]，[▼]调整亮度
- (3) 按[退出]键退出亮度调整

5) 航迹操作

- (1) 按[航迹]键，启动航迹存储功能
- (2) 按[航迹]键，关闭航迹存储功能

注：航迹的其他操作详见菜单说明

6) 标志存储

- (1) 当前位置存储：按[标志]键
- (2) 指定位置存储：按[测标]键打开测标，然后将测标移动到指定位置，按[标志]键即可

7) 目的地操作

- (1) 进入目的地操作：按[目的地]键，再按[确认]键，再按一次[确认]键。
- (2) 退出目的地操作：按[退出]键

- (3) 呼叫目的地：输入目的地号，按[确认]键
注：目的地的其他操作详见菜单说明

4. 菜单说明

1) 目的地

- 1) 直接输入目的地：按目的地键+按确认键。
- 2) 输入（任意位置，测标位置，当前位置，渔区位置）
 - a 任意位置：
自主输入目的地号、经纬度数值。
操作：菜单+1+3+1+（输入目的地号、输入经纬度）
 - b 测标位置：
将测标位置设置为目的地，自动确定目的地号。
操作：菜单+1+3+2
 - c 当前位置：
将当前位置设置为目的地，自动确定目的地号。
操作：菜单+1+3+3
 - d 渔区位置
将渔区位置设置为目的地，自动确定目的地号。
操作：菜单+1+3+4
- 3) 启动呼叫：
调出某个目的地进行导航，需要输入目的地号。
操作：菜单+1+1+（输入目的地号）。
- 4) 关闭呼叫：
取消正进行的目的地导航
操作：菜单+1+2
- 5) 删除（单个删除，全部删除）
 - a 单个删除：
删除某个目的地。
操作：菜单+1+4+1+（输入目的地号）。
 - b 全部删除：
删除所有目的地。
操作：菜单+1+4+2（根据提示继续操作）。
- 6) 列表
显示全部目的地的经纬度数值。
操作：菜单+1+5
- 7) 显示目的地（打开，关闭）：
显示或隐藏目的地
操作：菜单+1+6+（显示或隐藏）。
- 8) 显示连线（打开，关闭）：
显示或隐藏目的地连线
操作：菜单+1+7+（显示或隐藏）。
- 9) 显示编号（打开，关闭）
显示或隐藏目的地编号。
操作：菜单+1+8+（显示或隐藏）。

2) 路线

- 1) 输入:
设定新的路线。
操作: 菜单+2+3+ (设定路线号)。
- 2) 启动呼叫:
调出路线进行导航, 输入路线号。
操作: 菜单+2+1+ (输入路线号)。
- 3) 关闭呼叫
取消正进行的路线导航。
操作: 菜单+2。
- 4) 删除 (单个删除, 全部删除)
 - a 单个删除:
删除某条路线。
操作: 菜单+2+4+1+(删除的路线号)。
 - b 全部删除:
删除全部路线。
操作: 菜单+2+4+2(根据提示继续操作)。
- 5) 列表:
显示全部路线。
操作: 菜单+2+5
- 6) 目的地变更 (下一目的地, 上一目的地)
设置该目的地路线上的上一目的地还是下一目的地。
操作: 菜单+2+6+ (上一目的地或下一目的地)

3) 航迹

- 1) 打开航迹:
显示航迹。
操作: 菜单+3+1。
- 2) 关闭航迹
取消航迹显示。
操作: 菜单+3+2
- 3) 航迹色
修改航迹颜色。
操作: 菜单+3+3 (用方向键选择颜色)。
- 4) 记录间隔:
修改航迹记录间隔, 可选择 (0.01、0.02、0.05、0.1、0.2、0.5、1.0、2.0、5.0)
操作: 菜单+3+4
- 5) 隐藏航迹:
设置航迹隐藏。
操作: 菜单+3+5 (根据提示继续操作)
- 6) 删除航迹 (单色删除, 全部删除)
 - a 单色删除:
删除某种航迹色。
操作: 菜单+3+6+1。

b 全部删除:

删除全部航迹

操作: 菜单+3+6+2

7) 显示方式 (细线, 粗线):

显示方式的选择。

操作: 菜单+3+7+ (细线或粗线)。

4) 记号

1) 打开记号:

显示记号。

操作: 菜单+4+1.

2) 关闭记号:

取消记号显示。

操作: 菜单+4+2.

3) 选择记号:

确定对应的记号符类型。

操作: 菜单+4+3

4) 删除记号 (个别删除, 测标位置删除, 全部删除)

a 个别删除:

单个记号删除。

操作: 菜单+4+4+1 (根据提示选择)。

5) 输入记号:

自主输入经纬度数值设置记号。

操作: 菜单+4+5+ (输入经纬度数值)。

6) 记号列表:

显示全部记号。

操作: 菜单+4+6。

5) 海图管理

1) 海图方向 (北上, 东上, 南上, 西上)

海图方向的选择。

操作: 菜单+5+1+ (北上、东上、南上、西上)

2) 海图颜色 (岸线色, 陆地色, 海色与河流颜色, 地名颜色, 测标颜色, 浅滩颜色, 等深线颜色, 水深点颜色, 船首线颜色, 显示方案 1, 显示方案 2, 显示方案 3, 显示方案 4)

海图颜色的选择。

操作: 菜单+5+2 (根据提示继续操作)。

3) 经纬线 (打开, 关闭)

显示或隐藏经纬线。

操作: 菜单+5+3+ (显示或隐藏)

4) 船首线 (打开, 关闭):

显示或隐藏船首线。

操作: 菜单+5+4+ (显示或隐藏)

5) 标志 (打开, 关闭):

显示或隐藏标志。

- 操作：菜单+5+5+（显示或隐藏）
- 6) 地名
- A) 打开：
显示地名。
操作：菜单+5+6+1
- B) 关闭：
隐藏地名。
操作：菜单+5+6+2
- C) 字体（大字体，小字体）
字体大小选择。
操作：菜单+5+6+3+（大或小）。

- 7) 等深线（打开，关闭）：
显示或隐藏等深线。
操作：菜单+5+7+（显示或隐藏）。

- 8) 渔区图（打开，关闭）
显示或隐藏渔区图。
操作：菜单+5+8+（显示或隐藏）。

- 9) 其他
- A) 单位（海里，公里）：
单位选择。
操作：菜单+5+9+1+（海里，公里）
- B) 补正（角度补正，海图数值补正，海图测标补正）：
补正方式选择。
操作：菜单+5+9+2（根据提示继续操作）。
- C) 深度值（打开，关闭）：
显示或隐藏深度值。
操作：菜单+5+9+3（根据提示继续操作）。
- D) 扩展标志（打开，关闭）：
显示或隐藏扩展标志。
操作：菜单+5+9+4+（显示或隐藏）。

6) 警报

- (1) 到达警报（打开，关闭，距离选择，显示警报区，隐藏警报区）：
(2) 当船只快到达目的地时发出告警的设置。
(3) 操作：菜单+6+1（根据提示继续操作）。
- (4) 脱离警报（打开，关闭，距离选择，显示警报区，隐藏警报区）：
(5) 当船只脱离时发出的告警设置。
(6) 操作：菜单+6+2（根据提示继续操作）。
- (7) 航偏移警报（打开，关到达警报（打开，关闭，距离选择，显示警报区，隐藏警报区）：
(8) 当船只快到达目的地时发出告警的设置。
(9) 操作：菜单+6+1（根据提示继续操作）。
- (10) 脱离警报（打开，关闭，距离选择，显示警报区，隐藏警报区）：
(11) 当船只脱离时发出的告警设置。
(12) 操作：菜单+6+2（根据提示继续操作）。

- (13) 航偏移警报 (打开, 关 zh 闭, 偏移幅选择, 显示警报区, 隐藏警报区)
- (14) 船只偏离航线发出告警的设置。
- (15) 操作: 菜单+6+3 (根据提示继续操作)。
- (16) *AIS 告警信息:
- (17) 显示告警信息。
- (18) 操作: 菜单+6+4.
- (19) *AIS 告警距离:
- (20) 告警距离设置。
- (21) 操作: 菜单+6+5 (根据提示继续操作)。
- (22) *AIS 告警类型:
- (23) AIS 告警类型选择。
- (24) 操作: 菜单+6+6 (根据提示继续操作)。
- (25) *按 5 键直接进入船只信息,
- (26) *按 8 键直接告警

7) GPS

- (27) GPS 信息:
- (28) 进入 GPS 信息。
- (29) 操作: 菜单+7+1.
- (30) 罗更画面:
- (31) 进入罗更画面。
- (32) 操作: 菜单+7+2
- (33) 导航画面:
- (34) 进入导航画面。
- (35) 操作: 菜单+7+3.
- (36) 角度类型 (真北, 磁北):
- (37) 角度类型的选择。
- (38) 操作: 菜单+7+4+ (真北, 磁北)。
- (39) 滤波 (0-200)
- (40) 一般调在 34 的数值, 可调整数值, 数值大反应越慢, 数值越小反应越快。

8) 辅助功能

- (41) 潮汐表:
- (42) 显示当时的潮汐情况。
- (43) 操作: 菜单+8+1
- (44) 计算器:
- (45) 操作: 菜单+8+2
- (46) 存储状态:
- (47) 查询存储情况。
- (48) 操作: 菜单+8+3.

9) 初始化

- (49) 恢复出厂设置
- (50) 操作: 菜单+9+1.
- (51) 删除全部记录

- (52) 操作：菜单+9+2.
- (53) 格式化
- (54) 操作：菜单+9+3.
- (55) 下载资料
- (56) 操作：菜单+9+4.
- (57) 添加海图
- (58) 操作：菜单+9+5.
- (59) *A I S 设置：
- (60) 设置A I S。
- (61) 操作：菜单+ 9 + 6 + (设置)。

5. 菜单操作例子

2) 目的地的操作

- (1) 输入目的地：[菜单]—[1]—[3]—[1]
- (2) 查看目的地：[菜单]—[1]—[5]
- (3) 呼叫目的地：[菜单]—[1]—[1]
- (4) 停止呼叫目的地：[菜单]—[1]—[2]
- (5) 删除目的地：[菜单]—[1]—[4] —[1]
- (6) 显示所有目的地：[菜单]—[1]—[6] —[1]
- (7) 关闭目的地显示：[菜单]—[1]—[6] —[2]

3) 路线的操作

- (1) 输入路线：[菜单]—[2]—[3]
- (2) 查看路线：[菜单]—[2]—[5]
- (3) 呼叫路线：[菜单]—[2]—[1]
- (4) 停止呼叫路线：[菜单]—[2]—[2]
- (5) 删除路线：[菜单]—[2]—[4] —[1]

4) 航迹的操作

- (1) 选择航迹色：[菜单]—[3]—[3]
- (2) 选择航迹记录间隔：[菜单]—[3]—[4]
- (3) 打开航迹：[菜单]—[3]—[1]
- (4) 关闭航迹：[菜单]—[3]—[2]
- (5) 删除航迹：[菜单]—[3]—[6] —[1]

5) 记号操作

- (1) 选择记号：[菜单]—[4]—[3]
- (2) 打开记号：[菜单]—[4]—[1]
- (3) 关闭记号：[菜单]—[4]—[2]
- (4) 删除记号：[菜单]—[4]—[4] —[1]

6) GPS 操作

- (1) 显示 GPS 信息：[菜单]—[7]—[1]
- (2) 显示罗更画面：[菜单]—[7]—[2]

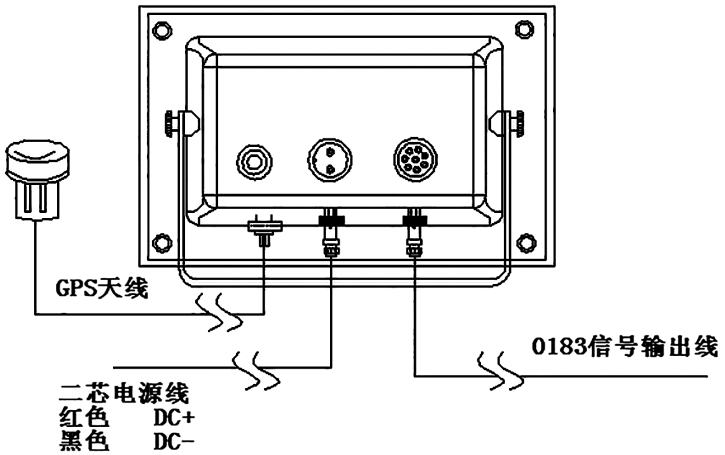
(3) 显示导航画面：[菜单]—[7]—[3]

6) 海图颜色选择的操作：

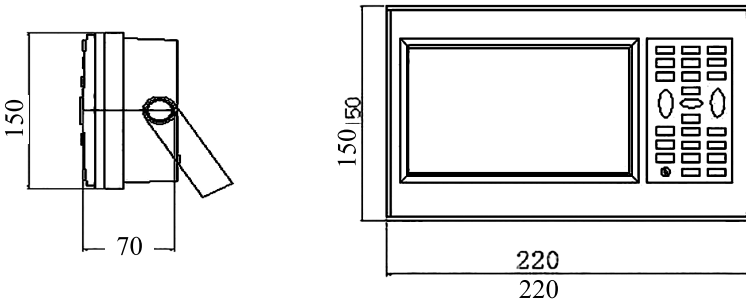
- (1) 岸线色：菜单—[5]—[2] —[1]—[颜色的选择]
- (2) 陆地色：菜单—[5]—[2] —[2]—[颜色的选择]
- (3) 海色：菜单—[5]—[2] —[3]—[颜色的选择]
- (4) 地名颜色：菜单—[5]—[2] —[4]—[颜色的选择]
- (5) 测标颜色：菜单—[5]—[2] —[5]—[颜色的选择]
- (6) 浅滩线颜色：菜单—[5]—[2] —[6]—[颜色的选择]
- (7) 等深线颜色：菜单—[5]—[2] —[7]—[颜色的选择]
- (8) 水深点颜色：菜单—[5]—[2] —[8]—[颜色的选择]
- (9) 船首线颜色：菜单—[5]—[2] —[9]—[颜色的选择]

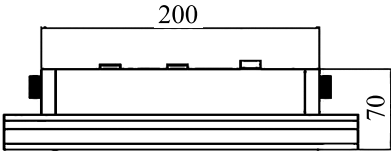
附录一：六寸系列（ESP）接线示意图和安装尺寸图

I 接线示意图



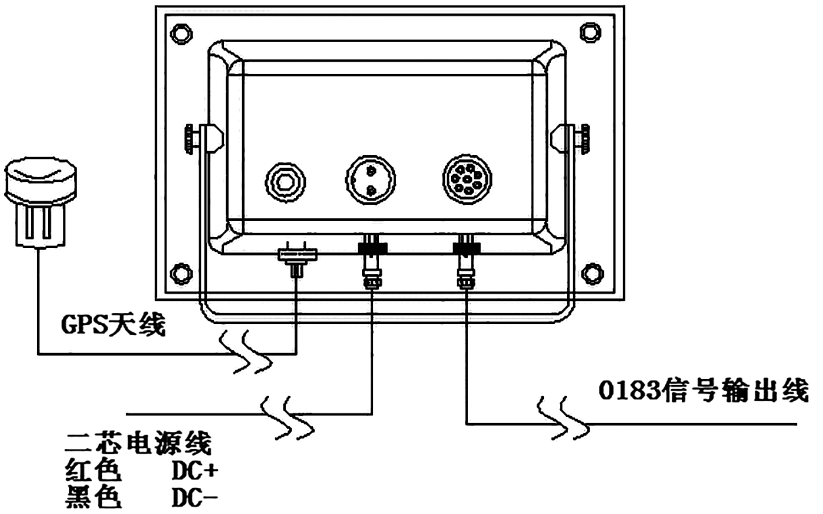
II 安装尺寸图：



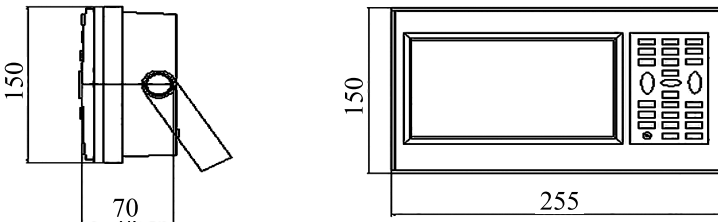


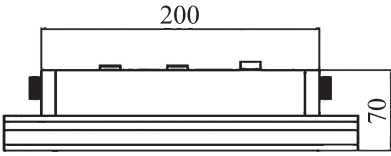
附录二：七寸系列（ESP）接线示意图和安装尺寸图

i. 接线示意图



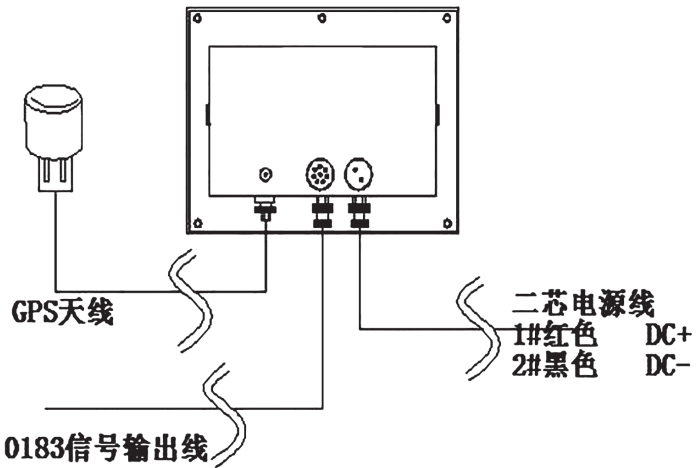
ii. 安装尺寸图:



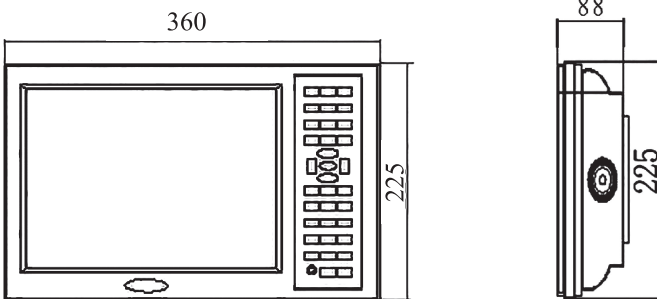


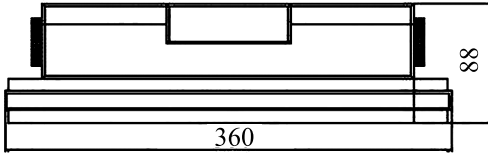
附录三：十寸系列（ESP）接线示意图和安装尺寸图

I 接线示意图



II 安装尺寸图:





附录四：八芯航空插座的定义

脚号	1	2	3	4	5	6	7	8
功能	0183 输出	地	接 PC 的接收 脚	接 PC 的发送 脚	数据对 拷发送 脚	数据对 拷接收 脚

附录五：数据对拷线的连接方式

8 芯航空插头 1

8 芯航空插头 2

管脚 5 -----管脚 6

管脚 6 -----管脚 5

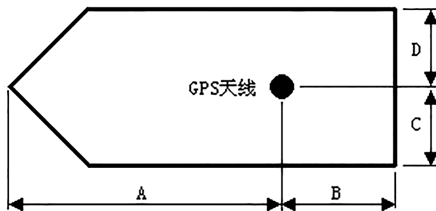
管脚 2 -----管脚 2

附录六：AIS 设置方法

AIS 设置操作说明：

按[菜单]键启动菜单，按[9]进入初始化，再按[6]进行 AIS 设置，接着按上下键选择各项参数，即[菜单]- [9]- [6]。以下对各项参数设置说明。

- 1) MMSI 设置：按上下键选择 MMSI 参数，按[确认]键开始设置，有以下两种设置方式
 一是按左右键选择需要设置的位置，再按上下键进行选择设置。
 二是按左右键选择需要设置的位置，直接输入数字。
 设置完成，按[退出]键。
- 2) 船名设置：按上下键选择船名参数，按[确认]键开始设置，接着按左右键选择需要设置的位置，再按上下键进行选择设置，设置完成，按[退出]键。
- 3) 呼号设置：按上下键选择呼号参数，按[确认]键开始设置，接着按左右键选择需要设置的位置，再按上下键进行选择设置，设置完成，按[退出]键。
- 4) 类型设置：按上下键选择类型参数，按[确认]键开始设置，有以下两种设置方式
 一是按左右键选择需要设置的位置，再按上下键进行选择设置。
 二是按左右键选择需要设置的位置，直接输入数字。
 设置完成，按[退出]键。
- 5) 船大小设置：如图 1-1 所示， $A+B$ 等于船长， $C+D$ 等于船高。按上下键分别选择 A、C 参数，按[确认]键开始设置，有以下两种设置方式。
 一是按左右键选择需要设置的位置，再按上下键进行选择设置。
 二是按左右键选择需要设置的位置，直接输入数字。
 设置完成，按[退出]键。



设置完以上参数，选择保存配置。特别说明的是如果设置了 MMSI，机器需要重启。

附录七：电脑下载说明

以数据从海图机 798D 下载到海图机 665D 为例说明如下

操作步骤：

1. 打开电脑，然后将软件“dotNetFx40_Client_x86_x64.exe”（如图 1 所示）和“Serialport.exe”（如图 2 所示）复制到电脑中，并将软件“dotNetFx40_Client_x86_x64.exe”安装到电脑中（若该软件之前有安装现在就不需要安装了）。



dotNetFx40_Client_x86_x64.exe
Microsoft .NET Framework 4.0
Microsoft Corporation

【图 1】



Serialport.exe
Serialport 1.15
zzysp

【图 2】

2. ①将专用电源线与海图机连接，②将串口与专用电源线连接，③将串口把海图机与电脑连接起来。
3. 打开海图机。
4. 双击串口软件“Serialport.exe”打开该软件。软件打开后如图 3 所示。

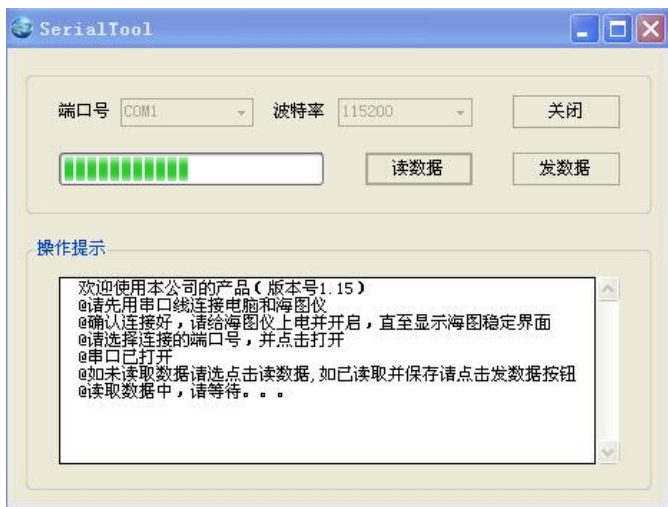


【图 3】

5.单击窗口“SerialTool”中的【打开】按钮然后单击【读数据】。

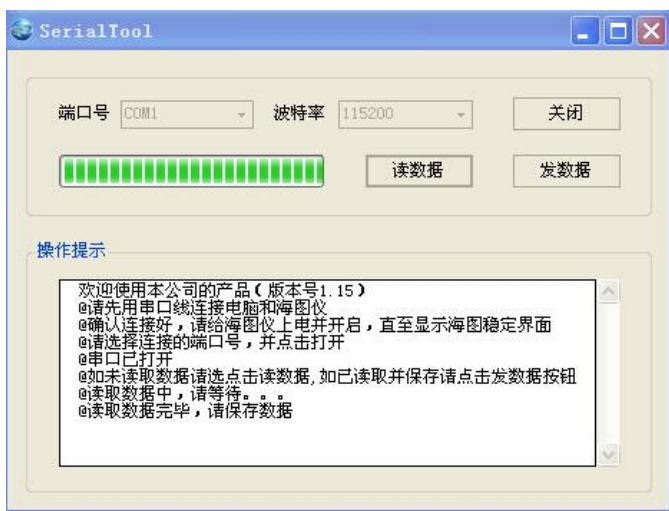


【图 4 单击“打开”后的窗口】



【图 5 单击“读数据”后的窗口】

6.等待读取数据完毕，读取完数据保存数据文件到电脑中（保存的文件后缀名为“.bin”）。这里输入文件名“665D”然后用鼠标单击【保存】。

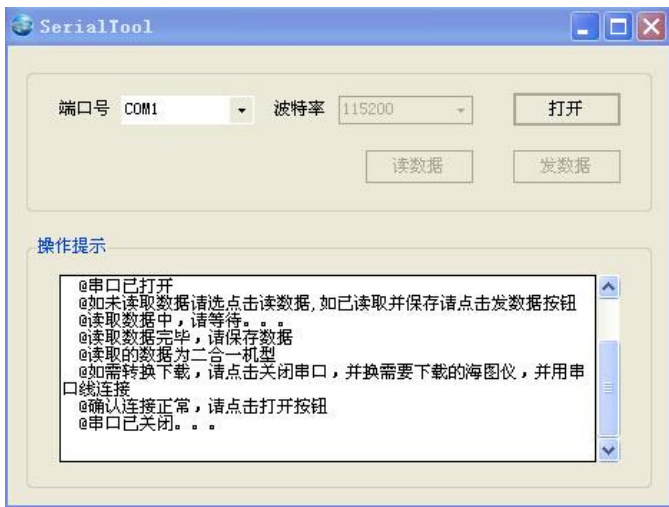


【图 6 读数据完毕后的窗口】



【图 7 保存数据，文件名命名为“665D”】

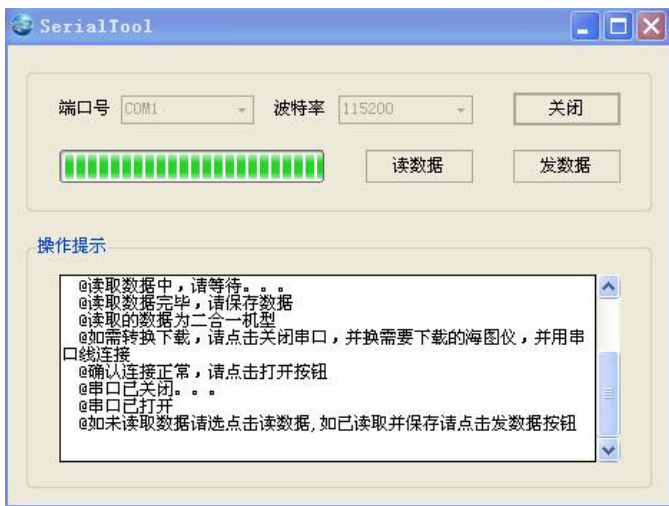
7.单击窗口“SerialTool”中的【关闭】。



【图 8 单击“关闭”后的窗口】

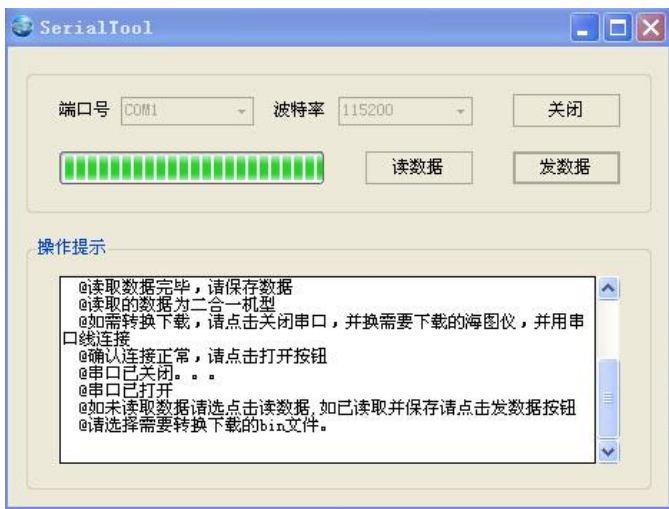
8. ①将专用电源线与海图机连接，②将串口与专用电源线连接，③将串口把海图机与电脑连接起来。

9.打开海图机然后单击窗口“SerialTool”中的“打开”。



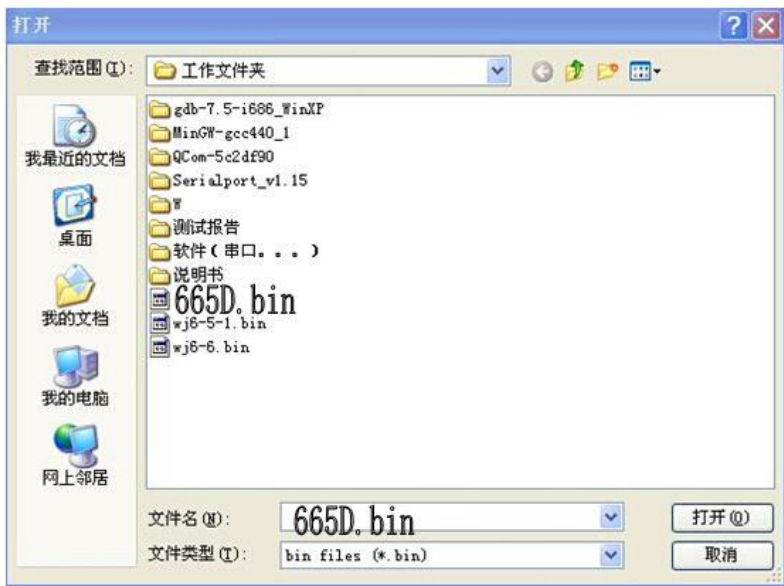
【图 9 单击“打开”后的窗口】

10.单击窗口“SerialTool”中的“发数据”。



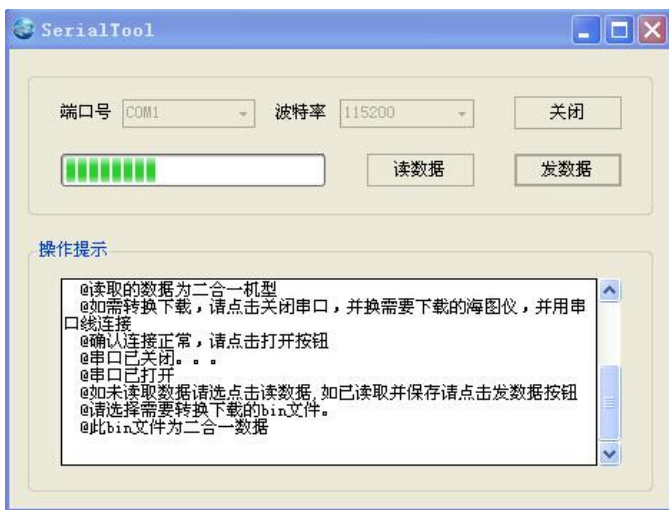
【图 10 单击“发数据”后的窗口】

11.在电脑中选择需要转换下载的 bin 文件（之前保存的文件）。这里用鼠标单击“665D.bin”然后单击【打开】。

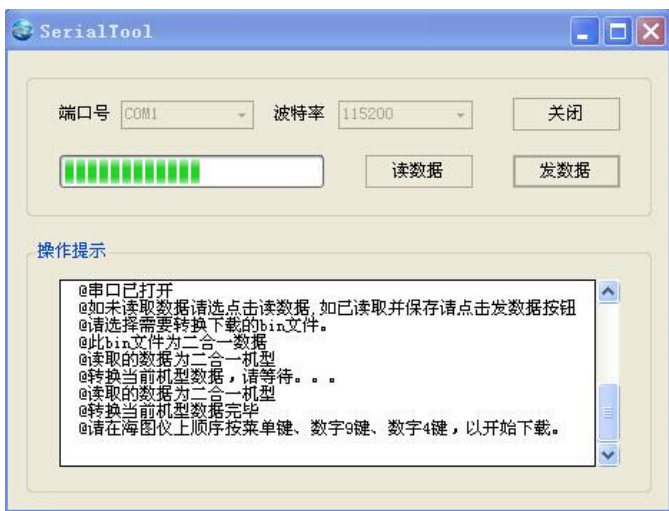


【图 11 选择需转换的文件】

12.等待数据转换完毕。

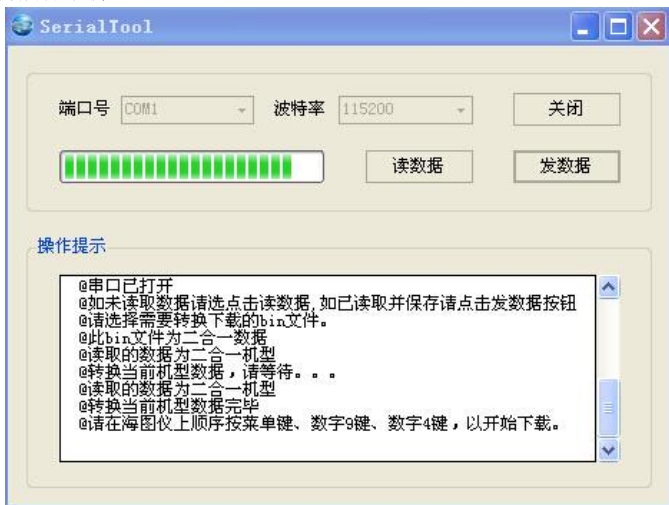


【图 12 转换中的窗口】

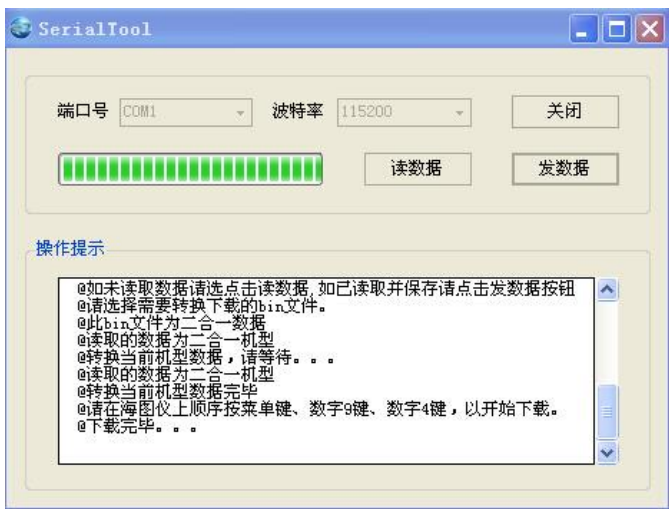


【图 13 转换完毕后的窗口】

13.数据转换完毕后，在海图机上按顺序依次按【菜单】键→【9】键→【4】键，然后海图机会自动开始下载。



【图 14 下载资料中的窗口】



【图 15 下载资料完毕后的窗口】

14.下载完毕后按海图机中的【退出】键使海图机重启，到此下载资料就完成了。

船用多功能海图仪保修卡

Explorer

保修条例

- 1.自购买本机之日起，由于厂方质量问题引起之故障，一年内免费维修。
- 2.此卡应妥为保存，保修时须出示此卡。
- 3.下列情况不属于保修范围：
 - 一. 送修机器的机号与保修卡的机号不一致。
 - 二. 由于用户使用不当，以及自行修理，拆装人为引起的故障。
 - 三. 因火灾、水灾、电源电压异常等意外事件或不可抗力之灾害引起的故障。

装箱清单

- 1.主机一台（含支架一个，旋钮2个）
- 2.匹配电源数据线1条
- 3.GPS 接收天线1条（无保修）
- 4.使用说明书1本
- 5.4A 保险管（Φ5 X 20）1个
- 6.支架固定螺丝4个

注：本装箱单配置如有变动，恕不另行通知
解释权归漳州市伊斯普船用电子设备有限公司

多功能海图导航仪

产品合格证

本产品经检验符合
技术条件要求

型 号：_____

产品编号：_____

检 验 员：_____

生产日期：_____

生产商：漳州市伊斯普船用电子设备有限公司

保修记录

经 销 商		
型 号		
购机日期		
产品编号		
日期	维修记录	维修员