



2017 社会责任报告

浙江省农村发展集团有限公司

Corporate Social Responsibility Report

www.zjadgroup.com

-  地址:杭州市武林路437号农发大厦
-  电话:0571-85813066
-  传真:0571-85813051
-  邮编:310006
-  网址:www.zjadgroup.com
-  邮箱:xxbs2004@sohu.com



目录

CONTENTS

领导致辞	2、国企担当 2.1 > 社会责任战略 2.2 > 社会责任理念 2.3 > 利益相关方 2.4 > 集团管控与公司治理	4、打造大型现代粮农产业集团 4.1 > 政府放心 4.2 > 百姓信赖 4.3 > 国内一流	6、提质增效 6.1 > 经营业务转型拓展 6.2 > 深化改革瘦身强体 6.3 > 创新模式建好终端	8、绿色友好 8.1 > 控制面源污染 8.2 > 科学储粮 8.3 > 农牧循环 8.4 > 动物福利 8.5 > 绿色生活、低碳办公	旗下子公司 展望2018					
OPEN	1、集团概况 1.1 > 集团简介 1.2 > 组织架构 1.3 > 荣誉见证	3、国企党建 3.1 > 政治核心 3.2 > 队伍建设 3.3 > 两学一做 3.4 > 从严治党	5、乡村振兴 谋篇布局 5.1 > 快速响应 5.2 > 周密部署 5.3 > 初见成效	7、行动标准 7.1 > 标准体系 7.2 > 安全管理 7.3 > 质量安全 7.4 > 监督防患	9、员工责任 9.1 > 队伍建设 9.2 > 权益保护 9.3 > 企业关怀 9.4 > 成长体系					
										附录 附录1 GRI指标索引 附录2 读者反馈 附录3 第三方审验

报告说明

CONTENTS



ZJAD GROUP
农发集团

www.zjadgroup.com

时间范围

2017年1月1日至2017年12月31日(部分内容及数据追溯以往年份)

组织范围

农发集团及其所属公司

参考标准

- > 国务院国资委:《关于中央企业履行社会责任的指导意见》
- > 全球报告倡议组织(GRI):《可持续发展报告指南(G4)》IS026000标准
- > 《中国企业社会责任报告编写指南CASS-CSR3.0之食品行业》

编写原则

遵循重要性、完整性、可比性、利益相关方参与原则

保证方法

报告中所有财务数据符合国家颁布的《企业会计准则》和《企业会计制度》的规定。农发集团本着对社会负责的态度审慎发布社会责任报告,确保报告数据的真实和准确,不断提高可持续发展报告的实质性、可比性、精确性和可靠性。

报告反馈建议

获取本报告并了解农发集团的更多信息,请访问:<http://www.zjadgroup.com/>

联系地址:杭州市武林路437号农发大厦浙江省农村发展集团有限公司

电话:0571-85813066

传真:0571-85813051

邮编:310006

邮箱:xxbs2004@sohu.com



扫描二维码
反馈您的意见和建议
您的诚挚建议是我们
持续发展的动力

领导致辞

农发集团党委书记、董事长

施小东



打造政府放心百姓信赖的一流国企

农发集团作为浙江省政府直属唯一以粮农为主业的功能性国有企业,承担着参与实施乡村振兴战略、满足全省人民对美好生活需要的主力军作用。这是省委省政府对农发集团的明确要求,也是农发集团义不容辞的责任与担当。

2017年,是在农发集团发展历史上具有重要意义的一年。面对严峻的挑战和考验,集团党委敢于担责、迎难而上、真抓实干,进一步明确了集团的发展方向、处理了一批历史遗留问题、增强了农粮主业竞争力、理顺了集团治理体系、全面加强了党的建设,各方面工作取得了明显成效,为下一步集团做强做优做大奠定了坚实基础。

2017年,农发集团聚焦主业,提升发展水平和行业竞争力。集团大规模粮仓建设基本完成,粮食收储能力达到160万吨,年底存粮118万吨,“北粮南调”50万吨每年,粮油经营总量突破400万吨,大交所交割库业务获批。农发牧业股份公司完成筹备,集团畜牧业板块蓄势待发。衢州、诸暨、长兴三地新农都物流中心相继开业,覆盖全省的现代农产品物流体系建设持续加快。农产品收购、加工、出口能力大幅提升,出口创汇2500万美元,同比

增长63%,带动更多农民稳定增收。大宗农产品现货交易平台正式上线运行,销售终端覆盖全省11个地市80多个县,销售网点超过1200家,线上进入天猫10多个电商平台,线下进军联华等10多个超市商场。全年农发集团实现营业收入105.38亿元,2017年利润总额1.63亿元,全面完成了省政府和省国资委下达的功能性考核指标和安全生产考核指标。

当前,新一轮国企改革给农发集团高质量发展提供了机遇,复杂多变的国内外经济形势给农粮行业发展带来新的挑战。面对新的挑战和机遇,集团上下将在习近平新时代中国特色社会主义思想指导下,以统一思想、开放包容、迎接挑战,以解决浙江市场上日益突出的中低端农产品供给与优质安全农产品需求之间矛盾为己任,加快转型升级步伐,不断提升经营效益和发展质量,积极响应并落实省属国有企业“一企一策”的深化改革方案,加大产业板块整合,进一步提高国有资本配置效率,为加快实现“两个高水平”建设目标作贡献,为把农发打造成为政府放心、百姓信赖、国内一流大型现代粮农产业集团而努力奋斗!

NO.1 集团概况

- 1.1 > 集团简介
- 1.2 > 组织架构
- 1.3 > 荣誉见证

1.1 > 集团简介

浙江省农村发展集团有限公司为省政府直属唯一以粮农为主业的功能性国有企业，是国家级农业龙头企业、省重点流通企业、省服务业重点企业、中国服务业500强和省服务业百强企业，经营规模位居全国同行业第5位。农发集团主要经营粮油畜牧业、农产品加工与流通、涉农服务业等三大产业板块，拥有成员企业86家，员工2400余人。2017年农发集团实现营业收入105.38亿元，资产总额204.89亿元，呈现良好发展态势。

农发集团承担着保障浙江粮食安全、带动浙江“三农”发展、助力浙江乡村振兴的重任，坚持立足浙江，充分整合国际国内资源，现已基本形成“依托东北三省，立足浙江全省，辐射长三角地区，面向全国市场”的“产加储运”粮油全产业链和粮食供应链，是全省农业领域经营规模最大、带动力最强的大型现代粮农产业集团。

关键绩效

2017年集团经济指标

营业收入	亿元	纳税总额	亿元
2017	105.38	2017	4.71
2016	106.16	2016	2.52
2015	94.14	2015	1.71
2014	77.45	2014	1.91
2013	67.79	2013	2.73

净资产	亿元	资产总额	亿元
2017	38.46	2017	204.89
2016	33.87	2016	169.31
2015	30.65	2015	142.21
2014	16.85	2014	97.6
2013	13.84	2013	85.4



利润贡献

利润总额 **1.63** 亿元



保障有力

经营粮油饲料 **400** 多万吨

蔬菜加工出口 **3** 万余吨

经营肉类 **0.14** 万吨

冻牛肉 **0.03** 万吨

市场覆盖

农发集团



农发集团在全国共拥有 **12** 个粮库，除黑龙江 **9** 粮库外，还有辽北、嘉善、镇海粮库。

浙粮集团



浙江省规模最大的国有粮食流通企业，保障浙江省粮食安全的主力军。“浙粮”、“浙油”自主品牌系列产品销售网络现已覆盖全省 **11** 个地市。

黑龙江绿农集团



在黑龙江省各粮食主产区拥有 **9** 大粮库，仓储能力达 **120** 万吨

新农都公司



大力推进新农都物流平台和流通网络建设，现有招商商铺近 **6000** 间。萧山、衢州、诸暨、长兴等地新农都批发市场的建设，已形成科学合理的省内布局，示范带动作用明显。

农都公司



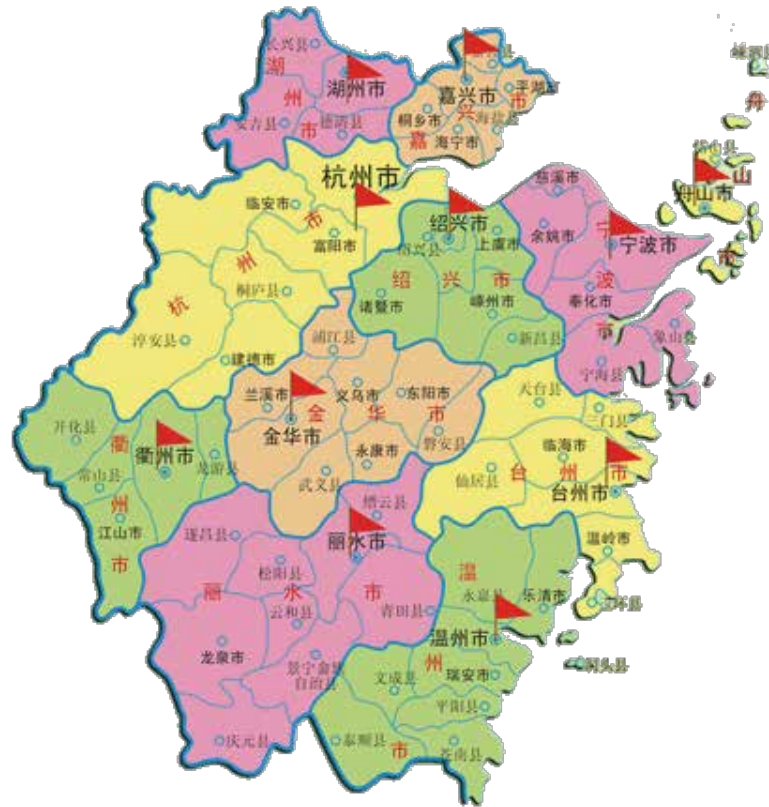
农都农产品流通产业园项目占地面积 **5.3** 万平方米，总建筑面积 **31** 万平方米，打造功能完备的城市厨房。

上虞公司



建设国家级现代农业园区和农产品加工基地。蔬菜加工产品，外销市场覆盖 **10** 多个国家。

农发集团“北粮南调”浙江省销区分布图



粮库分布图

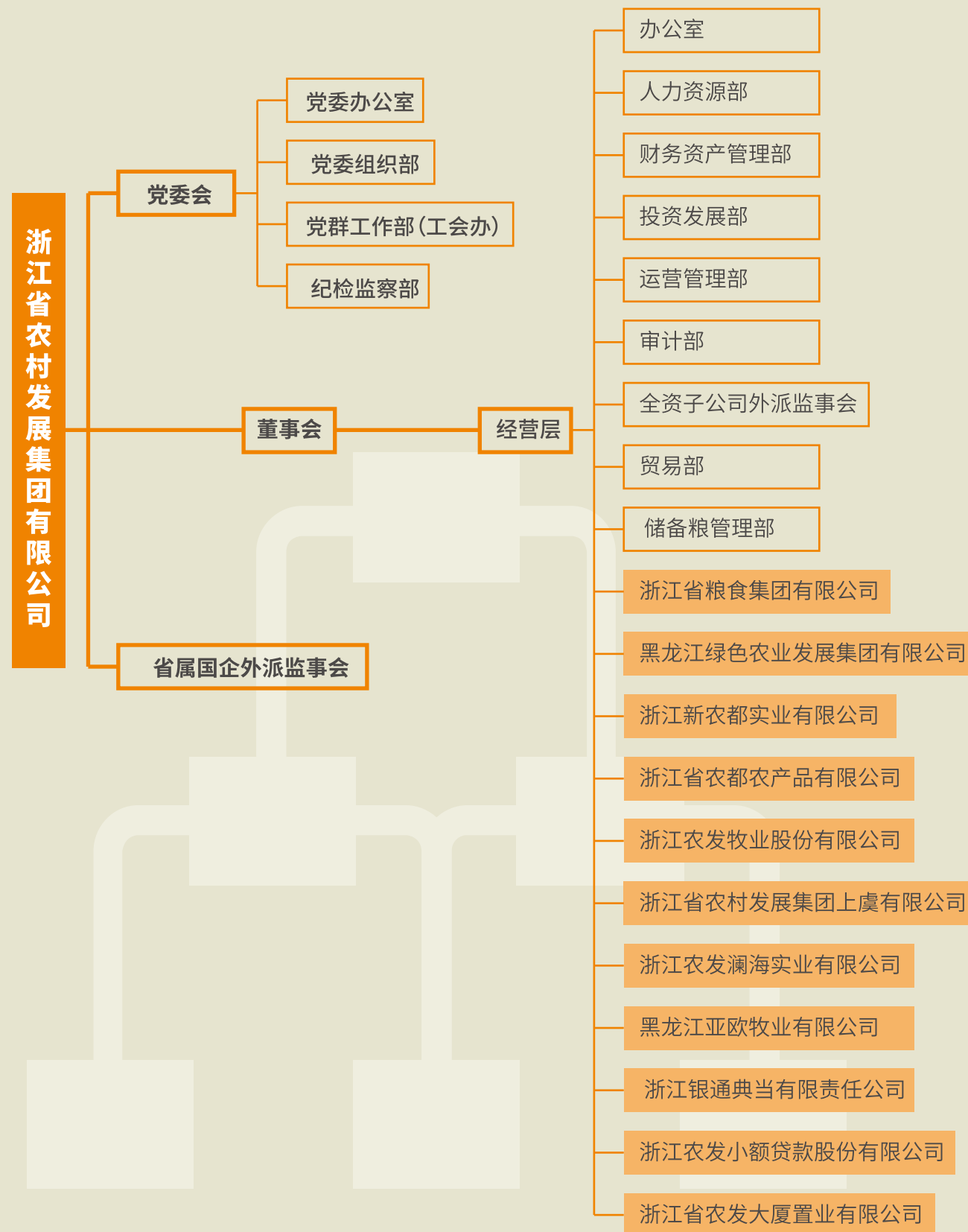
- 2015年建仓24.8万吨
- 2016年建仓16.5万吨



农发集团黑龙江省粮库分布图



1.2 > 组织架构



1.3 > 荣誉见证

奖项名称	企业名称
品牌价值	
国家级农业龙头企业	浙江省农村发展集团有限公司
省重点流通企业	浙江省农村发展集团有限公司
省服务业重点企业及百强企业	浙江省农村发展集团有限公司
中国服务业500强企业	浙江省农村发展集团有限公司
省安全生产标准化二级企业	浙江省农村发展集团有限公司
省“安康杯”竞赛优秀组织单位	浙江省农村发展集团有限公司
浙粮牌大米 2017浙江农业博览会优质产品获优质奖	浙江省粮食集团有限公司
首批“中国好粮油”产品	浙江省粮食集团有限公司
绿农营销中心 获得2017年度全省示范型放心商店	浙江省粮食集团有限公司
南美白对虾获得“无公害农产品”和“无公害农产品基地”双认证	浙江省农村发展集团上虞有限公司
“宝仔猪肉”获得浙江省猪肉十大优胜名品奖	浙江省农村发展集团上虞有限公司
2017年度浙江省重点建设项目	新农都长兴农产品物流中心项目
“2017年度扩大有效投资‘411’重大项目”	新农都长兴农产品物流中心项目
杭州海上花田景区被省林业厅评为“浙江最美赏花胜地”	浙江农发澜海实业有限公司
杭州海上花田景区被绍兴市委宣传部、绍兴市科协、绍兴市教育局、绍兴市科技局评为“绍兴市科普教育基地”	浙江农发澜海实业有限公司
省级优秀小贷公司	浙江农发小额贷款股份有限公司
行业先锋	
优秀供应商	浙江省粮食集团有限公司
省部属企事业单位“先进职工之家”	浙江省粮食集团有限公司
“粮食应急配送中心”称号	农都公司
“工人先锋号”称号	农都公司
省部属企事业单位工人先锋号	浙江农发澜海实业有限公司
省级中小型科技企业	浙江省农村发展集团上虞有限公司
省级农业骨干龙头企业	浙江新农都实业有限公司
全国商品交易市场系统“文明诚信经营示范市场”和“转型升级示范市场”称号	浙江新农都物流中心
省级农业骨干龙头企业	浙江衢州新农都实业有限公司
农产品跨境电子商务星创天地	浙江衢州新农都实业有限公司
全国最具影响力水产批发市场	杭州萧山天农水产市场管理有限公司
社会责任	
杭州粮油食品贸易大厦荣获2017年度下城区二星级微型消防站	浙江省粮食集团有限公司
安全生产标准化三级企业(轻工)达标	浙江农发澜海实业有限公司
2017年度被杭州湾上虞工业区管委会评为商贸服务先进企业	浙江农发澜海实业有限公司

NO.2 国企担当

2.1 > 社会责任战略

2.2 > 社会责任理念

2.3 > 利益相关方

2.4 > 集团管控与公司治理

2.1 > 社会责任战略

| 战略规划——“13225”发展战略

<p>实现 “一个战略目标”</p> <p>成为政府放心、百姓信赖、国内一流的大型现代粮农产业集团</p>	<p>完成 “三大使命”</p> <p>增强战略性资源掌控能力，完成好省委省政府赋予的保障粮食安全主力军重任 增强农产品市场供应能力，向全省广大居民提供绿色优质农产品 增强企业运营能力，实现国有资产保值增值和企业可持续发展</p>	<p>加快 “两个整合”</p> <p>加快走出去发展步伐，积极整合利用“一带一路”国家及省内外农业资源，开拓全球农粮食品大市场 加快集团内部人、财、渠道、品牌等资源整合，增强创新能力、竞争能力、带动能力</p>	<p>用好 “两大抓手”</p> <p>抓战略性产业和产业链关键环节项目布局、培育增量，形成企业发展新支撑 抓提质增效、止血疗伤，进一步压缩管理层级</p>	<p>实施 “五大工程”</p> <p>改革强企、创新强企、开放强企、人才强企、党建强企</p>
--	--	---	---	---

2.2 > 社会责任理念

<p>我们相信</p> <p>社会责任是企业之本。企业在承担社会责任过程中创造多元价值，以促进自身可持续发展。</p>	<p>我们确信</p> <p>能力越大，责任越大。农发集团将责任内化于企业经营管理中，通过自身成长不断提升履行社会责任的综合能力。</p>	<p>我们坚信</p> <p>承担社会责任是每一位“农发人”的骄傲。农发人手牵手、肩并肩，将集团责任分解为“我的责任”，聚人心，凝力量，共同在集团的大舞台上谱写出美丽的责任篇章。</p>
--	--	--

| 企业价值观——简单阳光



倡导简单阳光、忠诚老实、实事求是、清正廉洁的价值观。努力形成简单阳光的企业文化，注重创新实干、以工作实绩为导向，紧密结合集团和各企业实际，着力在学懂弄通做实上下功夫，原原本本读，认认真真学，扎扎实实做，切实推动党的十九大精神落地落实。

2.3 > 利益相关方

| 利益相关方沟通机制

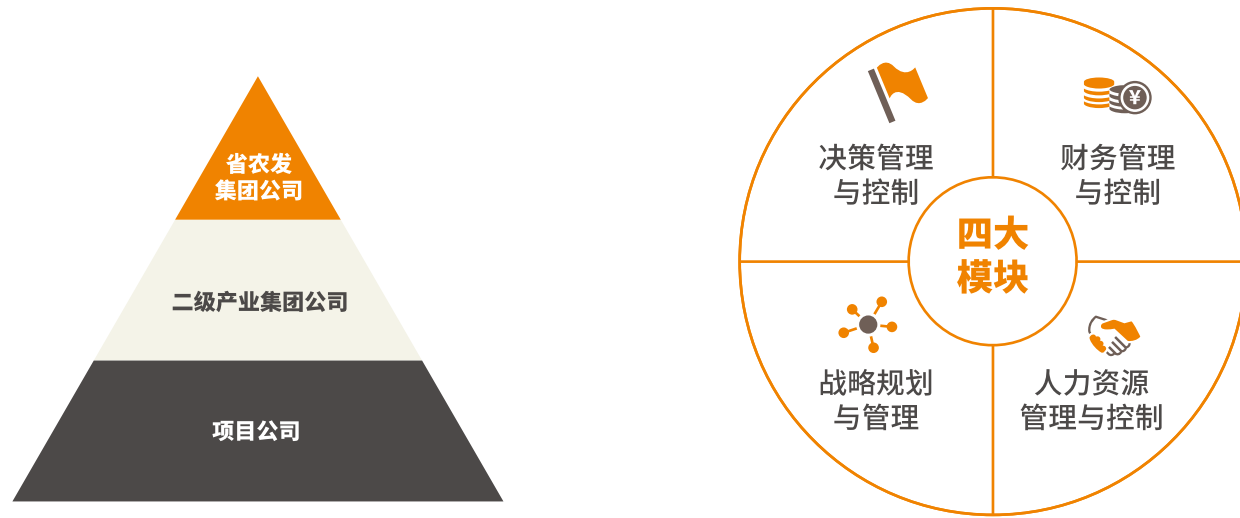
在影响企业经营的众多组织与个人中，农发集团依据“对企业影响力”与“对企业关注度”的筛选原则对关键利益相关方进行识别，确定企业核心参与对象的诉求，通过建立有效的沟通机制，不辜负各方对农发集团的期待。

利益相关方	沟通渠道	沟通内容
政府	重大会议； 情况汇报； 工作规划； 行业标准制定； 企业财务报表； 企业社会责任报告；	集团改革发展方向； 推进党建和反腐败工作； 守法合规，推动行业发展； 把握宏观经济形势和深化省委省政府部署要求； 确立功能性国企地位； 确保股东利益； 提质增效攻坚行动进展； 主业经营情况； 成员企业及重大项目进展；
农户	培训反馈； 社区宣传；	培育新型农业经营模式，合作共赢； 粮食生产质量保证； 农户就业解决，促进农户增收；
农业经营联合体	公平公正公开采购； 开展合作，互利共赢； 保持密切联系，信息共享；	为涉农商户提供金融服务； “产加销”一体化措施； 农产品物流体系建设；
消费者	消费者满意度调查； 企业微博/微信等新媒体； 社区活动；	建立加盟连锁与便利店，“农改超”； 食品安全生产管理体系建立； 生产加工科技研发投入增加； 严把销售服务关；
员工	职工代表大会； 员工满意度反馈； 员工培训活动；	员工民主管理； 员工培训发展； 职业安全健康培训； 员工职业发展通道； 员工心理健康措施；
社区	社区公益服务； 社区培训活动； 关注民生状况；	营养知识、粮食宣传； 关注公众健康； 促进就业，带动相关产业发展；
环境	社会责任报告； 网络、企业内刊宣传； 节能宣传周；	环保公益实践，绿色办公措施； 水资源循环利用； 减少“三废”排放； 无公害产品生产；

2.4 > 集团管控与公司治理

集团管控体系

农发集团以总部为战略管理、资源配置、重大决策、风险控制、服务支持中心,二级产业集团为经营管理中心,经营公司为成本利润中心,形成了高效严密的金字塔型现代企业架构。



“大监督”体系

2017年,集团上下整合纪检监察、审计、监事会、法务等监督资源,构建“大监督”协同机制,全面摸排经营风险,开展风险事项处置,推动成员企业依法合规经营。通过制定投资监督管理办法,进一步加强项目投资管理,规范项目投资流程、提高项目质量。

信息化建设

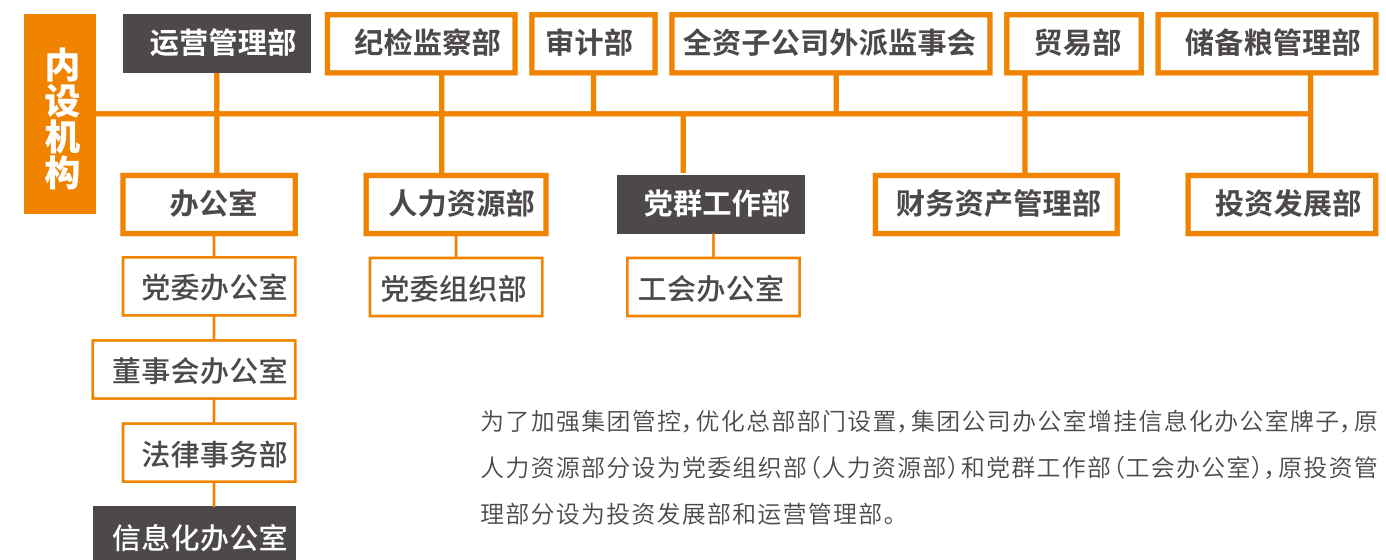


治理机构

2017年,农发集团进一步理顺了集团管控和公司治理的体制,调整了领导班子成员分工分管体制,明确条块结合、以条为主的分工方式。集团党委领导班子成员分管部门、联系基层,落实“一岗双责”主体责任;集团内部进行机构重新调整。



新增机构



为了加强集团管控,优化总部部门设置,集团公司办公室增挂信息化办公室牌子,原人力资源部分设为党委组织部(人力资源部)和党群工作部(工会办公室),原投资管理部分设为投资发展部和运营管理部。

NO.3 国企党建

3.1 > 政治核心

3.2 > 队伍建设

3.3 > 两学一做

3.4 > 从严治党

3.1 > 政治核心

党建引领发展

2017年农发集团党建工作以党的十九大和全国国有企业党建工作会议精神为指导,围绕“稳中求进、注重质量、突出主业、创造价值、持续发展”战略目标,以“打基础,抓规范”为主要抓手,以党建工作新成效引领集团新发展。



抓教育 强党性

推进“两学一做”学习教育常态化制度化,加强党组织理论中心组学习,强化教育培训力度



抓班子 强队伍

完成集团党委换届选举,切实选优配强二级企业班子,加强年轻后备干部队伍建设,着力加强党建工作力量,强化干部监督管理



抓制度 强管理

明确党组织在法人治理结构中的地位和作用,抓好党建主体责任落实,完善现代企业管理制度,建立健全激励和容错机制



抓规矩 强作风

严格组织党内生活,构建“大监督”体系,继续抓好巡视整改工作,加大问责肃纪力度



抓带动 强整体

调动党员积极性,引领群团发展,努力打造企业文化

思想引领行动

作为省属国有企业,农发集团始终坚持干在实处、走在前列、勇立潮头,以企业改革新进展、发展新业绩为实现我省“两个高水平”目标做出积极贡献。

学习贯彻党的十九大精神

- > 不忘初心,牢记使命
- > 以粮食安全为己任
- > 提供绿色优质农产品

学习贯彻习近平总书记“7·26”重要讲话精神

- > 把握历史性变革
- > 把握中国特色社会主义新阶段
- > 把握“两个一百年”
- > 从严治党

学习省第十四次党代会精神

- > 继续践行“八八战略”
- > “两个高水平”目标努力奋斗

作风引领形象

> 举办“培育好家风·共筑农发梦”暨纪念中国共产党成立96周年主题演讲比赛



> 放心粮油进社区主题党日安全宣传,食品放心



3.2 > 队伍建设

| 抓班子

领导班子年度考核会议

根据省委组织部、省国资委部署要求，农发集团党委举行领导班子考核会议。全体参会人员就集团领导班子和个人在工作实绩、反腐倡廉、落实党建工作职责、选人用人等方面表现情况进行民主测评。

| 强队伍

> 党建培训, 从严治党

增强组织凝聚力与战斗力
政治强、业务精、纪律严、作风正



> 吃苦耐劳、乐于奉献、永葆本色

农发集团党员和入党积极分子赴洞头先锋
女子民兵连纪念馆重温入党誓词



3.3 > 两学一做

举办“两学一做”学习教育主题党日

抓好党的建设, 切实提高党组织的凝聚力和向心力, 开展党员活动必不可少。集团总部党委和粮食集团党委认真组织开展丰富多彩的“两学一做”主题党日活动, 把学习培训、外出参观、志愿服务、民主评议等有机结合起来, 着力培育党员职工自尊、自重、自省、自警的优秀品质, 努力打造出一支爱岗敬业、风清气正的团队, 为推动集团平稳健康发展打下坚实的基层基础。

3.4 > 从严治党

| 抓制度强管理



履责留痕

集团党委制订《全面从严治党“两个责任”履责留痕制度》，制作发放《主体责任履责记录本》、《监督责任履责记录本》和《谈话记录本》三种履责记录本共211本, 对推进全面从严治党“两个责任”落实的有关情况留痕内容, 作为履责必修课、案头卷、工具书。



基础监督

集团党委和纪委要求各公司党组织、纪检机构要对照责任清单, 推动“两个责任”向基层单位延伸覆盖, 要求各履责责任主体以各类媒介形式实时“晒单”, 实现履责有痕、问责有据。



专项检查

集团纪委成立检查组, 对各二级企业履责情况进行督促检查。针对重要节假日开展“四风”问题整治等专项督查, 向基层压实全面从严治管治党“两个责任”。



问责整改

集团纪委运用监督执纪的“四种形态”, 对照“两个责任”清单的具体内容, 抽查下属13家单位党组织履责和记录同步情况、发现问题追查倒查情况等, 对履责不到位的严肃问责。

| 抓规矩强作风

2017年度党风廉政建设工作会议



NO.4 打造大型现代粮农产业集团

4.1 > 政府放心

4.2 > 百姓信赖

4.3 > 国内一流

4.1 > 政府放心

省内资源整合

农发集团不断强化资源整合,与省内各行业优势互补,围绕产业规划、金融服务、信息共享、产品创新等方面与省国开行、省畜牧局、浙银租赁等单位开展多领域、更深入的战略合作。



与省畜牧局、浙银租赁签署战略合作协议



与省国开行洽谈战略合作

浙吉合作

2017年以来,按照中央关于吉林省与浙江省建立对口合作关系的总体要求,根据省委省政府全力推进两省对口合作的重大决策部署,农发集团加快了在吉林省的产业布局步伐,以高度责任感使命感助力浙、吉两省对口合作。



10万吨粮食购销合作协议

重要批示

2017年9月14日,常务副省长冯飞对《省农发集团加快在吉林产业布局步伐助力两省对口合作》信息专报件作出重要批示:“很好,发挥了省属国企在贯彻中央和省委省政府决策部署中的责任担当。望狠抓落实,实现共赢发展”。

浙滇合作

农发集团通过与云南省开展合作,实施集团开放强企工程、落实走出去发展战略。集团将在农产品物流体系建设、面向一带一路国家大通道建设、畜牧业、高端绿色优质农产品销售等方面与云南相关地方政府和企业进行有效对接、广泛合作、实现共赢。



11月,云南省招商合作局到浙省农发集团洽谈合作



9月,施小东与云南省主要领导座谈交流



9月,集团与云南省各界洽谈合作

引进来,走出去

中美合作

农发集团与全世界最大的谷物公司美国ADM公司签署采购12万吨大豆的合作协议,将在目前合作的基础上进一步寻求共享各方关于中国及全球市场的市场分析,以有助于双方做出有利的贸易决定。



与美国ADM公司签署合同

中丹合作

农发集团借助中国与丹麦的广泛经贸合作,积极推动“商品猪基地”建设。充分结合浙江市场发达、经济活跃的优势与黑龙江资源富集、生态良好的基础,加强两省互补性合作。



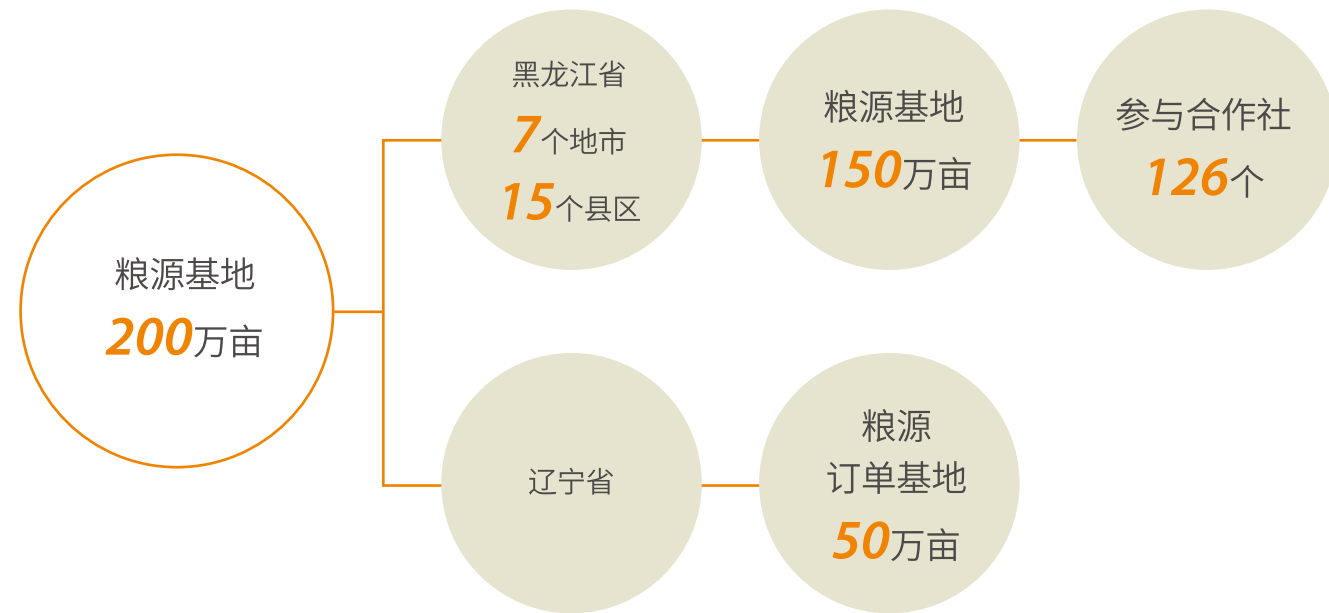
与丹麦IFU签署合资合同

4.2 > 百姓信赖

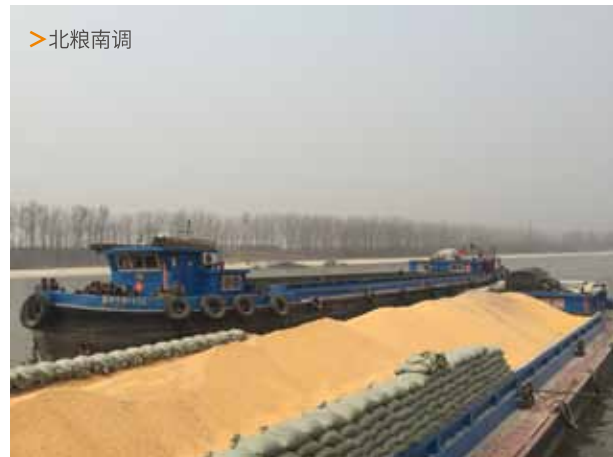
| 粮食安全

农发集团作为浙江省唯一一家农口类功能性省属国有企业和省内最大粮商，一直以保障粮食安全、带动“三农”发展为己任，着力提升粮食保障能力和市场供给能力，充分发挥了确保浙江省“米袋子”“菜篮子”安全的主力军和排头兵的作用。

抓源头——抓好粮源基地建设



> 东北粮源基地种植品种多样化全面提速，核心基地已实现稻田可视、全程质量可追溯系统管理，企业从源头上主导粮食品种、控制粮食品质的能力逐步增强。



重收储——增强粮食收储能力

目前，省农发集团有效总仓容已达到

158.14万吨，仓容规模、储备能力

进一步提升。省农发集团积极探索省级储备

粮异地动态化管理模式，**30**万吨省级储备粮收储轮换工作有序开展，粮情稳定，已形成了相对成熟的运作模式，取得阶段性成功。



保流通——提升“北粮南调”水平

> 2015年以来，农发集团3年累计运抵省内稻谷（大米）约150万吨，填补全省口粮缺口的20%左右，运力成功实现新的历史性跨越。开辟了与东北三省粮食产销合作的新格局，有效确保浙江全省粮食市场供应。

保供给——完善粮农流通体系

2017年是农发集团加快构建覆盖全省、辐射国内外的农产品流通体系的重要一年。

新农都农产品物流体系加快推进，衢州、长兴、诸暨三地新农都批发市场2017年全部开门迎客，新农都物流体系已形成科学合理的省内布局，经营总面积超过150万平方米，全年累计交易额达到236亿元，示范带动作用明显。

萧山

已建成面积
46.42万平方米

2017年完成交易额 **155.6** 亿元
交易量 **103.9** 万吨

衢州

已建成面积
34.59万平方米

2017年完成投资 **1.43** 亿元
2017年5月试营业以来交易额 **53.75** 亿
交易量 **91.5** 万吨

诸暨

已建成面积
25.4万平方米

2017完成投资 **9471** 万元
2017年5月试营业以来交易额近 **20** 亿
交易量 **14.8** 万吨

长兴

已建成面积
18万平方米

2017年完成投资 **1.36** 亿元
2017年12月试营业以来交易额 **6.5** 亿元
交易量 **5.91** 万吨

农都公司农产品流通产业园项目被列入浙江省重点建设项目，是长三角最大的城市农产品流通产业园，努力建设集定位展示体验、线上线下交易、在岸离岸结算、信息价格指数生成和发布、产业与金融互融“五位一体”的现代农产品产业园区。

总投资 **34** 亿元



2017年完成投资 **1.05** 亿元



累计完成投资 **16.17** 亿元

粮食集团扎实落实“北粮南调”工作，同时进一步增强省级异地储备粮管理能力，保证30万吨省级储备粮市场化运作规范有序，粮情稳定可控。

4.3 > 国内一流

实施优质食品品牌战略
6大品牌矩阵近**80**个单品组合



百花齐放——农发优品集中亮相省农博会

省农发集团已初步形成了米、面、油、水果、肉类等产品品牌系列。2017年农博会上，农发集团展馆集中展示了农发优质产品，包括G20峰会选用的“浙粮”大米、“浙油”食用油、“宝仔”两头乌以及“驿疆南”果品、“农都”牛排、杂粮等共8大类、46个品种的粮油、生鲜和副食品。



“浙粮”大米品牌



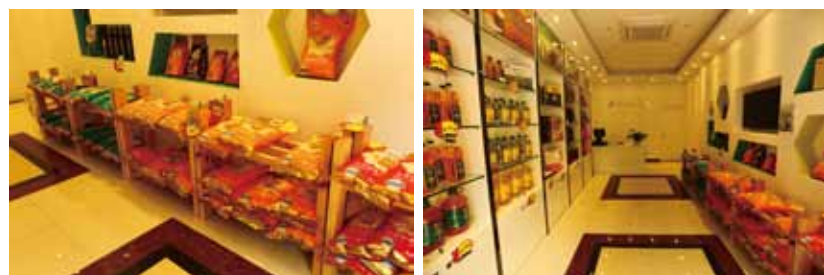
“浙粮”品牌为“农发优品”，瞄准市场需求变化，加快产品开发和换代升级。



“浙粮”牌醇鲜五常香米被国家粮食局授予首批“中国好粮油”产品称号。



“浙粮”稻花香大米荣誉称号获得“2017浙江农业博览会优质奖”荣誉称号。



在2017年全省示范放心商店和放心网店评选活动中，浙粮营销中心和浙粮天猫旗舰店获得“放心商店”、“放心网店”称号。

“如意”食用油品牌

浙江省知名老字号

“如意”牌一级压榨菜籽油获得绿色食品标注许可



“驿南疆”阿克苏特色果品



“驿南疆”商标是阿克苏农产品以及直营店、加盟店、专柜的统一品牌。有效融入新疆特有元素和田园风格，体现农发特色。



“黑土宝珠”五常稻花香米

“黑土宝珠”五常稻花香米收到市民热捧。



“宝崽”牌咸肉



“宝崽”牌咸肉荣获“2017浙江农业博览会优质奖”荣誉称号。



NO.5 乡村振兴谋篇布局

- 5.1 > 快速响应
- 5.2 > 周密部署
- 5.3 > 初见成效

5.1 > 快速响应

实施乡村振兴战略,是党中央从根本上解决“三农”问题作出的重大部署。浙江省新农村建设走在全国前列,但乡村发展中还存在诸多短板。农发集团作为涉农类省属国企,利用自身在农产品流通渠道、农产品品牌、产业链整合等方面的市场化优势,集聚资本、技术、人才等资源,主动发挥其在乡村振兴战略中的强大作用。

| 第一时间学习



第一时间学习贯彻十九大、省第十四次党代会等一系列重要会议精神和习近平新时代中国特色社会主义思想;



第一时间学习乡村振兴战略和中央农村工作会议精神实质;



第一时间学习省委省政府对农发集团的新部署、新期待;



第一时间学习集团“十三五”规划,把不想、不懂、不会的思维丢掉,把敢想、敢闯、敢试的思想装上,敢于求新、求变,把理论与实践充分结合,用以指导各项重点改革。

| 第一时间调研

根据省委“‘八八战略’再深化、改革开放再出发”大调研的总体部署,农发集团第一时间成立以主要领导为组长、分管领导为副组长、相关业务部门组成的课题组,认真开展大调研活动。以施小东董事长为组长的课题组先后走访交流了省政府办公厅等相关单位,考察了浦江等地区乡村综合整治项目,第一时间就农发集团通过实施“全域综合整治”助推乡村振兴战略的必要性、可行性、基本做法和配套政策进行了实地调研和探讨。



| 第一时间动员



为积极响应党中央的乡村振兴战略方针和及时抓住实施乡村振兴战略的机遇,农发集团第一时间进行了动员部署,成立专门工作小组,就土地全域整治课题深入开展工作。

5.2 > 周密部署

Chairman

董事长
施小东

“农发集团姓‘农’,参与乡村振兴是推动企业转型升级、拓展新的增长点的重要机遇,我们一定要凸显自身优势和竞争力,抓紧推进与有关厅局和地市沟通,积极争取、有所作为”。

“作为全省唯一一家涉农大型国有企业,我们必然要承担实施乡村振兴战略,满足全省人民对美好生活需要的主力军作用,这是省委省政府对我们的明确要求,也是我们义不容辞的责任与担当。”

General Manager

总经理
吴高平

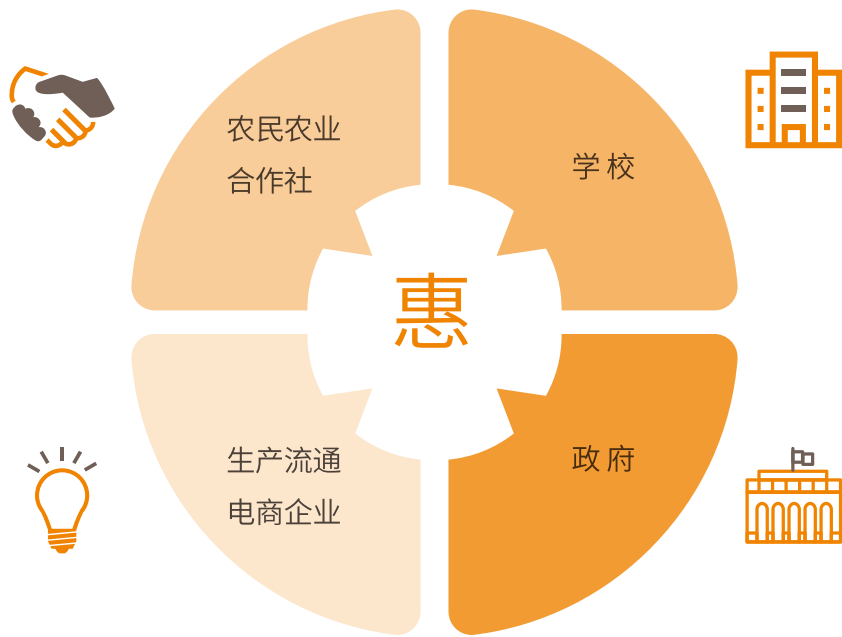
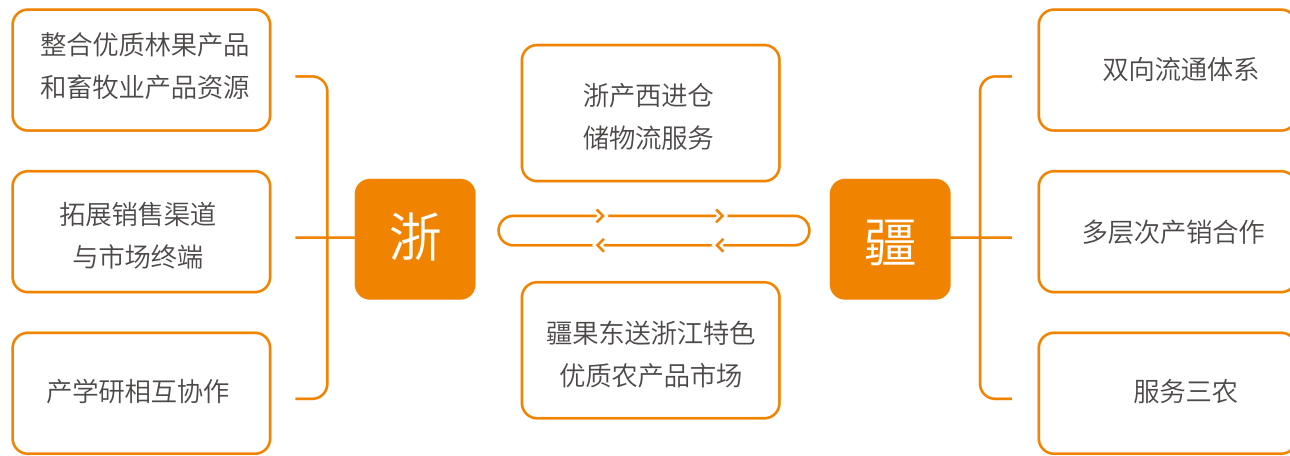
“农发集团要在服务保障省委省政府重大决策部署、积极参与乡村振兴战略服务带动‘三农’、为全省人民提供绿色优质农产品上实现新突破,为打造大型现代粮农产业集团奠定坚实基础。”

5.3 > 初见成效

| 产业援疆——“十城百店”

为了实现阿克苏地区农牧民增收、产业增效，实现浙阿农产品市场一体化，“十城百店”的市场援疆工程于2017年8月7日正式启动，旨在实现“疆果东送、浙产西进”的全方位合作。

“十城百店”工程进展顺利，杭州、宁波、嘉兴、湖州、台州等地旗舰店先后开业，加盟店达到66家，已在全省建立分仓共计3万余方，投放了10个规格阿克苏特色优质果品，深受市场欢迎。



7月4-6日	8月7日	9月19日	9月27日	11月23日
集团董事长施小东一行赴阿克苏地区对接洽谈“疆果东送十城百店”项目	“十城百店”工程正式启动，进入实质性操作阶段	与新疆红旗坡农业发展有限公司签署农业产业化“十城百店”战略合作框架协议	浙江市场援疆“十城百店”工程推进会在杭州召开	正式运营。“驿疆南”品牌旗舰店落户杭州，阿克苏苹果几小时卖空。

▲签约仪式

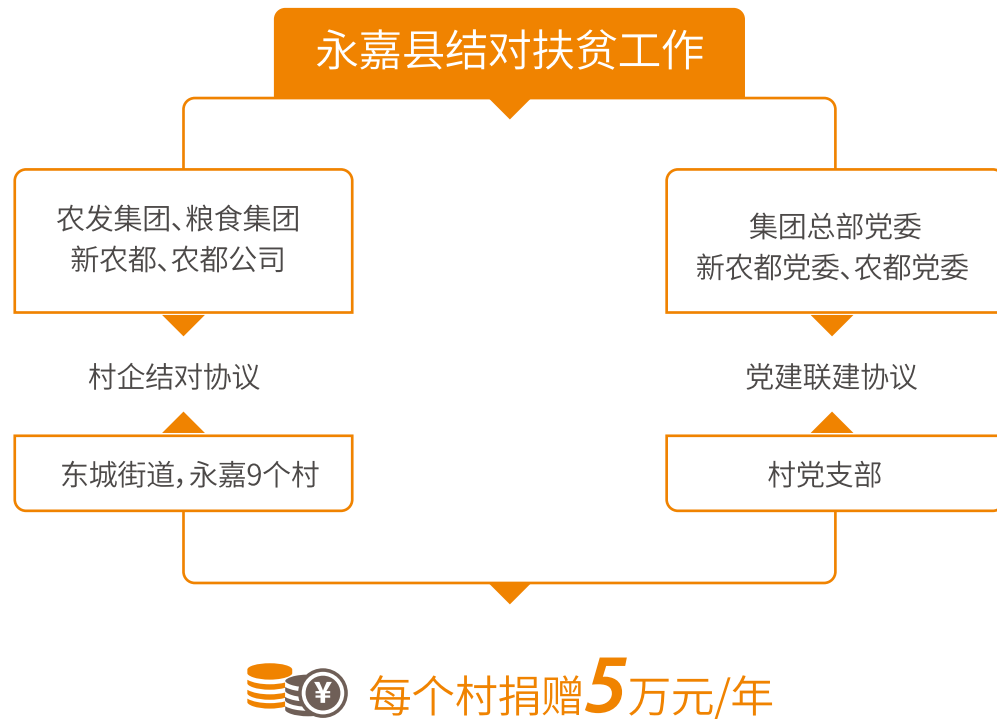


▲发车仪式



▲终端建设——旗舰店

精准扶贫



亚欧牧业积极做好精准扶贫工作

亚欧牧业有限公司响应习总书记提出的“决战三年，摆脱贫困”的号召，真心真情助力精准扶贫工作。



稳农增收

农产品加工产业的社会效益

上虞公司通过收购蔬菜，为省内外**5100**户菜农的**2.6**万亩蔬菜提供了稳定的销售渠道。通过招收固定员工**273**人，季节性临时工**302**人，支付员工工资总额**2019**万元，为社会创造就业岗位效果显著。

服务业带动农民增收

澜海公司下属的旅游公司，招收固定员工**106**人，支付员工工资总额**1117**万元，同时为周边农户提供**2900**工时的工作量，支付农户工资**36**万元，为农民增收发挥了积极作用。

送科技下乡

集团已连续**5**年参加了全省**7**个地市的“送科技下乡”活动，成为集团服务“**三农**”、服务基层、履行国企社会责任的有力抓手和重要平台。

户均蔬菜销售收入 | **2**万元以上

订单玉米协议和玉米场外期权业务试点

省粮食集团与辽宁省昌图县农机协会所属的盛泰农机专业合作社等22家专业合作社签订50万亩玉米订单暨场外期权项目协议，帮助当地农机协会所属合作社农户，解决了储粮难、卖粮难、储存损耗大的困难，为粮农判断和掌控粮价走势争取相对宽松的时间。

每吨玉米增加收益 | **30-50**元



金融支农

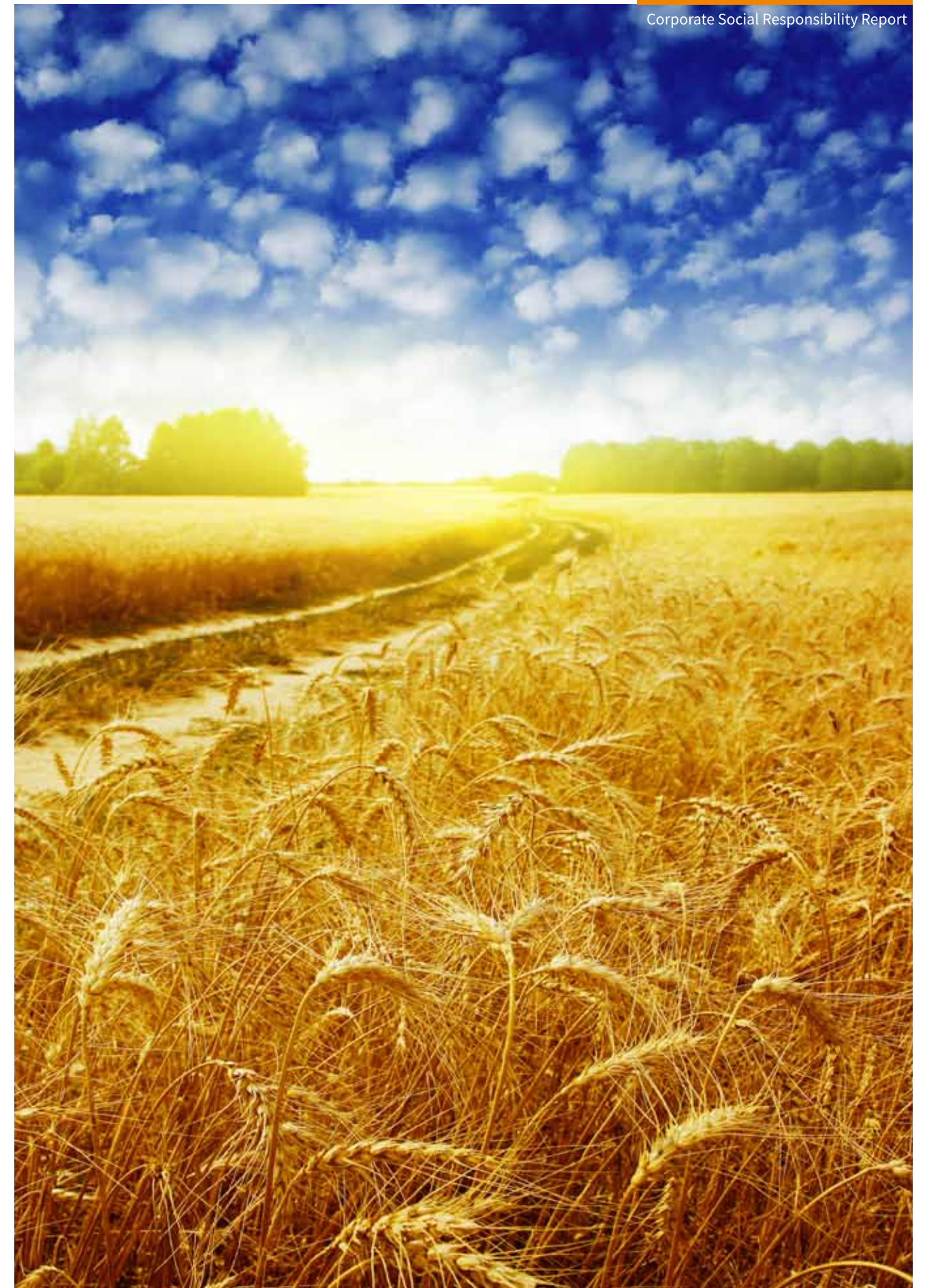
农发小贷类金融服务

浙江农发小额贷款公司以服务我省“三农”和支持小微企业发展为宗旨,加强业务开拓,严控贷款风险,各方面工作取得了积极的成效。



 2017年末
贷款余额达 **31434** 万元

 2017年新增
授信客户 **198** 户
授信额度 **12012** 万元



NO.6 提质增效

6.1 > 经营业务转型拓展

6.2 > 深化改革瘦身强体

6.3 > 创新模式建好终端

6.1 > 经营业务转型拓展

2017年农发集团按照省委省政府聚焦聚力高质量、聚焦聚力竞争力、聚焦聚力现代化和打造一流企业的要求, 力抓深化改革, 推动转型升级, 思路更清、方向更明、业务更精、竞争力更强。

农发集团始终坚持稳中求进总基调, 抓好落实提质增效总目标, 奋力开创集团高质量、可持续发展的新局面。集团粮农主业经营质效明显提升、功能性指标圆满完成、产业布局明显优化、资产结构更趋合理、企业发展和谐稳定, 国有资产稳步增值、终端和品牌建设高效推进。

产业升级——畜牧业跨越式发展

建设国内领先国际一流的生态循环牧业基地

亚欧牧业明水生猪养殖基地是农发集团聚焦主业、改革创新、实现集团“十三五”畜牧产业跨越式发展先行先试的项目, 是集饲料加工、种猪繁育, 商品猪生产, 屠宰加工于一体的全生产链项目。项目面向国内、国际市场, 为消费者提供符合欧盟食品质量标准的高品质猪肉产品。项目引入丹麦先进的养殖设备、技术和管理, 致力于建设国内领先、国际一流, 集种、养、加、销于一体的生态循环养殖示范基地。

项目总投资9.18亿元, 2017年完成投资3.547亿元, 累计投资3.5826亿元, 完成各类建筑面积约14万平方米, 项目一期已正式投产, 首批商品猪将于2018年下半年上市。



配套建设粪污处理与资源化利用项目, 15000亩农牧循环牧草基地。建成后, 将形成集种、养、加于一体的全产业链项目, 成为黑龙江目前单体最大, 现代化水平最高的项目之一。



着力打造成为设施设备与生产技术指标国内领先、国际一流规模为年产38.5万头商品猪, 1.5万头种猪, 20万吨饲料加工厂, 210万头生猪屠宰加工厂。



资本运营——提升盈利能力

投资青莲食品拟上市项目

为增强集团常态化经营和持续盈利能力, 推动战略性投资与财务性投资相结合, 实现产业经营与资本经营联动发展, 农发集团出资 **2000** 万元购买私募股权投资基金。

杭州偕洋傲岳投资合伙企业(有限合伙), 间接持有青莲食品 **1.48%** 股份。

运营转型——农都产业园转型升级

总投资34亿元的农都农产品流通产业园开工建设,完成写字楼“商改住”规划调整,建成后将成为杭州市生鲜农产品的“城市厨房”。



农旅融合——花田小镇推陈出新

杭州湾花田小镇项目2012年被列入浙江省重点建设项目和浙江省扩大有效投资“411”重大项目,2015年4月项目一期开园运营。农发集团与绿城集团、蓝城集团、杭州湾经济技术开发区管委会开展四方合作,成立浙江花田小镇建设有限公司,共同推进杭州湾花田小镇建设。

2017年接待游客



22.5万人次
同比增长12.5%

2017年旅游服务收入



814.01万元
其中门票收入651.20万元,
餐饮及二次消费等收入162.81万元。

美丽浙江新农业/农旅融合造花田

2017年,杭州湾花田小镇积极搭建科研院所和花卉企业合作平台,推动集聚核心要素,瞄准都市农业、旅游度假、文化创意、颐养养生等新兴产业,努力建设中国最美花海和长三角浪漫旅游新地标。



6.2 > 深化改革瘦身强体

改革创新 稳步推进



认真贯彻落实中央和省委供给侧结构性改革要求,以壮士断腕的勇气深入推进“三去一降一补”、扎实开展提质增效活动,化解影响企业健康运行的风险隐患。



全力按照“三个聚焦聚力”要求,聚焦主业、深化改革、提质增效,力争在积极参与乡村振兴战略服务带动“三农”、为全省人民提供绿色优质农产品上实现新突破。



以质量第一、效益优先为目标要求,着力在“破、立、降”上下功夫,加快推进低效无效资产处置。

结构优化——润和房产转让

农发集团实施瘦身强体策略,在关停绍兴润和购物中心基础上,完成了整体出让严重资不抵债的润和房产集团股权,并采取积极措施妥善做好员工安置工作,维护了企业和谐稳定和国有资产安全。集团产业结构进一步优化,为资源集中、高质量发展农粮主业奠定坚实基础。

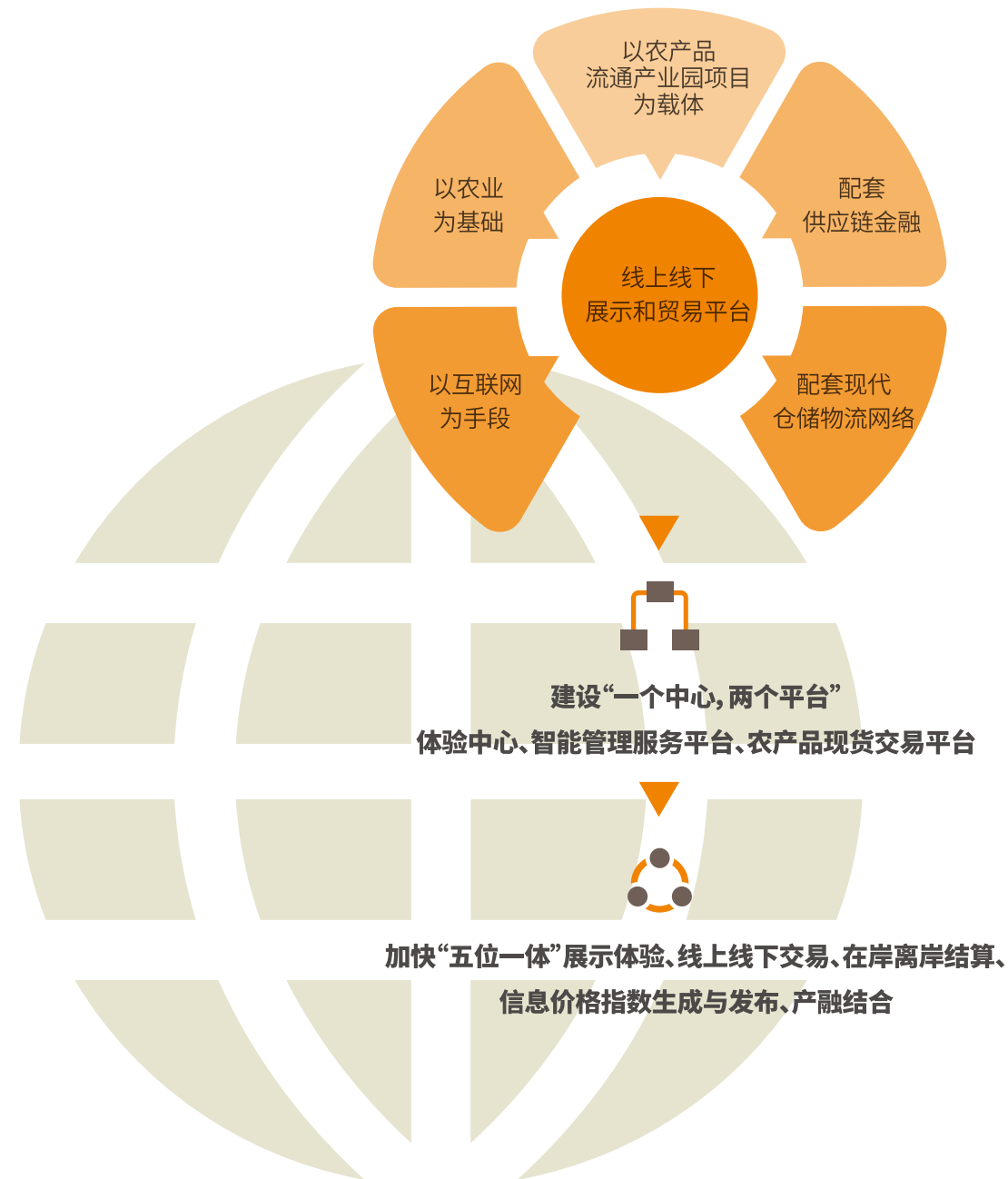


6.3 > 创新模式建好终端

| 布局“互联网+农业”

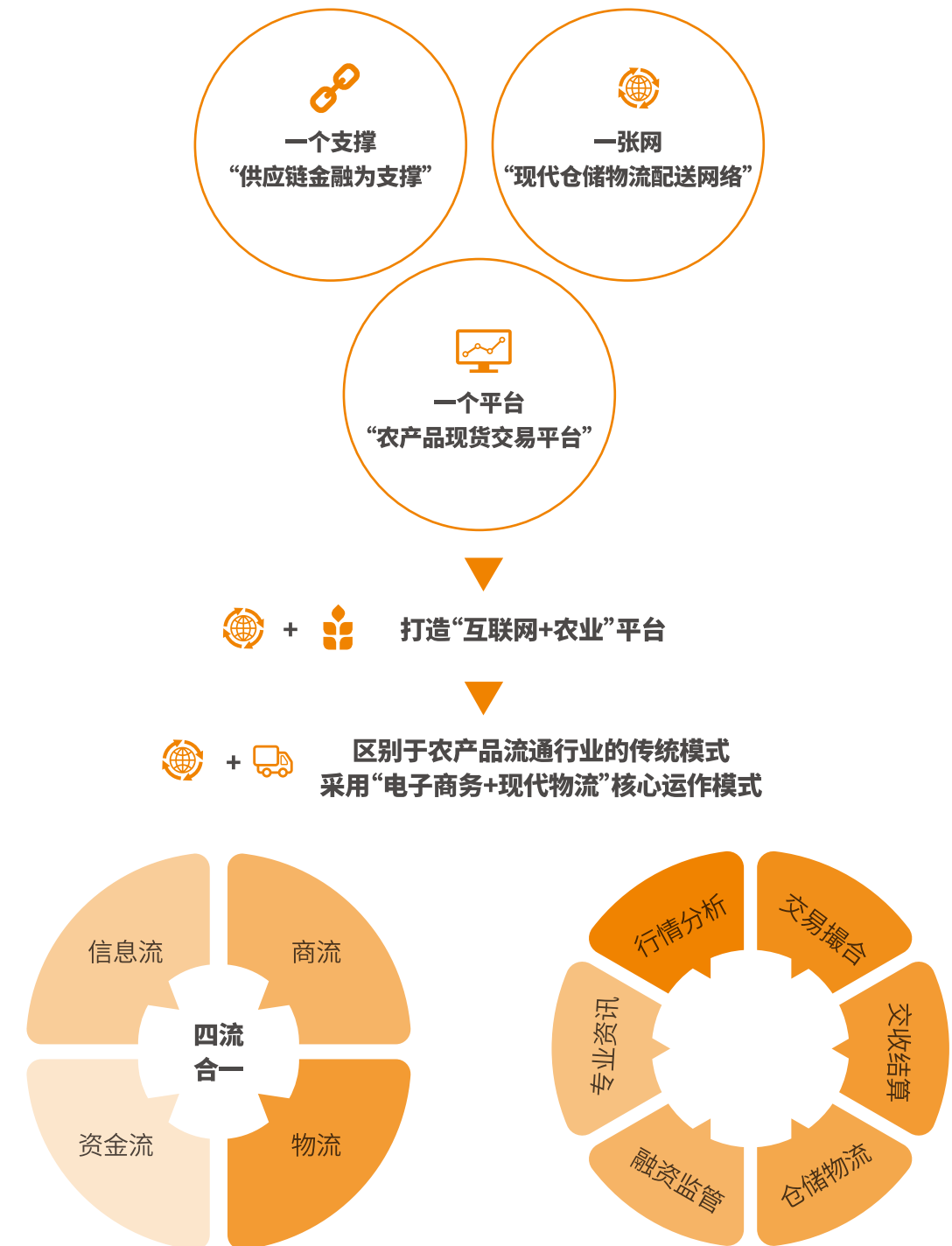
特色流通模式

浙江农都农业科技发展有限公司



| “四流合一”——农产品现货交易平台

农产品现货交易平台是农都产业园重磅推出的首个功能板块,区别于农产品流通行业的传统模式,以着力打造国内影响力的农产品现货交易平台和信息发布中心为目标。





NO.7 行动标准

- 7.1 > 标准体系
- 7.2 > 安全管理
- 7.3 > 质量安全
- 7.4 > 监督防患

7.1 > 标准体系

绍兴绿容公司建立的食品安全管理体系符合GB/T 22000-2006/ISO 22000:2005标准,建立的HACCP体系符合GB/T 27341-2009《危害分析与关键控制点(HACCP)体系 食品生产企业通用要求》、GB 14881-2013《食品生产通用卫生规范》要求。



萧山新农都水产市场已建立杭州市市场监督管理局认可的追溯体系。

通过认证

冻毛豆、冻青刀豆、冻荷兰豆、冻甜豌豆、冻蚕豆、冻绿花菜、冻白花菜、冻油菜花、冻莲藕、冻马蹄、冻芦笋、冻胡萝卜、冻青豆、冻玉米、冻南美白对虾、冻草莓



7.2 > 安全管理

全方位加强食品安全监督管理

严把食品安全准入关,依托检测中心检测能力,根据历年来各市场食品安全风险监测数据、日常监督管理、抽样检测结果,加大上市农产品抽样检测,及时发现和制止不合格商品入市销售,同时邀请市场监督管理局等相关职能部门为市场经营户授课,逐步提高商户的食品安全责任意识。



新农都公司



7.3 > 质量安全

积极促进农产品质量安全

积极做好农产品质量安全工作,已通过无公害农产品基地认证,现有结球甘蓝、洋葱和凡纳滨对虾3个无公害产品。通过科学管理,统防统治,结合使用有机肥提升土壤地力,全面推广使用双低农药,全年农产品检测全部达标。

蔬菜基地

1800亩



供应新鲜蔬菜

7200吨

淡水养殖基地

1930亩



南美白对虾 960吨

鱼类 500吨

生猪养殖场

1个



生猪

1.04万头



金华猪原种基因保护基地

达到国家、省标准化示范牧场管理要求,生产、繁育等主要生产指标高于当地相同畜种养殖平均水平;做到无环境污染、重大动物疫情、不按规定处置死亡动物以及畜产品质量安全事件发生。



猪肉质量安全管理



果蔬质量安全管理



严格按照无公害蔬菜生产技术规程组织生产,尽量少施用化学农药;积极应用农业防治,生物防治,物理防治技术防治病虫害;

科学施肥,以金华两头乌原种基因保护基地生产的有机肥为主,辅以其他肥料,推广叶面追肥使用技术。



水产品质量安全管理



“全面预防,积极治疗,防重于治,防治结合”

提倡生态综合防治和使用生物制剂、中草药对病虫害进行防治;

改善养殖水体环境质量;

提高饲料消化利用率;

推广健康养殖技术,科学合理混养和密养,使用高效、低毒、低残留渔药。

7.4 > 监督防患

| 安全生产月活动



农发集团开展节前安全生产大检查

每个重要节日前,农发集团领导分组带队开展安全生产大检查。各单位高度重视安全生产工作,切实加强库(粮库)、店(酒店、门店)、场(商场、市场、农场)、楼(办公楼宇)、建筑工地和人员密集等重点领域和关键部位的安全隐患排查和治理。扎实做好节日期间领导带班计划和关键岗位24小时值班制度,确保不发生安全生产事故。

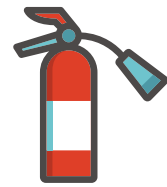
亚欧牧业公司开展“安全生产月”活动

黑龙江亚欧牧业有限公司开展“安全生产月”活动,让员工更为积极主动参与到公司各项安全生产活动中来,努力营造一个“人人要安全、人人管安全”的良好企业安全管理氛围,提升公司安全管理水平。



安全生产月宣传周

挂安全宣传横幅、宣传板等,宣传安全生产法律法规和安全知识。



实战演练周

组织开展消防器材的应急实战演练,提高作业人员的应急处理能力。



安全文化交流周

组织开展安全及企业文化知识的竞赛活动,增强员工“我懂安全”、“我会安全”的安全责任感。



安全生产隐患大排查周

实施安全检查,对盲角、死区、隐患进行排查。

| 应急演练

新农都公司开展安全应急疏散演练活动

新农都本级公司、衢州、诸暨等公司组织经常性、不定的消防安全应急疏散演习和消防队紧急出警演练,提高了全体员工的安全防范意识和科学自救能力,及各部门对火灾的组织应变和联合处置能力。



新农都公司开展维稳反恐防恐应急模拟演练

新农都物流中心联合治安、交协警等部门开展全员参与的维稳应急模拟演练活动,进一步增强治安突发事件的处置能力,建立和加强维稳工作协调联动机制。





NO.8 绿色友好

8.1 > 控制面源污染

8.2 > 科学储粮

8.3 > 农牧循环

8.4 > 动物福利

8.5 > 绿色生活、低碳办公

8.1 > 控制面源污染

农业面源污染物主要来源于广泛使用的肥料和农药,对农业生态环境有极大的破坏作用。
农发集团采用多种措施对面源污染进行控制。



化肥污染控制

- 优化化肥投入结构,推广科学配方施肥、精确施肥和平衡施肥技术;
- 增施有机肥,提高土壤肥力;
- 实施科学施肥技术;
- 加强化肥的生产和销售管理。



农药污染控制

- 实施生物防治技术;
- 实施机械物理防治法;
- 实施应用高效、低毒、低残留、易分解的化学农药。

8.2 > 科学储粮

绿色、环保、高效是粮食储藏工作的主要发展方向。农发集团下属粮库严格限制化学药剂使用,大力推广绿色生态低碳储粮技术,进一步保障人员、粮食和环境安全。



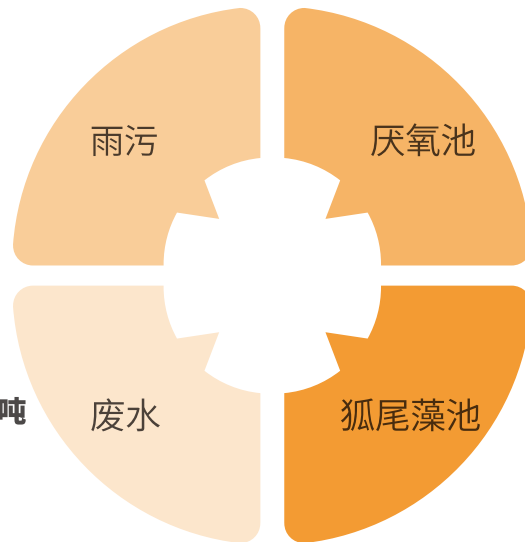
8.3 > 农牧循环

| 上虞现代农业园区大力推行农牧循环系统

污水处理工程



雨污分流
雨水与污水分开排放



日处理废水 **100** 吨
建设生化处理池



建设厌氧池
容积为 **900** 立方



日处理废水 **100** 吨
建设 **55** 亩狐尾藻池
以净化水体

金华猪原种基因保护基地

园林化养殖
农牧循环零排放



畜禽生产
技术规程健全

集约化、节约化、科学化、合理化

投入品使用、卫生防疫、安全生产、
死亡动物无害化处置、粪污处理
设施运行等管理制度健全

生猪养殖场污染零排放

上虞公司生猪养殖场污染零排放的模式成为发展生态循环农业的样板,具有成本低、取材简单的优点,这一模式已被梧桐城西养殖小区、湘溪牧场等地学习推广应用。



8.4 > 动物福利

生产



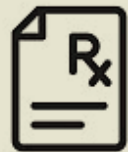
提供合理、舒适饲养环境
提供良好的兽医服务

运输



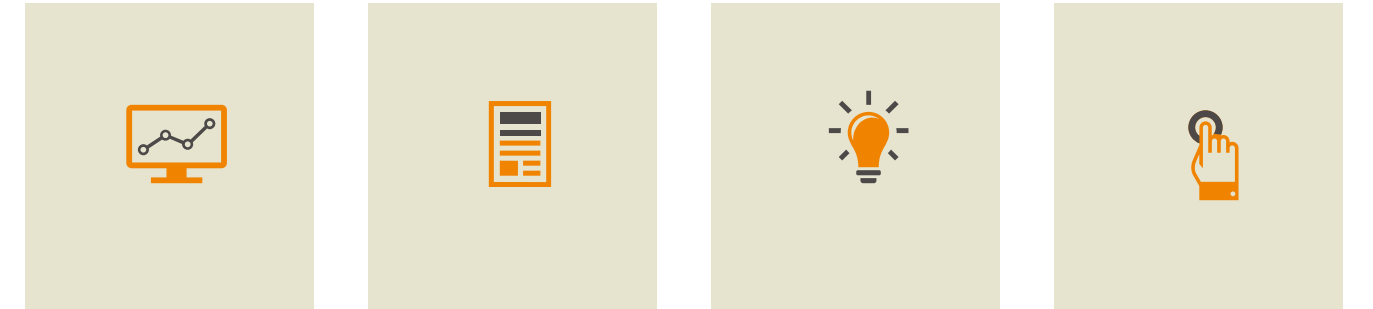
运输前:保证动物健康
运输时:通风充足、空间充足、饮水充足、合理休息

屠宰



人道屠宰
减少不必要的痛苦

8.4 > 绿色生活、低碳办公



无纸化办公,
信息实现网上传递;


办公用纸等
资源重复利用;

灯具要适时
开关,人走灯灭;


办公用品及时关机,
合理使用空调,节约用电;

新农都公司萧山物流中心开展环保新实践


公共照明灯逐步
改为LED照明灯


根据水产市场用水情
况,调整水泵房出水压
力,减少水泵运转台数




根据季节变化及时调整室
外路灯及内街路灯的时控
时间


卫生间安装的插卡式水表
改造为槽式,采用高位水箱
集中冲洗,安装时控器控制
冲洗时间,以达到节水目的

NO.9 员工责任

9.1 > 队伍建设

9.2 > 权益保护

9.3 > 企业关怀

9.4 > 成长体系



9.1 > 队伍建设

农发集团高度重视企业与员工的和谐统一，尊重人、关心人、爱护人、培养人，企业的人文关怀传统使每一位农发人的权益都争取得到最大的尊重与保护，同时致力于为广大人才搭建施展才华的广阔舞台，实现集团与员工个人共同成长互利互惠。

2017年，农发集团雇佣员工**2432**人，和2016年基本持平。

集团公司继续致力于建立以工资集体协商为重点的工资分配协商共决机制和正常增长机制，在实现企业经营效益的增长的同时努力提高员工劳动报酬激励。



广纳社会人才
培养年轻中坚力量

中层管理人员中
45岁以下人员占比**33.7%**



加强人才团队素质提升

研究生以上学历占比**3.25%**



遵循“平等雇佣”理念
关注弱势群体利益

吸纳残疾人就业**4**人



注重维护女性权益
保障就业性别平等

女性管理者比例达**9.89%**

9.2 > 权益保护

2017年，集团坚持《劳动法》、《劳动合同法》的贯彻实施，劳动合同签订率保持在100%。五险一金、带薪年假等各项福利政策也纷纷推进，职业病防治宣传工作不断加强，公司按照国家规定为职工缴纳社会保险等，全体员工进行年度定期体检，各下属公司也纷纷建立起带薪休假制度。

9.3 > 企业关怀

农发集团一贯以来坚持以员工为本的企业文化理念，对公司发展坚持工作、默默奉献的员工表示感谢，企业的温暖关怀包含了每一位员工，尤其是在一线岗位上奋力奉献和困难职工，农发集团更是给与特殊关怀，这也是农发发展壮大的重要意义之一。

积极开展“夏送清凉”活动

高温送清凉活动是集团各级工会组织关爱职工的一项传统做法。慰问组带着防暑降温用品，进企业、入仓库、上工地，为坚守在生产和建设一线的职工送去了清凉和关爱。



丰富职工业余文化生活

- > 投入资金购买体育器材、专业书籍；
- > 建立职工活动中心、交流中心、阅览室、爱心妈咪小屋；
- > 举办形式多样的党群联动活动；
- > 根据节假日和工作安排，组织丰富多彩的文体活动；
- > 组织员工赴温州苍南、泰顺等地进行疗休养。



9.4 > 成长体系

农发集团密切关注员工学习成长,以“青年成才工程”为载体,努力打造青年人才成长成才培育阵地,积极为员工提高和发展创造学习机会。通过企业文化、规章制度、领导讲座、经验分享、素质拓展等培训帮助新员工跟进时代进步掌握应知应会的知识,增强员工归属感和信心,快速融入农发集团,更好的胜任岗位要求。集团本级及各子公司新入职的员工共50余人参加了培训活动。



覆盖员工 **67** 人次 全员培训率 **28%**

上虞公司组织现代园区种养农户开展
蔬菜种植、水产养殖、生猪养殖等方面的技术培训

累计举办培训班 **15** 次
参加培训人员 **450** 多人次

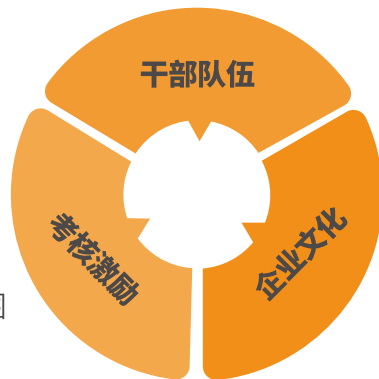
抓人才强企,建设素质作风一流的干事创业团队



选优配强企业领导班子



培育简单阳光
创新实干的文化氛围



营造注重实绩
奖优罚劣的激励机制

旗下子公司



展望 2018

2018年是贯彻落实党的十九大精神开局之年，是实施“十三五”规划承上启下的关键一年，也是推动农发高质量、可持续发展的“提质增效年”，做好全年工作意义重大。2018年农发集团工作的总体要求是：以习近平新时代中国特色社会主义思想为指导，全面贯彻党的十九大和中央、省委、省政府系列重要会议精神及省国资委工作部署，按照“三个聚焦聚力”要求，坚持稳中求进、注重质量、突出主业、创造价值、持续发展总基调，突出改革创新、提质增效、防控风险、加强党建，推动企业高质量、可持续发展，在服务保障省委省政府重大决策部署、积极参与乡村振兴战略服务带动“三农”、为全省人民提供绿色优质农产品上实现新突破，为打造大型现代粮农产业集团奠定坚实基础。



工作重点

高举改革大旗，激发发展活力
 聚焦提质增效，防控经营风险
 坚持稳中求进，增强发展后劲
 聚焦党的领导，引领企业发展

附录1 GRI指标索引

●完全披露 ○部分披露

序号	指标编号	指标内容	对应页码	披露情况
1	G4-1	机构最高决策者致辞	1-2	●
2	G4-2	描述主要影响、风险及机遇	1-2	○
3	G4-3	报告组织名称	报告说明	●
4	G4-4	主要品牌、产品和服务	30-32	●
5	G4-5	报告组织总部所在地	报告说明	●
6	G4-7	报告组织所有制和法律形式	5-6	●
7	G4-8	报告组织服务的市场	5-8	●
8	G4-9	报告组织规模	9-10	●
9	G4-10	雇佣员工总人数与比例	6	●
10	G4-11	集体谈判协议涵盖的员工总数百分比	6	●
11	G4-12	描述组织的供应链	25-30	●
12	G4-13	报告期内, 机构规模、架构、所有权或供应链的重要变化	9、15-16	●
13	G4-14	报告组织是否设立预防措施或原则, 并如何实现处理	15-16	●
14	G4-19	列举定义报告内容过程中确定的所有实质性指标方面	报告说明	●

序号	指标编号	指标内容	对应页码	披露情况
15	G4-20	对于每个实质性方面, 说明组织内部指标方面边界	报告说明	●
16	G4-21	对于每个实质性方面, 说明组织外部方面边界	报告说明	●
17	G4-24	组织的利益相关方列表	14	●
18	G4-25	就所选定的利益相关方, 说明识别和选择的根据	14	●
19	G4-26	利益相关方参与的方式	14	●
20	G4-27	利益相关方参与的过程中提出的关键议题和关注, 以及组织回应的方式	14	●
21	G4-28	所提供信息的报告期	报告说明	●
22	G4-29	最近一期报告的日期	报告说明	●
23	G4-30	报告周期	报告说明	●
24	G4-31	提供联系方式以便对报告和内容进行询问	报告说明	●
25	G4-34	组织的治理架构	9、15-16	●
26	G4-38	按分类说明最高治理机构及其委员会的组成	9、15-16	●
27	G4-42	在制定、批准、更新与经济、环境、社会影响有关的宗旨、价值观或使命、战略、政策与目标方面, 最高治理机构和高级管理人员的角色	15-16	●
28	G4-43	为加强最高治理机构对于经济、环境和社会主题的集体认识而采取的措施	55-56 61-66	○

●完全披露 ○部分披露

序号	指标编号	指标内容	对应页码	披露情况
29	G4-44	评估最高治理机构管理经济、环境和社会议题绩效的流程, 以及评估的应对措施	15-16 61-66	○
30	G4-45	在识别和管理经济、环境和社会的影响、风险和机遇方面, 最高治理机构的角色, 以及是否使用利益相关方咨询	13-14 61-66	○
31	G4-46	在评估有关经济、环境和社会议题的风险管理流程的效果方面, 最高治理机构的角色	13-14 61-66	○
32	G4-49	说明与最高治理机构沟通重要关切问题的流程	14	●
33	G4-50	说明向最高治理机构沟通的重要关切问题的性质和总数, 以及采取的处理和解决机制	14	○
34	G4-51	按类型说明最高治理机构和高级管理人员的薪酬政策	69-70	○
35	G4-55	在组织具有重要业务运营的每个国家, 薪酬最高个人的年度总收入增幅与机构在该国其他所有员工平均年度总收入增幅的比率	69-70	○
36	G4-56	说明组织的价值观、原则、标准和行为规范	13、15-16	●
37	G4-EC1	创造与分配的直接经济价值	5-6、27-32 37-41	●
38	G4-EC4	政府给予的财务补贴	69-70	○
39	G4-EC6	重要运营地点聘用的当地高层管理人员所占比例	69	○
40	G4-EC7	开展基础设施投资与支持性服务的情况及其影响	25-30 37-41	●
41	G4-EC8	重要间接经济影响	25-30 37-41	○
42	G4-EN7	产品和服务所需能源的降低	61-66	○

序号	指标编号	指标内容	对应页码	披露情况
43	G4-EN23	按类别及处理方法分类的废弃物总重量	61-66	○
44	G4-EN27	降低产品和服务环境影响的程度	61-66	●
45	G4-EN31	按类别说明总环保支出及投资	61-66	○
46	G4-LA1	新雇佣员工总数和比例、以及不同年龄、性别和地区的人员流动总数	69	○
47	G4-LA2	按重要运营地点划分, 不提供给临时或兼职员工, 只提供给全职员工的福利	69-70	○
48	G4-LA5	由劳资双方组建的职工健康与安全委员会中, 能帮助员工监督和评价健康与安全相关项目的员工代表所占的百分比	69-70	○
49	G4-LA9	按性别和员工类别划分, 每名员工每年接受培训的平均小时数	69-70	○
50	G4-LA10	为加强员工持续就业能力及协助员工管理职业生涯终止的技能管理及终生学习计划	69-70	●
51	G4-LA12	按性别、年龄组成、少数族裔成员及其他多元化指标划分, 治理机构成员和各类员工的组成	69-70	○
52	G4-LA13	按员工类别和重要运营地点划分, 男女基本薪金和报酬比率	69-70	○
53	G4-HR2	就经营相关的人权政策及程序, 员工接受培训的总小时数, 以及受培训员工的百分比	69-70	○
54	G4-SO1	实施了当地社区参与、影响评估和发展计划的运营点比例	19-20 37-40	○

说明: 本指标索引仅列出与企业活动较为相关的指标

附录2 读者反馈

尊敬的读者：

感谢您阅读《浙江省农村发展集团有限公司2017社会责任报告》

为了更好地向您和各利益相关方提供有价值的信息，同时进一步提高农发集团持续经营和社会责任管理的能力，我们热切希望能够得到您的反馈建议，作为我们提高工作和改善表现的直接参考依据。

反馈意见调查表：

1. 您认为报告的总体质量： 较好 一般 较差
2. 您认为报告的可持续性： 较好 一般 较差
3. 您认为报告披露的社会责任信息是否全面： 较好 一般 较差
4. 下一份报告您希望增加哪方面信息： 客户 员工 股东 农民 环境 公益
5. 其他建议 _____

请将您的反馈意见通过信件或电子邮件的方式发送给我们。

邮寄地址：杭州市武林路437号农发大厦

电子邮箱：xxbs2006@sohu.com

您的联系方式：

姓名：

单位：

电话：

电子邮箱：

附录3 第三方审验

浙江大学CARD现代农业与农业投资研究所受浙江省农村发展集团有限公司（简称“农发集团”或“集团”）的委托，对其2017年度社会责任报告（简称“报告”）实施第三方审验。

农发集团依据全球报告倡议组织（GRI）发布的《可持续发展报告指南（G4）》、《中国企业社会责任报告编写指南 CASS-CSR3.0》、ISO26000 标准等规范编制了本报告，集团管理层负责数据的收集、分析、汇总和编制。

研究所的职责是在评审报告信息收集、分析和管理过程的基础上，对报告中披露的从2017年1月1日至2017年12月31日期间的关键社会责任信息实施有限保证，并对报告是否遵循了全球报告倡议组织（GRI）发布的《可持续发展报告指南（G4）》标准进行评价，提供独立的审验结论。研究所不会就所实施的工作、出具的报告或做出的结论对除委托方以外的任何个人或组织承担责任。

审验依据

研究所遵循《联合信用企业社会责任评价标准》，并依据《可持续发展报告指南（G4）》关于确保报告质量的准确性、时效性、中肯性、可比性、清晰性和可靠性原则对报告进行了测试；在审验中研究所也参考了国际鉴证业务准则第3000号：历史财务信息审计或审阅以外的鉴证业务计划和执行鉴证工作。

审验方法

为了得出结论，研究所进行了下列工作：（1）查阅集团提供的文件和其它信息，并对报告中披露的定性信息的产生、收集和管理过程进行抽样核实；（2）对集团利益相关方参与方式进行了讨论，对报告中描述的公司社会责任政策的落实机制进行评估；（3）对集团主要领导进行了访谈，访问了集团各部门及员工代表，访问了集团部分外部利益相关方，实地观察了集团办公经营场所的环境和设施；（4）对报告期内有关公司的新闻报道进行了查询和分析。

审验结论

鉴于本次审验工作，研究所认为报告在所有重大方面，公允地反映了农发集团在报告期内的社会责任管理和实践活动状况，报告的编制过程符合标准，报告中所披露的开展活动的信息是可靠、客观的。

独立性声明

研究所审验小组成员与委托方浙江省农村发展集团有限公司无任何利益或冲突关系，研究所的审验活动是独立的、公正的。





ZJAD GROUP
农发集团

www.zjadgroup.com

