

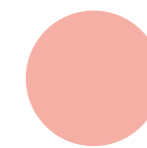


ZJAD GROUP
农发集团

2016

社会责任报告

Corporate Social Responsibility Report



Recycled paper

本刊物采用
FSC认证再生纸
印刷成册

浙江省农村发展集团有限公司



报告说明

本报告反映2016年度农发集团在改革发展、服务客户、关怀员工、保护环境、热心公益与慈善等方面的社会责任实践和绩效。

● 报告时间范围

本报告涵盖的时间范围为2016年1月1日-2016年12月31日（部分内容及数据追溯以往年份）。

● 报告组织范围

本报告所使用的综合性指标和案例覆盖农发集团及其所属公司。

● 报告参考标准

本报告按照国资委《关于中央企业履行社会责任的指导意见》要求，参照全球报告倡议组织（GRI）《可持续发展报告指南（G4）》ISO26000标准和《中国企业社会责任报告编写指南（CASS-CSR3.0）之食品行业》。

● 报告编写原则

本报告编写遵循重要性、完整性、可比性和利益相关方参与原则。

● 报告保证方法

报告中所有财务数据符合国家颁布的《企业会计准则》和《企业会计制度》的规定。农发集团本着对社会负责的态度审慎发布社会责任报告，确保报告数据的真实和准确，不断提高可持续发展报告的实质性、可比性、精确性和可靠性。



获取本报告并了解农发集团的更多信息，请访问：<http://www.zjadgroup.com/>

《农发集团2016企业社会责任报告》联系方式：

浙江省农村发展集团有限公司

地址：杭州市武林路437号农发大厦

电话：0571-85813066

传真：0571-85813051

邮编：310006

邮箱：xxbs2004@sohu.com



扫一扫，关注农发

目录


contents

领导致辞

1 现代农粮食品行业龙头	2 提质增效服务“三农”	3 供给侧改革打造新农发
 1.1 集团简介 09	 2.1 社会责任理念 23	 3.1 成为百亿集团 31
1.2 产品服务 11	2.2 社会责任战略 24	3.2 米袋子工程 32
1.3 公司治理 17	2.3 利益相关方 26	3.3 菜篮子工程 39
1.4 荣誉见证 19	2.4 实质议题 27	3.4 培育涉农现代服务业 49

6 走可持续发展之路	7 为“三农”发展注入新动能	8 与企业一起成长
 6.1 技术研发 81	 7.1 带动农业 89	 8.1 队伍壮大 97
6.2 生态优先 83	7.2 惠及农民 91	8.2 权益保护 99
6.3 节能降耗 84	7.3 精准扶贫 92	8.3 亲情关怀 100
6.4 环境公益 86	7.4 慈善公益 94	8.4 成长体系 102

4 让市民吃得更安全	5 全力做好峰会农产品供给
 4.1 质量安全 59	 5.1 周密部署 71
4.2 生产安全 64	5.2 安全供应 73
4.3 应急防患 67	5.3 匠心精神 75
4.4 安全培训 68	5.4 各方满意 77

9 全面提升治理水平	附录1：GRI指标索引 110
 9.1 党的建设 105	附录2：读者反馈 115
9.2 依法治企 107	附录3：第三方审验 116
9.3 风险防控 108	

领导致辞

履行社会责任 承担国企使命

中共农发党委书记
省农发集团董事长

施小东

农发集团作为省属唯一一家涉农国有企业，是省国资委确定的功能性国企，承担着保障我省粮食安全、提供优质安全农产品、带动“三农”发展的重任，关乎国计民生，地位重要。近年来，农发集团规模快速扩大，实力逐步增强，主业不断发展，在粮食经营方面已经具备了较为完整的粮源控制、仓储设施、铁海联运和加工销售能力，取得了中央、省、市、县多级储备粮代储资格和“北粮南调”资质，在农产品流通方面已完成省内东、南、西、北、中的合理布局，在农产品加工方面已经拥有了较稳定的内外销渠道，为新一轮发展奠定了良好基础。



2016年是农发集团党委凝心聚力作用得到进一步增强，领导核心作用得到进一步发挥的一年；是农发集团锤炼内功取得明显成效，企业经营管理水平获得明显提升的一年；是农发集团着眼长远谋划新布局，推进供给侧结构性改革实现破题的一年。集团党委坚决贯彻省委“八个干”工作要求，坚持难中求稳、稳中求进发展思路，勇于担当，拼搏奋进，抓市场开拓、抓提质增效、抓转型升级，企业生产经营总体平稳有序，重点工作扎实有效推进。集团全年实现营业收入106.38亿元，首次突破百亿元大关，跻身百亿产业集团行列。农粮主业主体地位进一步凸显，实现营业收入67.71亿元，占主营业务收入的69.3%，粮油经营、蔬菜加工、房产销售等经营性效益稳中有升，较好完成了年度目标任务，为下一步发展打好基础、积蓄力量。

2016年，农发集团紧紧围绕保障国际峰会、建设“两个基地”、实施“北粮南调”、发展现代农业、创建特色小镇等重点难点任务，攻难关、打硬仗，在为省委、省政府重大决策部署服务、保障浙江粮食安全、服务带动“三农”方面取得积极成效。“米袋子”、“菜篮子”保障有力，保障G20杭州峰会圆满成功，农产品加工和带动能力明显增强，农产品流通体系建设卓有成效，花田小镇建设稳步推进，提质增效攻坚有力，坚持安全发展理念，认真贯彻“党政同责、一岗双责、失职追责”要求，以落实安全生产主体责任为基础，以平安护航G20接受检验为契机，以推动标准化建设为重点，以开展“安康杯”竞赛活动为平台，扎实做好安全生产各项工作，全面完成了省政府下达的安全生产责任目标、安全管理考核指标和事故总量控制指标。

当前，农发集团仍处于发展转型期、改革突破期，面临诸多新的挑战。我们将准确把握“十三五”时期农发集团改革发展面临的宏观形势，以问题导向找准短板，以战略导向谋求突破，按照“稳中求进、注重质量、突出主业、创造价值、持续发展”的总体思路，加快发展粮油产业和现代农业，加快建设现代农产品流通网络，加快形成农产品精深加工能力，使农发集团成为优质农产品的生产者和优质涉农服务的提供者。

我们将始终“秉持浙江精神，干在实处、走在前列、勇立潮头”，以翻篇归零的姿态，拉高标杆、补齐短板，撸起袖子加油干，奋力开创农发集团改革发展的新局面。



1

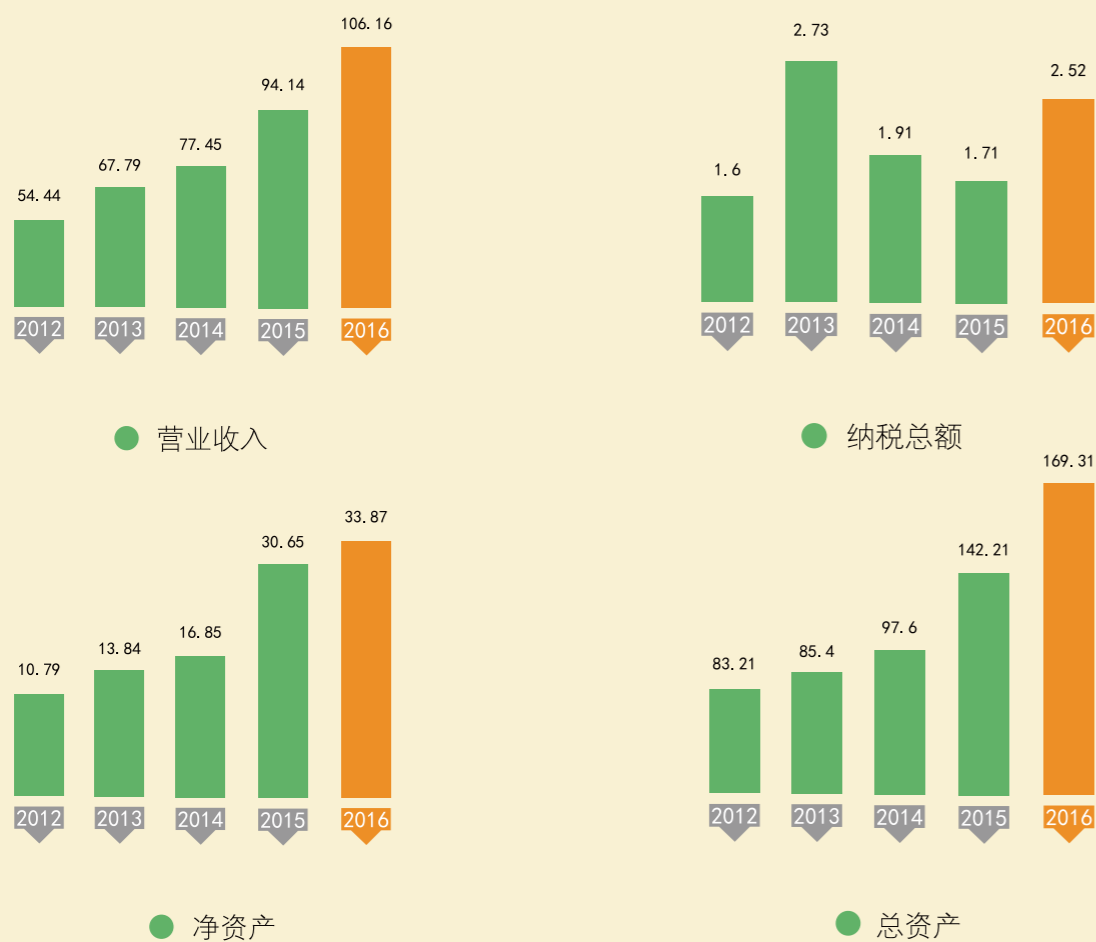
 现代农粮食品行业龙头

- 1.1 集团简介
- 1.2 产品服务
- 1.3 公司治理
- 1.4 荣誉见证

1.1 集团简介

浙江省农村发展集团有限公司为省属唯一农口类国有企业，是国家级农业龙头企业、省重点流通企业、省服务业重点企业、中国服务业500强和省服务业百强企业，经营“米袋子”、“菜篮子”和涉农服务业三大主业，拥有成员企业81家。农发集团坚持服务“三农”，立足浙江，整合国际国内资源，通过实施东北300万亩粮源基地和200万头商品猪基地等重大项目，不断增强保障我省粮食安全和农产品供应能力，是全省农业领域经营规模最大、带动力最强的现代农粮产业集团。

2012-2016年集团主要经济指标（单位：亿元）



关键绩效

经济成效

营业收入：**106.38亿元**
同比增长：**107.3%**

农粮主业营业收入：**67.71亿元**
房产销售营业收入：**12.55亿元**

经营成效

全年经营粮油饲料**172.67万吨**
(其中粮食集团118.15万吨、绿农集团32.78万吨)。

蔬菜加工出口**1.09亿元**，
同比增长35%，出口创汇1502万美元；
经营肉类**1.87亿元**，其中自产
生猪销售5906万元，增长51.67%。

融资成效

新增纯信用贷款：**3亿元**
发行永续债：**3亿元**

非定向公开债务融资：**5亿元**
专项建设基金：**1.5亿元**

1.2 产品服务

▶▶ 主营业务板块

“米袋子”

“米袋子”板块，承担着省级储备粮、“北粮南调”及建立东北稳定粮源基地任务，以“产加储运贸”体系建设为抓手，全面打造粮油安全产业链，保障浙江省粮食安全。

“菜篮子”

“菜篮子”板块，通过系统构建新型农产品加工出口及流通业态，支持“三农”发展。

现代服务业

现代服务业板块，落实融合协同战略，推动产融结合、产业融合。

- 东北粮源基地启动
- 粮食集团新粮仓建设
- 储备粮存储轮换计划完成
- 秋粮收购任务完成
- “北粮南调”任务超额完成

- 商品猪基地正式开工建设
- 农产品加工和带动能力增强
- 农产品流通体系建设卓有成效
- 新农都物流中心地市项目推进建设
- 农都农产品流通产业园建设
- 线上线下销售推进

- 杭州湾花田小镇稳步推进
- 农发小贷经营区域扩大
- 润和房产转型升级
- 稳妥推进“僵尸企业”处置工作
- 购物中心平稳关停

▶▶ 市场覆盖地域

● **农发集团**——农发集团在全国共拥有**12**个粮库，总仓容超过**120万吨**，广泛分布在黑龙江、辽宁以及浙江省内。2016年建仓**16.5万吨**。

● **省粮食集团**——浙江省规模最大的国有粮食流通企业，保障浙江省粮食安全的主力军。“浙粮”、“浙油”自主品牌系列产品销售网络现已覆盖全省**11**个地市。

● **黑龙江绿农集团**——在黑龙江各粮食主产区拥有**9**大粮库，已建成**50万亩**粮源基地。

● **农都公司**——农都农产品流通产业园项目占地面积**5.3万**平方米，总建筑面积31万平方米，打造功能完备的城市厨房。

● **上虞公司**——农业基地**13000亩**，建设国家级现代农业园区和农产品加工基地。

● **新农都公司**——浙江新农都物流中心现有商铺**3000**余间，淡水产品占据全省**80%**的交易量，辐射长三角地区；粮油市场提供了全省**60%**以上的杂粮和杭州市**40%**以上的口粮。



● 粮库分布图



● 农发集团“北粮南调”浙江省销区分布图

旗下子公司



产品系列——米袋子



“浙粮”牌醇鲜稻花香大米

产于北纬45° 黑龙江五常黄金水稻产区，昼夜温差大，黑土层厚达1-2米，有机质含量高，干物质积累多，并富含多种对人体有益的微量元素，是不可多得的米中珍品。



● 浙粮秋田小町大米



● 浙油稻米油



“浙粮”牌五常稻花香大米

产自“黑土寒地”——黑龙江省五常市，独特的光照、气温、土壤、水质条件，特定的种植区域，有限至珍稀的产量，造就了五常稻花香大米无以复制的“米中贵族”身份。



● 太阳岛稻花香米



● 农都杂粮



豪利思进口特级初榨橄榄油

是省粮食集团从西班牙维多利亚橄榄油有限公司 (Victoria S.L.) 原装进口，精心打造的自主品牌。特级初榨橄榄油是由新鲜的油橄榄果实直接冷榨而成，保留了天然营养成分。



● 浙粮石磨饺子粉、全麦粉、自发粉

产品系列——菜篮子



速冻脱水蔬菜

上虞公司下属子公司绿容公司专业生产速冻脱水蔬菜，涉及20多个品种。速冻脱水蔬菜便于贮存、保管、运输，能够保留食物98%的营养成分，不仅味道鲜美、色泽新鲜，而且能保持原有的营养价值，与鲜菜相差无几。



● 农都进口牛肉



● 三统榨菜



● 宝仔火腿、宝仔金华两头乌



● 天泽农业茭白

“京玉”番茄

上虞公司从日本引进的“京玉”番茄种子和IMEC渗透膜种植技术，无论糖度、谷氨酸钠、氨基酸、番茄红素都比普通水果番茄高出3倍左右，不仅口感更美味，营养价值也大大提升。



甬甜系列精品甜瓜

“甬甜系列精品甜瓜”是天泽农业引进的新品种，除了在口感上比其它地产甜瓜更加甜脆之外，它还含有多种普通瓜罕有或没有的营养元素，适宜各类人群食用。



产品系列——涉农现代服务

2016年，农发集团积极发展农业休闲服务业，着力提高农业附加值。创建省级特色小镇“杭州湾花田小镇”，以花卉产业链为核心，培育发展休闲旅游、养生度假、文化创意、生态人居等融合业态。



● 杭州湾花田小镇



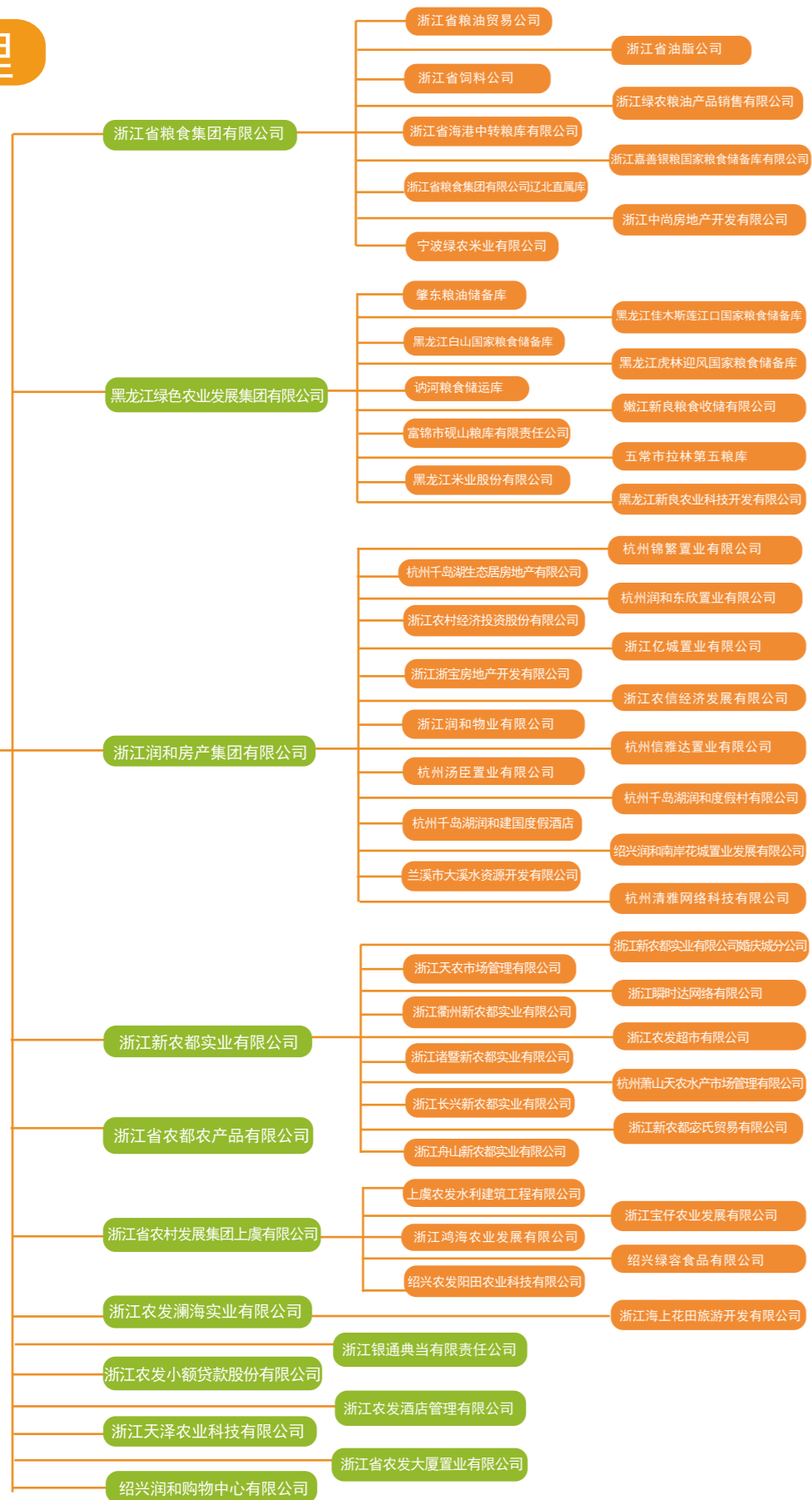
● 农发小贷公司



● 银通典当公司

1.3 公司治理

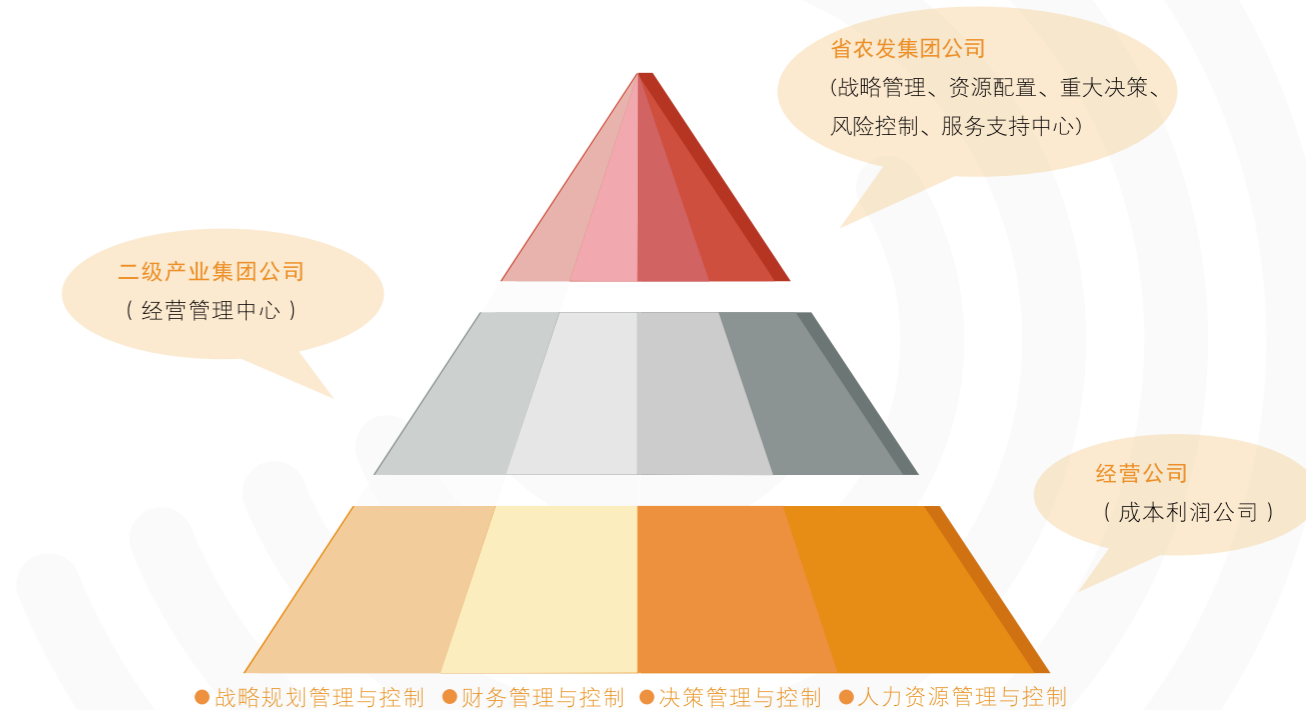
组织架构



管控体系

农发集团以总部为战略管理、资源配置、重大决策、风险控制、服务支持中心，二级产业集团为经营管理中心，经营公司为成本利润中心，形成了高效严密的金字塔型现代企业架构。

三级组织结构体系



1.4 荣誉见证

行业地位

品牌价值

社会责任

项目进展

● 浙江省农村发展集团有限公司

- 2016中国服务业企业500强，排名281
- 国家级农业龙头企业
- 浙江省重点流通企业
- 浙江省服务业重点企业
- 浙江省商贸百强企业

● 浙江润和房产集团有限公司

- “十二五”浙江房地产品牌30强

● 浙江新农都实业有限公司

- 浙江新农都物流中心被评为全国商品交易市场“文明诚信经营示范市场”、“转型升级示范市场”
- 杭州萧山天农水产市场管理有限公司被评为中国水产流通与加工协会优秀会员单位
- 长兴新农都、诸暨新农都被评为“浙江省重点建设项目”

- 浙江衢州新农都实业有限公司被授予“浙江省市场协会常务理事单位”

● 浙江银通典当有限责任公司

- 行业贡献奖

● 浙江省粮食集团有限公司

- “浙粮”牌五常香米、“浙粮”牌稻花香米获得“G20杭州峰会选用产品”冠名表彰
- 浙粮牌五常醇鲜香米在2016年浙江农业博览会优质产品评选中荣获金奖

● 浙江省农村发展集团上虞有限公司

- 无公害农产品认证
- 无公害农产品产地认定证书
- 浙江省名牌农产品认证
- 美丽生态牧场

● 浙江农发澜海实业有限公司

- 花田小镇列入省级特色小镇创建名单
- 杭州湾海上花田景区评为省级湿地公园
- 杭州湾海上花田景区评为国家4A级旅游景区

● 浙江农发小额贷款股份有限公司

- 荣获省级优秀小贷公司称号



● 浙江省农村发展集团有限公司

- 浙江省安全生产标准化二级企业
- 浙江省“安康杯”竞赛优秀组织单位

● 浙江省农村发展集团有限公司、浙江省农都农产品有限公司、浙江省粮食集团有限公司

- “G20杭州峰会食材总仓供应企业”荣誉称号

● 黑龙江绿色农业发展集团有限公司 宁波绿农米业有限公司

- 浙江省“放心粮油”示范企业称号

● 浙江新农都实业有限公司工会 浙江农都农产品有限公司

- 2016年度先进职工之家

● 浙江农都农产品有限公司

- “安全生产标准化三级企业”

● 浙江农发澜海实业有限公司

- 杭州湾海上花田景区游乐设施安装维修组评为第二批浙江省省部属企事业“工人先锋号”

● 杭州粮油食品贸易大厦

- “服务保障G20杭州峰会先进集体”荣誉称号

● 浙江省农村发展集团上虞有限公司

- 浙江省金华猪Ⅱ系一级资源场

● 新农都长兴农产品物流中心项目

- 浙江省重点建设项目
- 省“411”重大项目计划

● 新农都诸暨农产品物流中心项目

- 浙江省重点建设项目





2



提质增效服务“三农”

- 2.1 社会责任理念
- 2.2 社会责任战略
- 2.3 利益相关方
- 2.4 实质议题



2.1 社会责任理念

农发集团秉承服务“三农”的企业宗旨，努力构建现代农业和现代服务业体系，转变发展方式，完善现代企业制度，保障粮食供应安全和价格稳定，带动农业、农村、农民发展，将社会责任理念融入到企业日常经营、人才队伍和文化建设中，在成长和发展中践行社会责任，走具有农发特色的可持续发展路线。

● 我们相信：社会责任是企业之本。企业在承担社会责任过程中创造多元价值，以促进自身可持续发展。

● 我们确信：能力越大，责任越大。农发集团将责任内化于企业经营管理中，通过自身成长不断提升履行社会责任的综合能力。

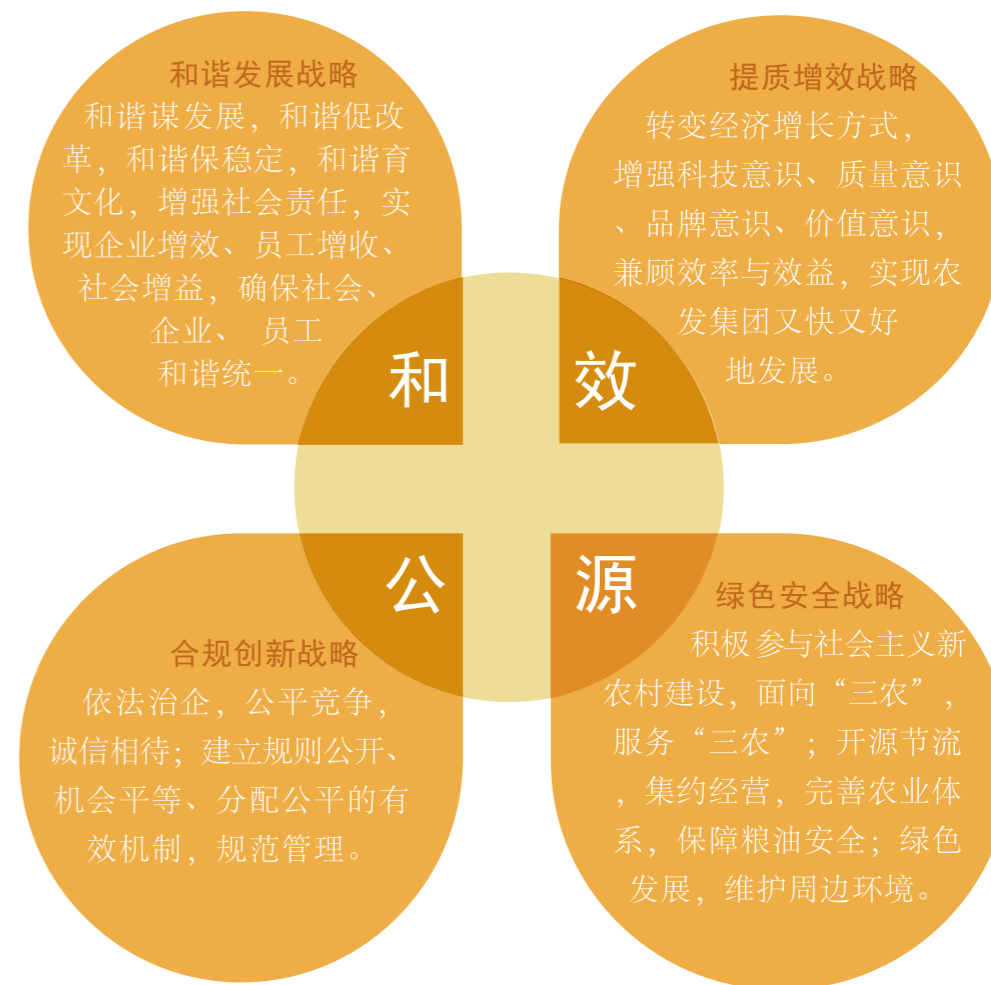
● 我们坚信：承担社会责任是每一位“农发人”的骄傲。农发人手牵手、肩并肩，将集团责任分解为“我的责任”，聚人心，凝力量，共同在集团的大舞台上谱写出美丽的责任篇章。



2.2 社会责任战略

战略内容

企业社会责任战略是农发集团对利益相关方的责任承诺系统，通过将社会责任理念融入到服务“三农”的企业使命中，内化于“和效公源”的企业文化价值观中，落实到“以保障全省粮食安全、引导健康食材消费、实现可持续发展为使命，整合省内省外两种资源，开发国内国际两个市场，一手抓培育核心竞争力、一手抓提质增效”的“3122”发展战略中，完善企业社会责任管理体系，逐渐形成企业社会责任竞争力，以实现农发集团的可持续发展。



战略推进

CSR战略明确阶段

围绕“三大板块”建设目标，厘清责任内容，完善责任体系，落实责任行为，形成社会责任管理模式，助力集团实现“五年再造一个新农发”发展战略，构建内容完善的社会责任体系。

CSR战略落实阶段

在企业社会责任标准化建设基础上，挖掘农发集团责任资源与特色，形成若干个有个性、有知名度的社会责任品牌项目，聚合形成集团的企业社会责任竞争力，塑造特色鲜明的社会责任品牌。

CSR战略深化阶段

以企业社会责任品牌项目为抓手，深化企业社会责任创新，形成多元化、系列化、可持续的企业社会责任活动，全面提升社会责任履行的价值创造能力，助力于大型涉农集团建设目标，实现集团可持续发展，形成持续创新的社会责任能力。

2.3 利益相关方

利益相关方沟通机制

在影响企业经营的众多组织与个人中，农发集团依据“对企业影响力”与“对企业关注度”的筛选原则对关键利益相关方进行识别，确定企业核心参与对象的诉求，通过建立有效的沟通机制，更好的满足各利益相关方对农发集团的期待。



2.4 实质议题

议题识别流程



农发集团根据《中国企业社会责任报告编写指南3.0》对社会责任实质性议题进行识别和界定，并通过问卷调查方式邀请不同类别的利益相关方（股东、政府、农户、消费者、员工）对各项实质性议题打分，依据“对利益相关者的重要性”和“对农发集团可持续发展的影响力”两个维度，筛选出重要程度较高的议题进行重点披露。

● 议题拟定

基于GRI4.0、《中国企业社会责任报告编写指南3.0》，了解议题管理和信息披露最新要求，详细分析浙江省宏观背景与经济政策，同时深入探讨农发集团发展战略、经营重点和社会责任管理理念与管理体系。

● 问卷调查

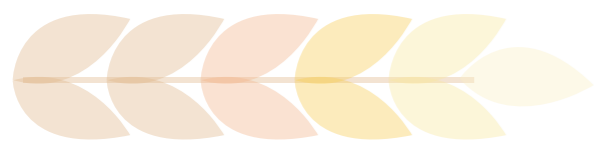
对集团内部和外部利益相关方进行关键性议题问卷调查

● 筛选排序

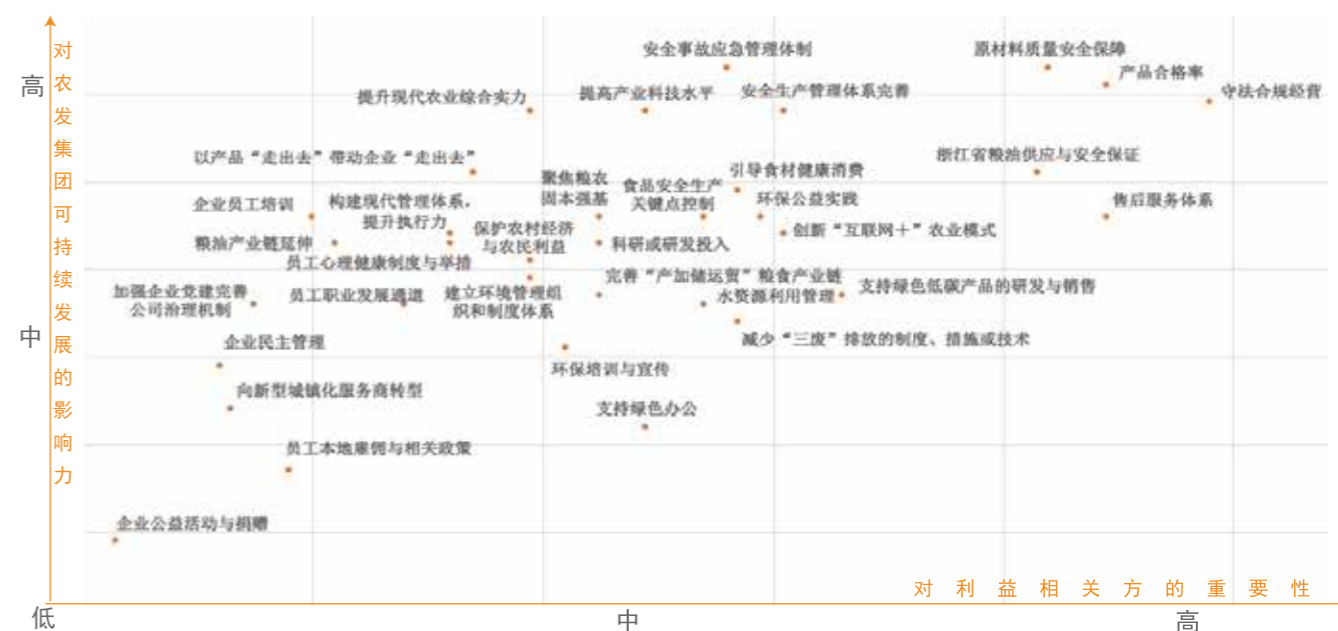
依据问卷调查打分结果对议题进行排序，筛选出重要程度较高的议题进行重点披露

● 审核确认

经集团管理层审核，确认实质性议题内容



议题识别结果





3



供给侧改革打造新农发

3.1 成为百亿集团

3.2 米袋子工程

3.3 菜篮子工程

3.4 培育涉农现代服务业



3.1 成为百亿集团

生产经营、提质向好

- 全年实现营业收入106.38亿元，完成年度预算的107.28%，同比增长13%，各企业都较好地完成了年度经营计划。

“米袋子”、“菜篮子”保障有力

- 紧紧围绕保障国际峰会、建设“两个基地”、实施“北粮南调”、发展现代农业、创建特色小镇等重点难点问题，保障浙江粮食安全、服务带动“三农”方面取得积极成效。

加快结构优化、转型升级

- 深化落实中央和省委供给侧结构性改革要求，深入推进“三去一降一补”、扎实开展提质增效活动，转型升级取得积极成效。



2020年底，力争实现营业收入和资产总额均超200亿元的“双两百亿”目标



3.2 米袋子工程

粮源基地建设

东北三百万亩粮源基地

为把“米袋子”牢牢抓在自己手上，农发集团走出浙江，在东北建设300万亩粮源基地。通过土地流转、建立农业合作社、吸引农民种粮大户参与等形式，实现农资订购、农机耕作、农技服务、农业融资、农信平台共享服务“五个统一”，有效落实东北粮源基地建设。

2016年，东北粮源基地建设全面启动，目前，已在庆安、五常、虎林和嫩江落实50万亩以上，在粮源基地建设中与建设银行合作开创了“助农富通”的“庆安模式”，得到建行总行董事长、总经理、监事长“三长”批示肯定，并在全国推广。规划至2018年实现包括8个水田基地、4个旱田基地在内的300万亩、150万吨的粮源基地建设目标。



领导关怀：

2016年5月18日，时任浙江省政府副省长黄旭明在集团上报的《省农发集团全力推进东北粮源基地建设》的报告上作出重要批示：“做得很好，值得肯定。希望继续努力，为全省粮食工作作出更大贡献。”



粮食加工

规范加工质量，落实包装标准

农发集团始终坚持严格标准，规范管理。在大米加工企业中，筛选规模较大、加工设施先进、经营管理规范的企业作为集团品牌大米的代加工企业，并严格落实加工品质。对集团旗下统一类别的产品采取统一设计的包装标准，在保证产品包装美观的同时，方便消费者辨识。

农发集团作为“中国粮油最受尊敬企业”和“中国百佳粮油企业”，现有黑龙江五常拉林米厂和宁波镇海大米加工基地，年加工大米近10万吨。

年加工大米近

10万吨

案例：绿农集团与嫩江县政府签订11万亩粮源基地项目合作协议

绿农集团与嫩江县政府签订11万亩粮源基地项目合作协议，共同实施科洛河灌区11万亩旱改水工程，同步投资建设现代农业示范园区，组织成立农业专业合作社，真正做到帮农惠农，为浙江省提供安全可靠的粮源保障。

案例：宁波绿农米业大米生产线竣工投产

为加快“产加储运”全产业链建设，省粮食集团在宁波镇海成立了宁波绿农米业有限公司，投资建设省内大米生产加工基地，以满足终端销售需要。7月7日，宁波绿农米业大米加工生产线项目全面竣工投产。



● 绿农米业生产线



● 黑龙江五常拉林大米生产线

宁波绿农米业有限公司
NINGBO GREEN AGRICULTURE CEREALS CO., LTD.

粮收储

农发集团以所属省粮食集团、黑龙江绿农集团为主体，加快实施100万吨粮库扩建工程。目前农发集团有效总仓容超过120万吨；存储各级储备粮118.4万吨。首创省级储备粮异地储备任务，实行动态化管理、市场化轮换，有效扩大了省级储备能力。



● 黑龙江白山国家粮食储备库



● 浙江宁波镇海国家粮食储备库



● 浙江驻开原辽北国家粮食储备库



● 辽北库扩建项目之提升机

案例：砚山粮库公平、公正、公开的“收进粮、收满粮、收好粮”

为了更好地完成“收进粮、收满粮、收好粮”的目标，砚山粮库以“公开、公正、公平”的理念吸引送粮农民，从10月26日到11月2日，仅仅用了8天时间就保质保量地完成了浙江地储稻谷8016吨的收购任务。砚山粮库收购的粮食严格按照国家粮食收购标准执行，安全水分均控制在14.5%以内，杂质均为1.0%，出米率均达在68%以上。

粮食贸易

“浙粮”、“浙油”、“太阳岛”等农发品牌产品已经进入世纪联华、物美、乐购、大润发、杭州大厦、解百商场等商超连锁，实体销售门店式网点近600家，淘宝、微信、天猫旗舰店上架销售，线上线终端销售体系初步形成。2016年，农发集团全年粮油经营量达210万吨，是我省最大粮商。

全年粮油经营量
210万吨

● 农发品牌产品



案例

新农都紧盯年度目标不放松，外拓市场抓开源，主动参与市场竞争，在对原有经营模式进行优化的基础上，进一步加大新客户开发力度，通过客户引荐、网络搜集等多种方式，以客户需求为导向深挖市场，逐步扩大业务量，连续四年稳步增长。2016年度完成大米采购10万吨，销售收入4亿元。

销售收入
4亿元

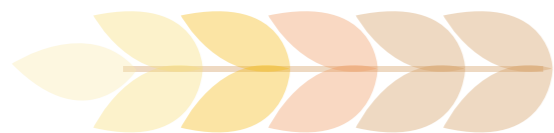


粮食调运

落实北粮南调，确保粮食供应

根据浙江省委省政府“北粮南调”重大决策部署，农发集团依托东北粮源基地，抓品质、降成本，初步形成以杭州为中心，辐射全省11个地市的销售网络。“北粮南调”任务计划15万吨，粮食集团、新农都公司、农都公司均超额完成，全年调回浙江粮食共

47.9万吨。



3.3 菜篮子工程

▶▶ 特大型生猪基地建设

为落实省委省政府“浙猪北养，北猪南调”决策部署，农发集团在黑龙江明水县成立黑龙江亚欧牧业有限公司，引进丹麦发展中国家工业化基金（IFU）合作，按照世界一流标准，建设年产200万头商品猪基地。黑龙江亚欧牧业商品猪基地以建设包括优良种猪繁育基地、良种仔猪培育等为目标，采用“自繁自育、封闭管理、全进全出”的标准化生猪养殖模式，实行“猪一肥一草”农牧循环生态保护模式，建设集种、养、加、销于一体的综合型智能化生态养殖示范基地。

2016年，商品猪项目一期开工建设，占地面积1160公顷，建设年产40万头商品猪、20万吨饲料加工、210万头屠宰加工及牧草种植基地。

占地面积

1160公顷



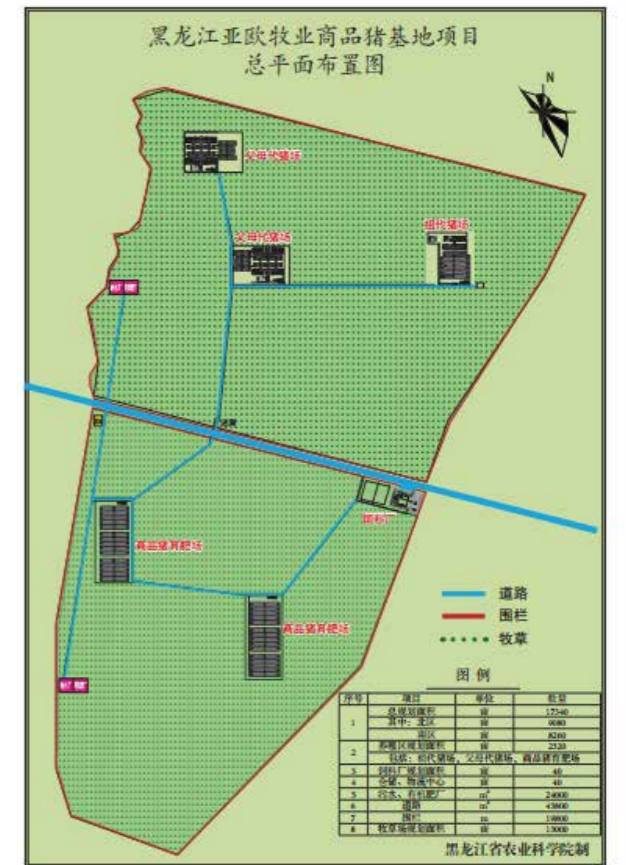
● 亚欧牧业商品猪基地项目开工典礼



● 商品猪基地项目规划鸟瞰图

● 引进技术，创新品牌

- 采用目前国外技术先进、工艺成熟、设备可靠的生产方式，从饲料配制到养猪环节再到屠宰加工全过程信息化、智能化控制。
- 采用“自繁自育、封闭管理、全进全出”的标准化生产模式，在能繁母猪有效仔猪数、育肥猪饲料转化率、出栏生猪胴体重等指标上与发达国家接轨。
- 引进国外现代管理理念和先进的养猪全产业链管理模式，生猪养殖效率和生产成本控制居于国内同行业前列，产品具有市场竞争优势。



领导关怀：

- 8月5日，时任浙江省委书记夏宝龙在集团上报的《东北商品猪基地建设情况专报》上作出重要批示：“这是战略性的工程，肯定能双赢，注意各个环节的落实，争取早日形成市场供给。”
- 10月14日，时任黑龙江省委书记王宪魁赴明水调研亚欧牧业商品猪基地建设情况。表示大力发展畜牧业、实施“两牛一猪”项目是黑龙江省委省政府重要决策部署，将给予亚欧牧业公司更大帮扶。

生态种植基地

案例：万亩现代农业示范区

农发集团在杭州湾海涂建设万亩现代农业示范区，按照国家级现代农业园区标准，引进国际最先进的种植技术，发展现代设施农业、加工农业、休闲观光农业，建设精品型、生态型、科技型、文化型现代农业示范园区。



浙江天泽农业科技有限公司成立

3月10日，浙江天泽农业科技有限公司成立暨签约仪式正式举行，集团董事长楼永志、衢州市副市长马梅芝共同为浙江天泽农业有限公司揭牌。天泽农业公司的成立是农发集团投资现代农业的一个重大举措，对示范带动周边农场农户，帮助农民增收起到重要作用，将成为集中展示衢州市、衢江区生态农业、循环农业、科技农业、放心农业成效的新平台。

现代农业体系

农产品研发

案例：“宝崽”牌金华两头乌



农发集团所属浙江宝仔农业发展有限公司在上虞有1.5万头特种商品猪基地，年肉制品加工能力达1000吨，“宝崽”牌金华两头乌深受市场欢迎，“宝崽牌猪肉”于2016年4月12日被评浙江名牌农产品。2016年2月，金华两头乌原种基因保护基地与中科院亚热带农业生态研究所签订了合作协议，由亚热带所进行相关课题的基础研究，并在金华两头乌原种基因保护基地进行中间试验和成果推广应用。



农产品加工

案例：绿容公司绿色农产品加工

农发集团下属浙江宝仔农业发展有限公司在上虞有1.5万头特种商品猪基地，年肉制品加工能力达1000吨，“宝崽”牌金华两头乌深受市场欢迎，“宝崽牌猪肉”于2016年4月12日被评浙江名牌农产品。2016年2月，金华两头乌原种基因保护基地与中科院亚热带农业生态研究所签订了合作协议，由亚热带所进行相关课题的基础研究，并在金华两头乌原种基因保护基地进行中间试验和成果推广应用。

农产品贸易流通体系

农产品批发配送体系

2016年，农发集团加快构建覆盖全省、辐射国内外的农产品流通体系，并取得卓越成效，有力提高我省农产品交易、物流及综合服务水平。浙江（萧山）新农都物流中心实现市场成交额**155亿元**，衢州新农都物流中心启动试营业。至2017年，衢州、长兴、诸暨三个地市物流中心项目将全面开业，舟山新农都项目将实质性启动建设。地市项目相继建成后，年市场交易额将达到**460亿元**。2016年，浙江（萧山）新农都物流中心成功协办2016年省农业博览会荣获“**突出贡献奖**”。





案例：新农都舟山物流中心正式签约

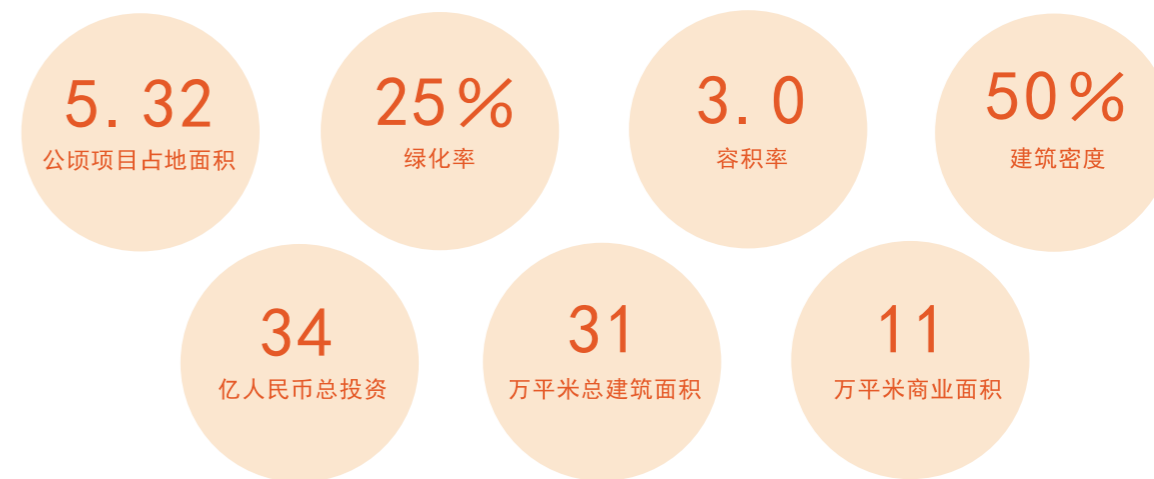
8月，浙江新农都实业有限公司与舟山市普陀区政府正式签订新农都舟山物流中心项目协议，新农都公司将与海洋经济和国际贸易接轨。项目将以服务跨境贸易发展、服务舟山游客群体和服务舟山当地居民为目标，依托港口，以舟山建设江海联运服务中心为契机，以跨境贸易带动双向物流，以线下平台支持线上交易，整体建设成一个特色明显、功能齐全、立足舟山、辐射华东地区的大型物流中心和对外贸易中转基地。



农产品流通产业园

农都农产品流通产业园将专注定制现代“农+e”的项目特色，以“农”元素为主线，打造杭城独一无二的“城市厨房”主题商业和农业产业创新创业写字楼，建设农都农产品网上交易平台成为在国内有影响力的农产品现货网上交易平台和信息指数发布中心。

农都农产品流通产业园确保施工安全、抢抓工程进度，已完成投资14.6亿元，引进了专业团队建设农产品现货交易平台。



● 农都农产品流通产业园效果图

“互联网+实体店”终端体系

为拓宽各地市市场商户的销售渠道，及时发布农产品信息，农发集团积极探索“互联网+农批市场”模式，依托辐射全省的实体市场与“中国农业网”、“中国蔬菜网”、“网上大市场”等信息平台作用，发挥线上线下网络优势和规模效应，构建多层次、多模式的农产品交易新体系，持续树立在行业内的影响力。



● 中国农业网



● 中国蔬菜网



● 新农都网上公共服务平台



大型农产品展会

2016年，农发集团通过举办浙江农业博览会、诸暨秋收赶集节等大型活动，构建新型农产品流通业态，搭建农户和消费者联系的桥梁，在促进农户增收的同时，满足消费者的各项需求。

案例：成功举办2016浙江农业博览会



2016浙江农业博览会于11月25至29日在浙江新农都会展中心和浙江农业展览馆举行，会期5天，展出面积3万平方米。以“高效生态、特色精品、绿色安全”为主题，重点突出“农业全产业链+绿色、“互联网+农业”和高效生态农业。会展期间，在新农都物流中心和和平国际会展中心两地，琳琅满目的特色优质农产品引来消费者65.63万人次，现场销售农产品3亿元，同比增加了5.2%，达成合同意向66.5亿元。夏宝龙、袁家军、茅临生、王辉忠、程渭山、孙景淼、陈小平等省领导，全国政协文史与学习委员会副主任周国富等先后到现场参观指导，对本届农博会给予高度评价，指出农博会能够促进农民持续增收，也让市民更好地享受现代农业发展带来的成果。

本届农博会，不仅优质农产品广受追捧，还掀起了一股农业创业热潮。现代农业就业创业招聘会、“农创客”资本相亲会等活动陆续在新农都会展中心举办。据悉，共有100多家招聘单位在本次招聘会上推出近千个岗位，这些岗位涵盖种植、畜牧、园艺、食品等多个领域，来自高校的2000多名学生前来应聘。



3.4 培育涉农现代服务业

农旅融合

杭州湾花田小镇

2016年，农发集团积极发展农业休闲服务业，着力提高农业附加值。创建省级特色小镇“杭州湾花田小镇”，规划面积23平方公里，核心区面积5.8平方公里，总投资额近200亿元。以花卉产业链为核心，培育发展休闲旅游、养生度假、文化创意、生态人居等融合业态。杭州湾花田小镇已成为了整合省属国企、央企、知名民企和国家级开发区四方优势，实现生产、生态、生活有机结合的重大项目。



2016年花田小镇建设成果

- 2016年初被列入第二批浙江省级“特色小镇”创建名单。
- 已有10家企业入驻小镇，当年实现产值**2.79亿**元，上交税收1722万元，其中旅游服务收入6753万元，全年接待游客达到**54.64万**人次。
- 杭州湾花田小镇目前已累计完成投资约**27.23亿**元。新落实建设用地指标300亩，成功引进欢乐大世界项目，被列为国家**4A级旅游景区**和省级湿地公园。
- 2016年11月28日，农发集团、浙江蓝城、绿城理想小镇集团、绍兴市上虞杭州湾建设开发有限公司签订了战略合作协议和投资协议。
- 杭州湾海上花田景区一期660亩景区已形成以四季花海、滨海湿地为主体景观的“乡村休闲式主题乐园、交通枢纽型品牌景区”，开发运营了婚庆广场、戏曲舞台等20多个休闲旅游项目，合计建筑面积**2806平方米**，文旅产业相得益彰，品牌效应初步形成。

领导关怀

- 李强省长要求把“杭州湾花田小镇”建成宜游宜业宜居的中国美镇

2016年1月5日上午，时任浙江省政府省长李强带领省发改委、经信委、国土资源厅、商务厅、旅游局等部门负责人，专程调研省级“特色小镇”创建工作。李强省长高度肯定农发集团创建省级“特色小镇”定位准、措施实、推进快，已经开了一个好头。他指出，省农发集团在规划建设“杭州湾花田小镇”中，要坚持立足“农”字特色，充分突出自己的优势，通过农业景观化、旅游体验化、产业融合化，把度假休闲与田园生态紧密结合起来，打造“田园中的小镇”、“花海中的小镇”，提升“杭州湾花田小镇”品牌特色和影响力。

产融结合

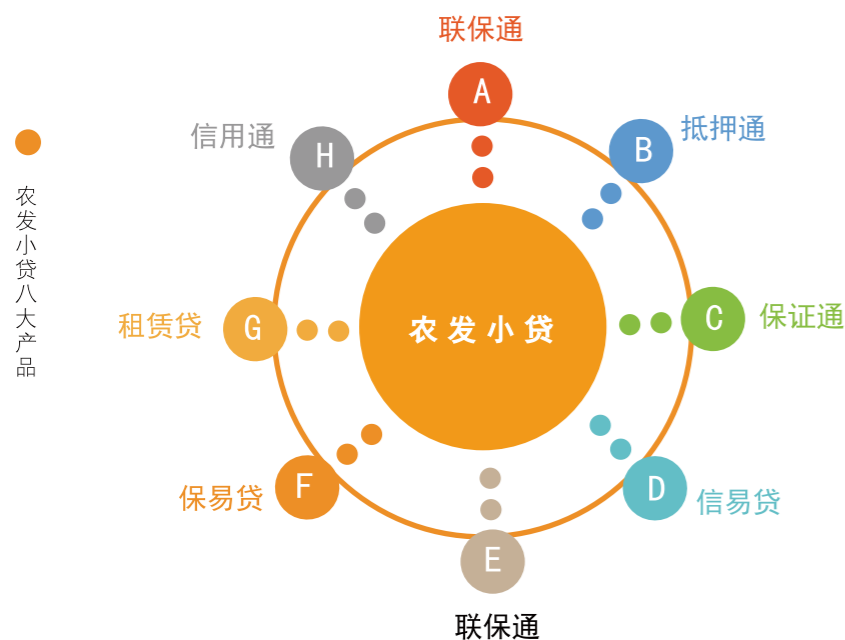
农发集团大力培育涉农金融服务业，促进产融结合。依托农发小贷、银通典当、绿农瑞丰等平台，探索开展农产品经营户信用贷、农业企业股权质押贷、土地流转经营权抵押贷、农产品供应链融资等金融服务，取得了较好成效。

农发小贷公司

2016年是浙江农发小额贷款股份有限公司初创第一年，严防风险，规范管理，各项工作取得积极进展。截止2016年末，贷款余额达到19791.3万元，全年累计发放贷款54964.5万元，实现营业收入2103.5万元，实现利润总额1187.7万元，省金融办审议通过公司经营区域扩大至农发集团产业链覆盖区域，为公司长远发展奠定了坚实的基础。

1187.7万
利润总额

855.8万
净利润



银通典当公司

银通典当公司坚持诚信经营，顾客为本，服务至上的理念，逐步建立起了一整套以客户为中心的服务体系。过去的十年，银通典当公司专注传统典当质押业务的同时，在房产、民品典当等方面开拓出多种针对中小型企业及个体商户新型的典当融资业务，成为典当业内新亮点。同时公司尽可能简化贷款手续，加快放款速度，通过方便快捷的服务，在中小企业、个人融资业务和业内建立了良好的口碑。

银通典当公司创新发展：

观念创新：

打破传统典当经营中以典当行为中心的模式，确立以当户（客户）为中心的新观念。

风险控制模式创新：

根据典当行业经营的特殊性，提出“产权清晰，抵押足值，易于流通变现，有可靠还款来源”的风险控制标准。

业务创新：

公司从民品质押、动产质押、不动产抵押和权利质押业务到凡《典当管理办法》允许开办的业务品种都进行大胆尝试，形成以房地产抵押为主、民品质押为辅的多功能综合性业务，并形成品牌，同时关注小微金融市场。



案例：银通典当与杭州爱丁猫科技有限公司签署战略合作协议

2016年4月18日下午，银通典当公司和小资钱柜科技公司签署了《互联网典当项目合作协议书》。利用公司典当专业优势和二手奢侈品C2C电商平台“爱丁猫”的网络平台资源优势，为有资金需求的二手奢侈品卖家提供短期资金融通服务。银通典当公司将全力推进互联网典当项目发展，通过“互联网+”实现公司业务转型，为长远发展奠定坚实基础。

» 反哺主业

农发集团坚持“以工哺农”方针，提升“润和”、“中尚”两大房地产品牌核心竞争力，努力打造浙江省知名房地产开发企业。

润和房产集团以转型升级为主线，以大房产战略为导向，以塑造提升房产品牌、企业文化为重点，进一步提高企业核心竞争力，进一步提升企业知名度。

案例：“钱塘玫瑰湾”体现高品质人居开发理念

由省粮食集团下属浙江中尚房产有限公司控股杭州三联置业有限公司开发的“钱塘玫瑰湾”楼盘，沿袭了“西溪·玫瑰”的精致、从容、优雅，从区位、交通、配套、人文环境等方面体现高品质人居价值，是中尚房产又一力作。房地产业是农发集团重要产业之一，中尚房产为集团下属省粮食集团全资子公司，具有多年的房产开发经验，已成功开发“江枫苑”、“橄榄树花园”、“西溪·玫瑰”等项目，质量保证，品质过硬。



案例：润和千岛湖生态居项目开工奠基仪式隆重举行

2016年11月17日，润和房产集团千岛湖生态居项目举行开工奠基仪式。项目总投资15亿元，总建筑面积32.1万平方米，分三期开发，首期投资5亿元，首期工程将于2018年7月30日完工。项目从立项开始即受到淳安社会各界的关注，其顺利推进及简称将为推动淳安人居环境的优化和经济社会的发展起到推动作用。





4

让市民吃得更安全

- 4.1 质量安全
- 4.2 生产安全
- 4.3 应急防患
- 4.4 安全培训

4.1 质量安全

食品质量管理体系

农发集团遵循“从田头到餐桌”的食品供应链安全管理理念，通过立体化的管理方式重点监控生产源头、仓储配送、验收索证、储藏、销售各环节。

案例：上虞公司现代农业园区引入GAP管理方法

“良好农业规范（GAP, Good Agricultural Practices）”主要针对加工和最简单加工（生的）的大多数果蔬的种植、采收、清洗、摆放、包装和运输过程中常见的微生物的危害控制。上虞公司园区通过引入GAP管理方法，2016年化肥使用量减少3kg/亩，全面推广使用双低农药，农产品检测全部达标。

园区现已通过无公害农产品基地认证，现有结球甘蓝、洋葱和凡纳滨对虾这三个无公害产品。



食品安全关键节点控制

源头

粮源基地建设：

为了从源头上保证产品品质，2016年，农发集团推进300万亩粮源基地建设，建成粮源基地50万亩。同时，确保原粮为产自黑龙江主要水稻种植地区的纯正东北粳稻，在粳稻采购过程中严格按照规定质量标准采购，从源头上确保了原材料品质优良。

农产品生产基地：

- 水产品养殖基地。坚持使用生态综合防治和中草药防治等防治病虫害；推广健康养殖技术，使用高效、低毒、低残留鱼药；定期对水产品进行检疫和检测，以符合产品质量安全标准。
- 绿色果蔬精品基地。严格执行肥料合理使用准则，以农牧基地有机肥为主，辅以其他肥料；利用新技术实现科学化管理，在科技创新示范园内安装温室物联网温室控制器，确保在可控环境下生产绿色、安全的瓜果蔬菜。
- 农牧循环基地。严把肉禽类产品质量安全关，实施专人专职，责任到人；规范管理制度，严格执行落实；采取源头管控，实现健康生态养殖。

加工

在粮食加工环节，农发集团通过筛选规模大，加工设施先进、管理规范的企业作为公司品牌大米的代工企业，规范品牌大米加工质量，严格落实加工品质和包装质量标准，有效确保了产品品质。此外，农发集团还通过建设加工基地，努力打造产加销一体化的现代农业安全产业链。

案例1：农都公司供应商审核制度

农都公司对食品供应商实施了严格的准入审核制度，同时对供应商的食品加工现场进行核查。通过采取不定期专项抽样检测，对农残、兽残、重金属残留、食品添加剂超量超范围使用、非食用物质危害、食品造假掺假等行为进行监控，样品送至专业第三方实验室进行检测分析，促进供应商主动提高自身的食品安全管理要求。



物流

粮食的存储是粮食质量保障中十分重要的环节。集团充分利用粮源基地良好的气候条件和储备条件，延缓粮食品质变化，同时不断引进新技术，采用科学的保粮措施。



在应用“四合一”储粮技术的基础上，积极开展横向通风、浅圆仓安全储粮、控温储粮、惰性粉粮面拌和等技术，进一步保障储粮安全、品质良好。



充分利用自然低温、机械通风低温、空调低温、谷物冷却机低温等技术措施来实现准低温储粮；使用膜下环流熏蒸，利用环流熏蒸设备，达到有效浓度杀死储粮害虫、降低劳动强度和费用、减少药剂污染等目的。

在运输环节，农都公司员工对来货车辆环境、产品温度、感官品质进行检查，并按照国家及地方法规，对来货收取检验检疫、车辆消毒等证明，以保证产品运输过程中的质量安全。

检测

● 产品合格率

2016年，截止11月底，新农都市场累计快速检测95959批次，检出不合格产品257批次，合格率99.73%。确保食品安全，无食品安全事故发生。

● 严把销售服务关

农都公司通过每月采取食品安全抽样检测、保质期核查、过期食品集中处理、清洁消毒等多种方式，确保食品安全。

● 严把商品准入关

通过售前检测，及时发现质量问题，防止不合格食品进入流通关节，对质检不合格的食品，实行食品安全一票否决制，立即撤柜停止销售。

● 严把现场管理关

每年都对门店管理人员进行专业的管理经营和商品存储知识技能培训。

科技创新

案例：宝仔公司成立院士专家工作站

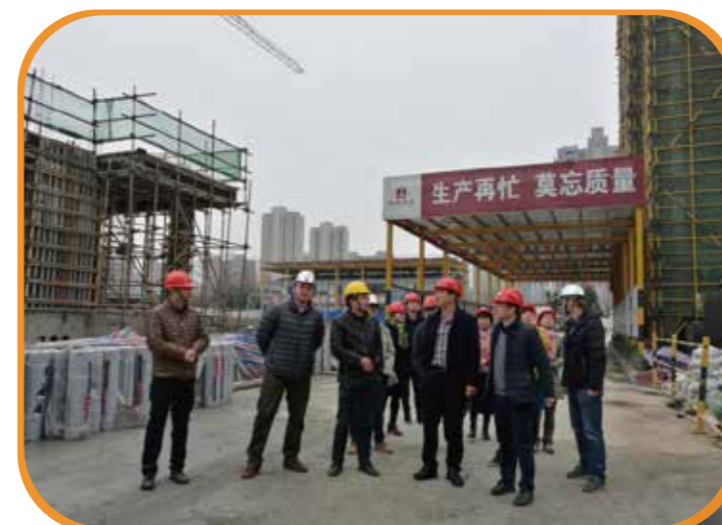
2016年11月13日，浙江宝仔公司院士专家工作站聘任中国工程院院士印遇龙为首席站长，并实施项目意向书签约。

项目涉及养殖技术与环境治理两项内容：一是规模猪场狐尾藻治污的管护及综合利用技术研究。中国科学院拟在狐尾藻种养生态管护技术及资源化利用技术研发方面开展产学研合作；二是金华猪提高生产性能新技术研究。选育出新金华两头乌猪，新品种具有金华猪固有的产仔多、肉质好的特点，还具备生长速度快、瘦肉率高等特性。

4.2 生产安全

体系先行

2016年初，集团公司和12家二级企业签订了《安全生产责任书》，二级企业与所属企业和其他经营主体、企业与部门（班组）、部门（班组）与员工，层层签订《安全生产目标管理责任书》，形成了“横向到边、纵向到底、责任到人、不留死角”的安全工作网络格局。认真落实安全生产检查、整治、教育、培训等综合信息上报制度，修订完善应急预案等各项安全生产制度。



重点领域

保证粮食收储安全和农产品安全，维护“库、店、场、楼”等基础设施完备，推动标准化建设，是集团安全生产工作的三大重点。

2016年，集团各单位加大安全投入，查患整改。

- 集团本级农发大厦投入200多万元，完成立体车库大修改造；
- 粮食集团本部投入20余万元对办公大楼消控主机及烟感探头、线路进行了维修改造；
- 粮贸大厦对各楼层区域安装了防漏电保护，对安保重点区域警示牌进行全面检查和补充；
- 镇海库对库区排水系统全面改造，进一步提升抗洪防汛能力；
- 辽北库投入30万元新建容量500吨的消防池，安装了覆盖全库区的监控安防系统，并新配置了80台灭火器，极大地提升了粮库的消防安全防范能力；
- 新农都公司更新灭火器2000余个，整改消防栓、烟感、喷淋堵塞230余处，疏通消防通道20处，维修防火门25扇，拆除违建冷库4间，更换老化线路40处。

200 余万
投入更换应急灯改
造车库

500 吨
容量消防池新建

2016年，集团下发《安全生产标准化建设工作计划》，以“一年力求突破，两年基本实现，三年全面覆盖”为目标，以先进示范、“安康杯”竞赛加分等形式，推进安全生产标准化创建工作。

成绩：

2015年，8家单位安全生产标准化达标；2016年，农都公司通过三级达标，镇海库、辽北库、澜海公司等单位进入达标审查阶段。

案例：集团深入开展“安康杯”竞赛活动

2016年，26家基层单位和24个基层班组报名参加“安康杯”竞赛。组织开展消防安全培训暨安全生产优秀合理化建议评选活动，上报集团安全生产合理化建议评选活动，上报集团安全生产合理化建议42条，评选出“电热清理潮粮罐挂壁粮装置”等十条优秀安全生产合理化建议。



● 安康杯竞赛



4.3 应急防患

2016年，集团下发《关于进一步加强生产安全事故应急预案管理工作的通知》，形成综合及消防、自然灾害、用火用电、展会、重特大时间等专项应急预案，针对性定期进行现场演练；开展安全生产检查，强化生产过程风险管控，积极开展作业现场反“三违”活动。据统计，集团全年累计发现一般隐患1070个，整改1005个，整改率达93.97%。

93.97%
整改率

2016年集团的安全应急与排隐防患工作成绩

- **粮食集团**：出台《储备粮仓储工作管理规范》，抽调仓储业务骨干人员对粮食集团和绿农集团所属12个库点进行仓储管理暨生产安全大检查。
- **绿农集团**：设立相关安全记录台帐，形成防汛度夏专项检查记录、消防演练记录、培训记录、值班值守记录、巡查安全员、外来人员及车辆出入库登记制度、安全用电和使用明火申请记录等。
- **润和房产集团**：完善海上明月等在建项目的安全管理制度体系，切实加强现场管理。
- **新农都公司**：开展专项整治，共拆除违法搭建120余处，拆除广告牌160余块，整治占道超限经营200处，拖离乱停乱放车辆100余台，整治视觉污染近100处，市场秩序得到明显改观。
- **农都公司**：与中天建设公司、明康工程咨询公司签订三方安全生产责任书，开展联合工地安全检查，整改不安全因素。
- **上虞公司**：在月度安全隐患排查基础上，开展安全隐患大排查行动，共排查出安全隐患20余项，制定安全防护措施，实施动态控制。
- **澜海公司**：在海上花田景区建立值班经理制，对景区各要害部位以及设施设备情况加强巡视检查。
- **银通典当**：与公安部门建立密切的联络制度，指导公司安全保护工作，提高全体职工安全防范意识。

4.4 安全培训

集团所属各公司加大安全生产宣传，采用理论与实践相结合、模拟与实战相结合、授课与自学相结合等多种方式组织各类培训；开展2016年“安全生产月”系列活动。实现了企业负责人、安全管理人员和特种作业人员持证上岗率达100%。



● 安全培训

案例

新农都公司制定消防安全应急方案，结合“安全生产月”系列活动，组织经营户、管理员开展消防应急演练、专题培训4次，有效提高消防安全意识，增强对应急事件能力。对消防安全器材进行及时维护，整治电线私拉乱接180处，收缴煤气瓶76只，收缴大功率电器12个，对氧气瓶、泡沫箱使用、电瓶车充电进行了规范，清理报废汽车、三轮车、电瓶车35辆。



● 消防演练现场



G20 2016 CHINA

5

全力做好峰会农产品供给

- 5.1 周密部署
- 5.2 安全供应
- 5.3 匠心精神
- 5.4 各方满意

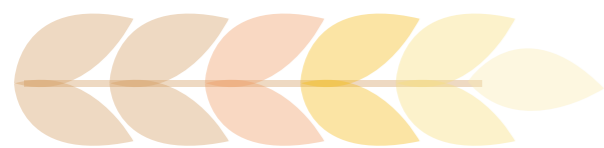
5.1 周密部署

“护航G20，当好东道主”，积极响应党中央号召，认真配合省、市两级党委、政府，全力以赴完成保障峰会食材供应工作，作为我省唯一农口类功能性省属国有企业，农发集团责无旁贷、义不容辞，这是“省字号”国有企业应尽的政治义务和社会责任。中央明确我省杭州市代表中国承办峰会的消息发布后，农发集团第一时间向省委省政府主动请缨，要求承担峰会食材供应任务。



为保障G20杭州峰会供给服务，集团专门成立保障峰会食材供应工作领导小组，多次召开专题会议，广泛动员、周密部署、压实责任，粮食集团、新农都公司、农都公司、上虞公司、天泽农业公司和集团

有关部门坚持“安全至上、质量一流、万无一失”的原则，严把采购、进口、加工、包装、储存、配送各个关口，保障G20峰会顺利进行。



为确保G20峰会这一特殊时期安全生产工作，集团公司成立领导小组和工作小组，下发《关于印发“平安护航G20”安全生产专项整治行动方案的通知》和《进一步加强生产安全事故应急预案管理工作的通知》，开展“平安护航G20”安全生产专项整治督查，落实责任、落实举措、落实行动、勇于担当，工作出色。



● 粮食集团副总经理傅安民查看工程进展



● 新农都开展安全生产知识竞赛



● 新农都联合新街派出所开展护航G20平安巡防大排查专项行动

5.2 安全供应

▶▶ 国宴供应

省粮食集团供应“浙粮”牌五常稻花香米14585千克，“浙粮”牌醇鲜五常香米19472千克，西班牙原装“豪利斯”牌橄榄油348升，压榨菜籽油17460升，黑木耳728千克，其中，“浙粮”牌醇鲜五常香米和稻花香米被选入峰会西子国宾馆欢迎晚宴主食专用大米。供应峰会的“浙粮”牌大米原粮均来自集团东北基地，产自黑龙江五常黑土地的纯正稻花香，外形颗粒饱满，粒白如玉，蒸制米饭口感醇厚清香，油润回味，是款待贵客的珍品。



▶▶ 品质见证



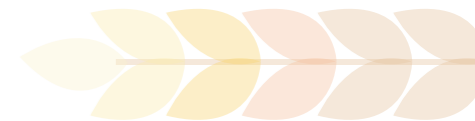
农发宝仔公司“两头乌”国家级原种猪基因保护基地，是浙江省首批美丽生态牧场。宝仔品牌的金华两头乌以统一标准出栏，确保生猪没有使用任何药品和添加剂，真正做到纯天然、无公害。不仅如此，农发集团为落实省委省政府“五水共治”战略决策，在黑龙江明水县建设200万头商品

猪基地，实施“南猪北养、北猪南调”工程，确保浙江猪肉市场供应稳定，让百姓吃上高品质的放心猪肉。



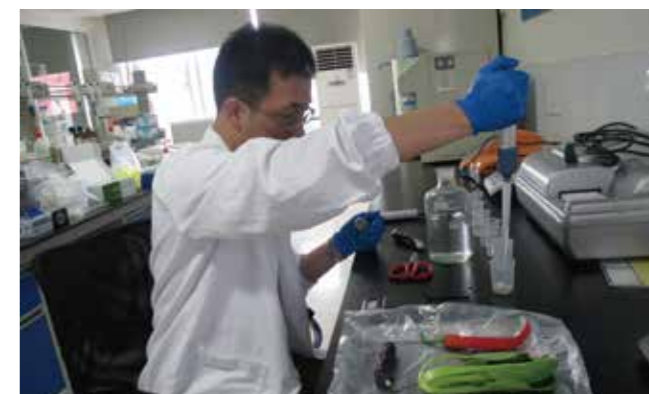
▶▶ 生鲜采办

天泽农业作为农发集团发展现代农业的新引擎，承担峰会供应的生鲜采办任务。从8月25日至9月4日，天泽农业发送鸡鸭、蛋、蔬菜、水果等共计24车，10个产品，食材总量18吨。所有送上峰会餐桌的农产品，都必须先由农产自检，出具自检证明，然后送至本次峰会规定的3家第三方检测机构进行检测，所有项目全部合格后方有资格进入备选。



▶▶ 配送检测

为保证食品安全，新农都物流中心的检测中心对所有供货产品落实专人开展定性抽检，共完成定性抽检60余批次。安排产品第三方检测57批次，完成11次食材准出、签封工作，确保供应产品的绝对安全标准。峰会期间的进口水果和调味品临时应要求由新农都公司承担。作为省内农产品物流配送中心的航母，新农都的组织配送能力也在这次峰会得到了充分认证。农都公司被峰会食材采购小组确定为杂粮产品供应单位后，自8月1日起，公司保障小组首批配送杂粮15450盒，共完成6个品种的杂粮配送6.22吨，100%合格入总仓。农都公司还作了专项应急预案，预备了6个品类各30箱的补货量，随时应对可能的后续补货任务，并安排专人值守。



5.3 匠心精神

经过不懈努力，农发集团上下圆满完成8大类、46个品种、总重126吨的保供任务，其中9个品种为唯一供货商，成为本届峰会最大食材供应商之一，所有配送食材100%合格，得到省委夏宝龙书记、车俊省长等领导充分肯定，全省总结表彰大会上点名表扬，有关公司获得“G20杭州峰会食材总仓供应企业”荣誉称号，“浙粮”牌五常香米、“浙粮”牌稻花香米被选为G20峰会西子国宾馆欢迎晚宴主食专用大米，获得“G20杭州峰会选用产品”冠名表彰。

农发集团上下秉持“干在实处永无止境、走在前列要谋新篇”，满腔热情地投入到保障峰会食材供应的工作任务中来，充分发挥了敢于担当、敢于胜利的精神，精心组织，真抓实干，以良好的精神状态，克服种种艰难险阻，全面完成了省委省政府托付的光荣使命。服务保障G20杭州峰会，也为我们配合省委省政府，保障我省重大活动顺利开展积累了宝贵经验。

100%
食材配送合格

圆满完成保供任务
126吨



● 茗可名酒店做好峰会服务保障工作



● 市场监管局检查



● 绿农销售公司员工参加粮食局青年志愿者服务队



● 施小东检查衢州基地



● 峰会食材查验封签市场



● 终端超市备货

5.4 各方满意



在G20保障供给的工作中，农发集团勇于担当、敢于攻坚、善于攻坚的战斗力得以全面展示，给省市两级党委、政府留下深刻印象；农发集团旗下各农产品品牌在峰会上闪亮登场，收获赞誉如潮。农发的企业影响力得到进一步增强，农发产品的知名度、美誉度得到进一步提高。集团将以此为契机，精心组织峰会食材供应总结表彰和宣传工作，推动集团自有品牌经营工作上台阶。



● G20 杭州峰会浙江省总结表彰大会



- 习总书记指出，G20杭州峰会期间“**后勤保障工作安全可靠。**”
- 省委书记夏宝龙在集团《关于峰会食材保障供应工作的报告》上作出重要批示。夏书记批示：“**应予表彰。**”这是对集团峰会食材保障工作的充分肯定和鼓舞。G20杭州峰会浙江省总结表彰大会上，夏书记特别点名指出“**省农发集团发挥特长、严保质量，有力完成了峰会食材保障供应工作。**”
- 时任省政府代省长车俊在集团《关于峰会食材保障供应工作的报告》上作出重要批示：“**保障有力，向同志们表示感谢和敬意。**”



6



走可持续发展之路

- 6.1 技术研发
- 6.2 生态优先
- 6.3 节能降耗
- 6.4 环境友好

6.1 科技创新

案例1：宝仔养殖废水狐尾藻生态治理示范工程

绿狐尾藻根部发达、生长速度快、吸收能力强，可以快速有效吸附养殖污水里面的氨氮、COD、磷等富营养化物质和重金属元素。农发集团宝仔公司与中国科学院亚热带农业生态研究所合作研发了绿狐尾藻生态治污技术，运用于生猪养殖污水处理。经其处理的污水，水质达到国家养殖业水污染物排放标准（GB18596—2001）。

工程概况

- 绍兴市五水共治狐尾藻种苗繁育基地；
- 工程有二级稻草基质池和七级绿狐尾藻湿地组成，用地50亩；
- 可最大处理108万头存栏规模生猪废水，年提供种苗2000吨；
- 2015年11月建成运行

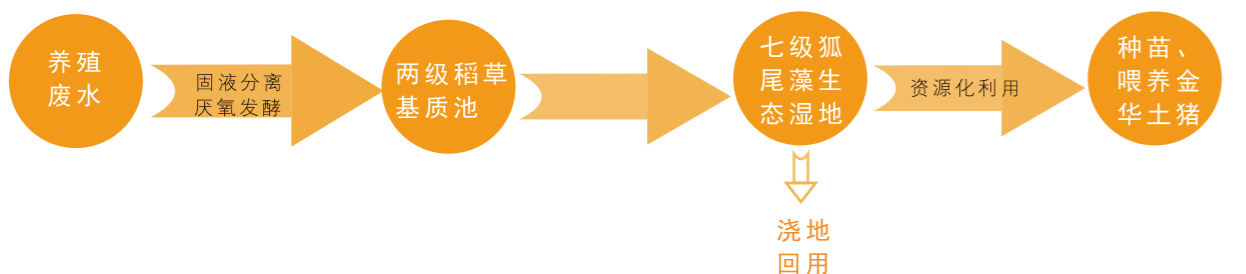
关键生物材料



废水处理效果

末端出水口废水中污染物指标：
 COD: 100mgL^{-1} ；
 氨氮: 16.4mgNL^{-1} ；
 总磷: 4.8mgPL^{-1} ；
 总氮: 37.9mgNL^{-1}

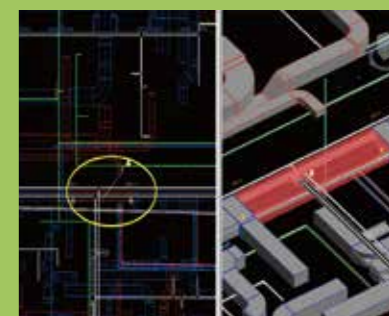
工艺流程



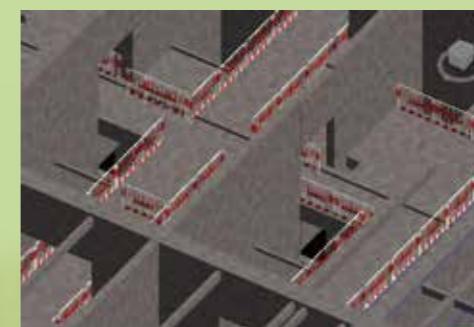
技术支持单位：中国科学院亚热带农业生态研究所

案例2：BIM技术在农都产业园项目建设中的应用

建筑信息模型（Building Information Modeling）在建筑物在设计和建造过程中的应用可以让相关管理条线快速准确地获得工程基础数据，为施工企业制定精确人材计划提供有效支撑，大大减少了资源、物流和仓储环节浪费，为实现限额领料、消耗控制提供技术支撑。



农都产业园建设项目的施工准备阶段广泛应用BIM技术，在前期可以对管道空间碰撞、空间调整等进行检查，优化工程设计，减少在建筑施工阶段可能存在的错误损失和返工的可能性，有利于提高施工质量，以最实际的方式体现降本增效、预测低碳施工的理念。



● 现场安全防护模型



● 钢筋绑扎BIM模型

6.2 生态循环

案例：亚欧牧业生态保护措施与关注

● 环保设施维护

养殖场设立专人对环保设施进行日常检查，并及时进行维护。向环境排放经过处理的养殖废弃物符合国家和地方规定的污染物排放标准和总量控制指标。

● 污水处理

在建设养殖场的同时，配套建设大型污水处理设备，工艺先进成熟，处理效果稳定，对处理达标废水进行农牧循环，资源再利用。

● 猪粪循环利用

建设大型粪污处理设备，通过返田处理、腐熟堆肥、微生物活菌处理的技术；实现资源再利用。

6.3 节能降耗

农发集团高度重视节能减排降耗工作的开展，建立起“目标明确，责任清晰，措施到位，一级抓一级，一级考核一级”的节能目标责任和评价考核制度，实现绿色经营。2016年以来，农发集团通过深入研究、科学部署，充分结合自身实际，制定了切实可行的节能减排工作方案，以高能耗设备技术改造、节能技术产品应用工作为抓手，通过查找各环节用能、节能工作的问题，积极整改，收效良好。

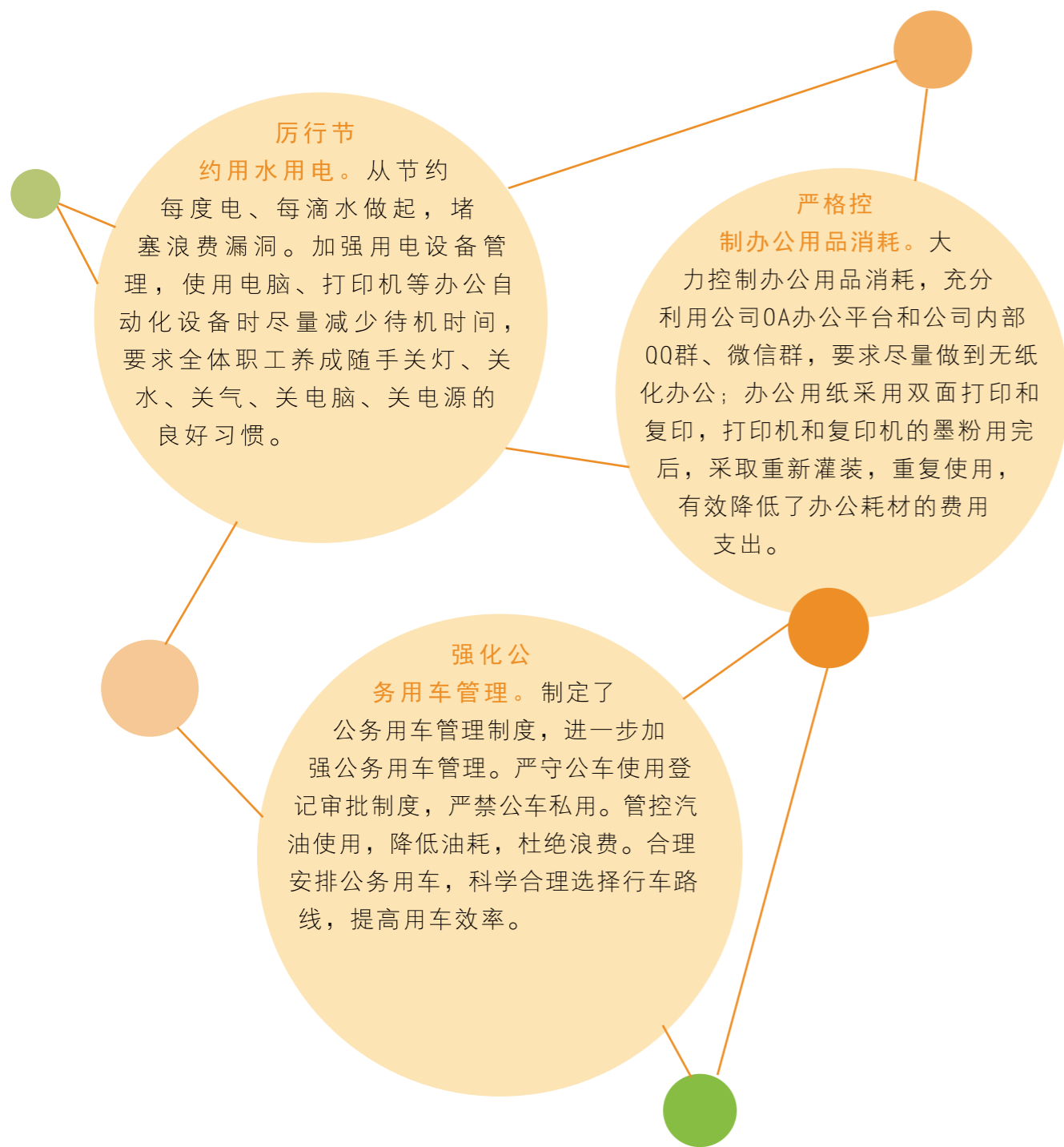
● 增加节能投入，加快技术改造

- 中尚房产公司在新项目钱塘玫瑰湾开发中，坚决淘汰老旧设备，更换使用节能电机；主体结构采用环保节能砌体新型材料，增强房屋建筑的保温节能效果；施工机械选用工作效率高、排放量少的新型设备；大大减少电、油能源的使用，有效减少排放。
- 镇海库、辽北库扩建中，坚持选用新型节能机械、电气设备，仓房内墙加装PEF保温层，仓房全部选用保温门窗，增强仓房保温密封效果，降低仓库通风和控温电能消耗。
- 宁波绿农米业公司新建生产线设备选用瑞士布勒进口大米加工生产线，大米生产加工全过程实现无尘化，有效降低了传统大米加工过程中的粉尘排放。
- 辽北库对原有的能耗高、耗煤大、成本高、效率低300吨烘干塔升级改造，新建500吨烘干塔，该项目11月3日已经竣工验收，投产后大大降低了能耗和排放。
- 衢州新农都公司蔬菜交易市场，屋面预留了光伏发电设计。光伏实施后预计年均发电量可达205.56万度，年产生效益约为300万元（含政府补贴）。

● 加强工程管理，实现节能降耗

- 在项目施工过程中强调整能理念。在保证质量、安全等基本要求的前提下，通过科学管理和技术进步，最大限度地节约资源与减少对环境影响的施工活动，实现四节一环保（节能、节地、节水、节材和环境保护）。
- 在项目施工规划和管理中突出节能理念。建筑部位和节能设计做法必须与审批合格的设计图纸相一致。建设、施工和监理单位应当按照建筑节能强制性标准和通过审查合格的建筑节能设计文件进行施工，任何单位和个人不得擅自变更。

细化具体措施，确保厉行节约



6.4 环保公益

根据省国资委《关于做好省属企业2016年全国节能宣传周和全国低碳日活动的通知》要求，农发集团结合实际，紧紧围绕“节能领跑，绿色发展”和“绿色发展，低碳创新”两大主题，精心组织、广泛宣传，认真开展节能宣传周和低碳日活动。农发集团本级及所属各公司充分利用门户网站、企业内刊等多种形式，广发宣传节能、环保、低碳理念，倡导绿色办公、低碳生活，普及节能知识、增强环保意识，推动形成节能低碳从我做起、从小做起、从身边做起的浓厚氛围。

新农都公司

对市场照明和公共用水设施进行改造，通过安装照明时间控制器、照明灯双管减单管、通道灯隔盏点亮、对公共用水进行减压控制、安装流量节水器和按压延时水龙头、加强公共用水管路巡查等措施节水节电。

上虞公司

组织开展“节约进家庭”活动，倡导员工从“关闭电器的同时拔掉插头、将灯泡换成节能灯泡、减少使用塑料袋”三个生活细节做起，达到“发动一位员工，带动一个家庭，拉动一个社会”的目的。

衢州新农都公司

先后冠名了衢江区“新农都杯”自行车赛、衢州市首届果蔬节、衢州冰雪动漫节等活动，参加了“3.15能够网杯—我做衢州诚信商家”大型公益活动，对“节能我行动，低碳新生活”进行了多层次多角度的宣传。

7

为“三农”发展注入新动能

- 7.1 带动农业
- 7.2 惠及农民
- 7.3 精准扶贫
- 7.4 慈善公益

企业不仅充当着市场上的经济主体，也扮演着社会公民的角色。农发集团充分发挥自身的优势资源与能力，重视企业的社区关怀及公益服务，以农民利益为先，促进农村经济发展。

7.1 带动农业

农发集团作为唯一省属涉农国有企业，是省国资委确定的功能性国企，承担着保障我省粮食安全、提供优质安全农产品、促进“三农”发展的重任，关乎国计民生，地位重要。2016年，农发集团尽己所能，致力于支持农村建设和经济发展。

农都农产品流通产业园

农都农产品流通产业园项目是全国首个以“农”为特色的产业园，用地面积5.3246万m²，以“立足农、提升农、拓展农、跨越农”为战略指导，将“农”文化与城市生活有机结合，以“体验中心”、“智能服务平台”和“网上交易平台”为载体，首创杭城五位一体的全新运营模式，打造农产品电商运作良性生态圈，开创全国“农”字特色项目之先河。

日均交易额达

4000万元

年度总成交额达到

155亿元

解决就业问题

5万余人

新农都物流中心

新农都农产品物流中心是杭州最大的农副产品集散地之一，进货渠道覆盖全国各地主要农产品主产区，销售范围辐射整个浙江省，每年有近百万吨优质农产品在市场集散流转。物流中心通过农产品销售和交通运输、加工包装、仓储保鲜、信息通讯、餐饮娱乐等各种相关生产服务工作，形成了一个完整的农产品流通产业链。整个物流中心日均交易额达4000万元左右，年度总成交额达到155亿元，吸引了国内近3000个农产品批发商常驻就业人口达2万人左右，解决了周边5万多人的就业问题。

农发小贷公司

确立了“小额分散”的发展理念，紧紧围绕集团的产业布局和股东单位的产业链，把涉农市场经营户和产业链上下游客户作为公司主要目标客户，促进产融结合，走出了一条具有农发特色的小贷之路。通过农业金融服务带动农村地区的经济发展。

黑龙江商品猪基地

项目总规划面积17440亩，计划进行生猪养殖及相关配套设施的建设。明水县是全国贫困县，经济相对落后。本项目给填补了全县没有综合性全产业链大型养猪企业的空白，能够促进县域经济发展，促进农民收入增加，有利于脱贫目标实现。

7.2 惠及农民

促进农民增收是农发集团实现三农和谐目标的另一重要方面，2016年，农发集团为增加农民收入继续努力。



上虞公司以建设蔬菜加工产业为抓手，通过原料蔬菜的收购，带动省内外蔬菜专业合作社、种植大户建设蔬菜基地，发展蔬菜种植，增加农民收入，社会效益十分显著。据统计，仅绍兴绿容食品有限公司2016年向台州、安徽等地蔬菜种植户收购的西兰花、青毛豆、豌豆、油菜花等

新鲜蔬菜1.8万吨，收购金额7500万元，连接蔬菜基地1万亩，农户3000户，增加农民收入3500万元。

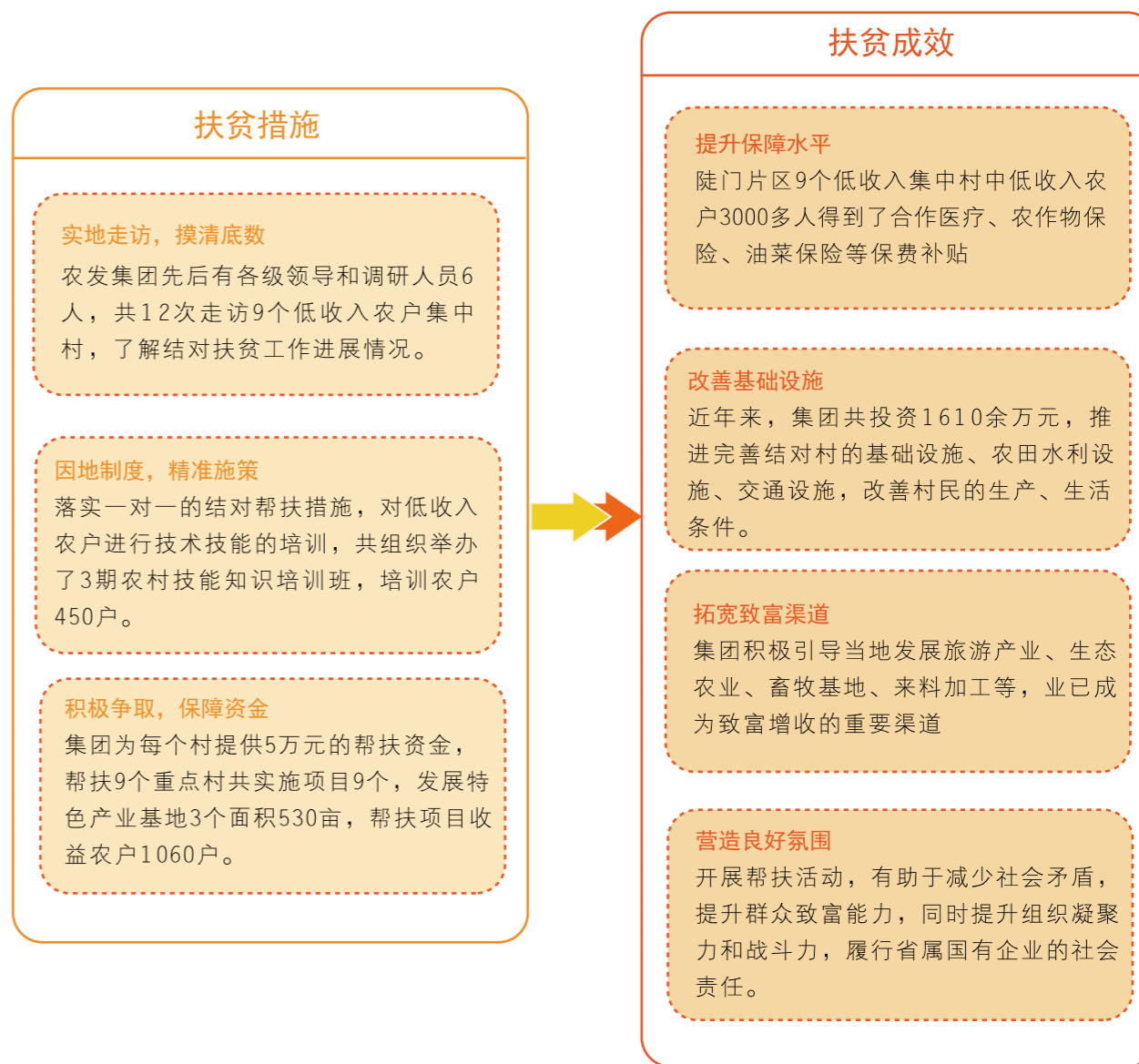
除了经营创收，2016年上虞公司认真落实中央对种粮农户的补贴工作，共为种粮大户申报22.8万元补贴，提高农民发展粮食生产的积极性。



7.3 精准扶贫

结对帮扶

2016年，省农发集团积极贯彻落实全省扶贫开发工作会议和省委十三届九次全会精神，按照省委省政府“消除农村家庭人均收入4600元以下贫困现象”重大决策部署要求，积极做好温州永嘉县东城街道9个村结对帮扶工作。



科技下乡



农发集团贯彻落实中央和省委要求，积极开展“送科技下乡活动”。2016年5月，集团分别参加了舟山市岱山县和丽水市景宁族自治县的“送科技下乡”活动，并签订《农业互联网推广项目合作协议书》，为两县在特色农产品、生态旅游等方面提供为期一年的免费农业互联网推广服务，履行国企社会责任，帮扶两县农业增效，农民增收。



● 科技下乡活动仪式



7.4 慈善公益

慈善公益的志愿活动往往是满足社会整体利益的重大行为。企业发挥自身的资源优势 and 影响力，志愿活动往往能带来较强的社会号召力。农发集团除了助力农村发展，还积极响应社会核心价值观引领下的社区公益需求。



案例

2016年建党节前后，集团总部党委大力开展纪念建党95周年系列活动，联系集团所属社区，倡导党员同志积极参加环西社区组织的“公民爱心日”捐书活动。本次活动共向社区捐书80本。



● 公民爱心日

8



与企业一起成长

- 8.1 队伍壮大
- 8.2 权益保护
- 8.3 亲情关怀
- 8.4 成长体系

8.1 队伍壮大



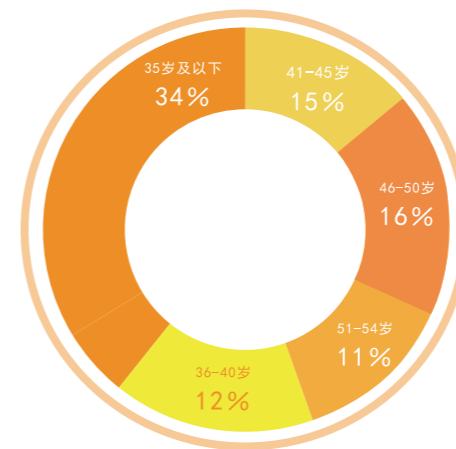
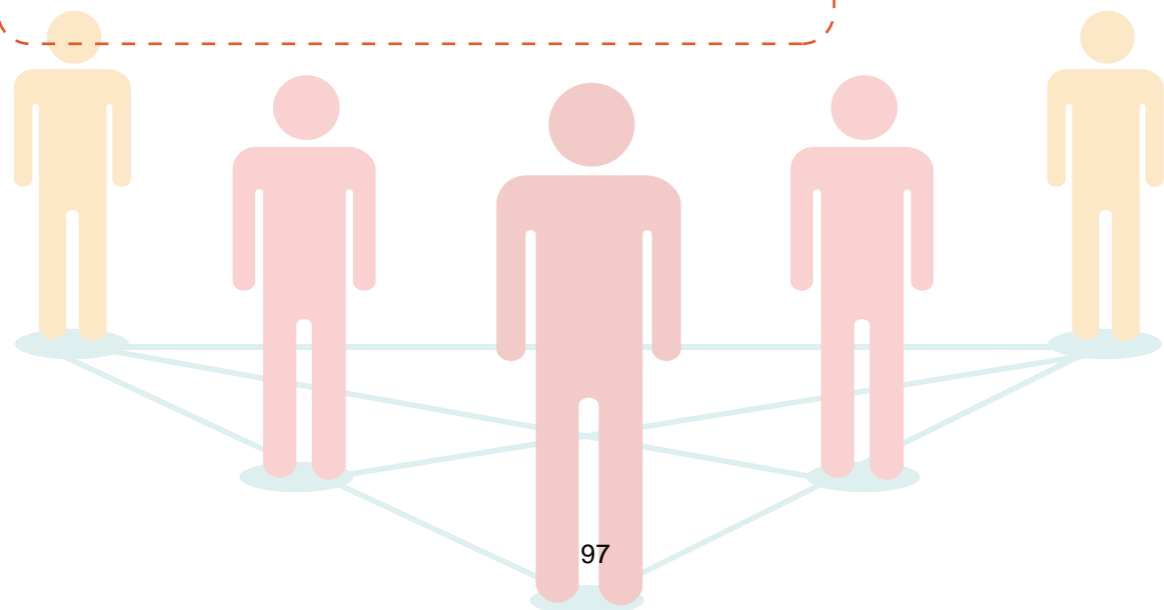
农发人是农发集团不断发展壮大的根基，企业的人文关怀传统使每一位农发人的权益都得到最大的尊重与保护。一直以来，农发集团致力于搭建一个良好的员工发展成长平台，实现集团整体利益与员工个人利益的互惠共利。

企业的发展离不开全体员工的贡献和创造，农发集团遵循“**平等雇佣**”的理念，关注弱势群体的利益，注重**维护女性权益**，保障就业性别平等，加强年轻干部的培养。截止2016年末，集团共有员工2438人，比2015年下降0.07%。其中，共6位残疾人被吸纳就业，集团公司女性管理者比例达10%，员工队伍的年龄结构也更趋**年轻化**。

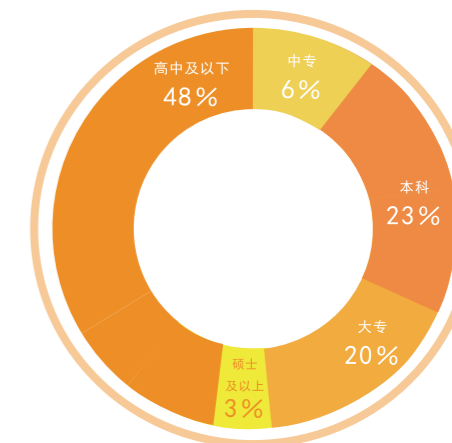
工资薪酬

工资薪酬方面，集团公司继续致力于建立以工资集体协商为重点的工资分配协商共决机制和正常增长机制，努力实现员工劳动报酬与企业经营效益的同步增长，2016年，集团公司员工人均薪酬增长率达8.21%。

8.21%
薪酬增长率



● 2016集团员工年龄分布



● 2016集团员工学历分布



● 员工性别比

43%



57%



8.2 权益保护



2016年，集团坚持《劳动法》、《劳动合同法》的贯彻实施，劳动合同签订率保持在100%。五险一金、年薪休假等各项福利政策也纷纷推进，职业病防治宣传工作不断加强，截至年底，职工社保参保率达到86.7%，全体员工进行年度定期体检，各下属公司也纷纷建立起带薪休假制度。

100%
劳动合同签订率



领导关怀

2016年7月25日，省总工会副主席李锦平、省部署企事业工会主席王志新一行，到千岛湖润和建国度假酒店进行高温慰问并进行“职工疗休养基地”授牌。此次授予的省部署企事业“职工疗休养基地”系省部署企事业工会命名的首批基地，全省共5家，面向全省500多家省部署企事业单位和近15万干部职工。



2016年，集团进一步完善下属企业民主管理制度，积极探索与员工的沟通实践，集团各二级企业工会坚持和完善以职工代表大会为基本形式的民主管理制度，建立健全厂务公开制度和职工董事、监事制度，不断增强企业活力。连续三年，集团各下属公司的工会组建率与职工入会率均达到100%。

100%
工会组建与职工入会率

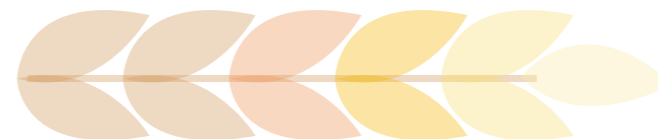


8.3 亲情关怀

公司坚持以人为本，密切关注职工队伍在思想上、心理上和情绪上出现的新情况、新动向，及时与员工进行谈心交流，从工作、生活和精神等方面关心和爱护职工。

农都公司开设阅览室和健身房，组织各类员工活动，丰富员工精神文化生活；农发小贷积极组织登山品茶、环西湖毅行灯活动，维护员工身心健康；千岛湖润和建国度假酒店为当季过生日员工举办“贴近自然、享受快乐、放飞心情、健康出行”为主题的骑行活动，增强了团队凝聚力。

农发集团以员工关爱为抓手，对奋斗一线的员工积极慰问；深入了解困难职工基本情况，不断创新帮扶困难职工方式，提升服务职工能力，解决员工的实际问题，促进企业和谐稳定。



8.4 成长体系

案例

农发集团工会积极响应省总工会“妈咪暖心小屋”试点，并作为今年基层服务型工会建设的一个实项目。

10月17日，“农发妈咪暖心小屋”在农发大厦正式启用，由集团本级、小贷公司和置业公司共同使用和维护。



案例

2016年9月，集团总经理施小东、党委副书记陈怀义等先后赴新农都、澜海公司、绿农集团、房产集团和上虞公司召开青年员工座谈会，各公司40周岁及以下的员工代表参加会议。陈怀义充分肯定了青年员工在推动公司发展过程中的中坚作用，他希望青年员工在成长的道路上要实现“有梦”、“追梦”、“圆梦”三部曲。施小东总经理表示，全体青年干部应做到“六个重要更重要”。一是做事重要做人更重要；二是能力重要态度更重要；三是学习重要思考更重要；四是细节重要格局更重要；五是智商重要情商更重要；六是奋斗重要合作更重要。青年干部要认真学习、再接再厉、奋发有为、积极进取，打造自身核心竞争力，这样才能在工作岗位上脱颖而出，为公司的发展壮大贡献自己的力量。



- 农都全年共举办各类、各专业培训6次，覆盖员工300余人次，全员培训率达95%以上。

95% 以上
培训率

9



全面提升治理水平

9.1 党的建设

9.2 体系建设

9.3 守法培训

9.1 党的建设

农发集团党委在省委省政府正确领导下，认真学习贯彻习总书记系列重要讲话、十八大和十八届历次全会精神，按照全面从严治党新要求，认真落实、党建主体责任，扎实开展“两学一做”，努力发挥基层党组织和党员作用，为企业改革发展提供坚强保证。2016年，农发集团深入开展巡视整改和“两学一做”活动，切实加强党风廉政建设，履行管党治党主体责任能力得到新提升，为企业发展提供纪律保障。农发人用激情和汗水描绘宏伟画卷，用无私奉献谱写绚丽华章，打造“实力农发、活力农发、魅力农发”，增强企业软实力。

► 巡视整改

根据省委部署，2015年11月19日至12月25日，省委第六巡视组对浙江省农村发展集团有限责任公司进行了巡视。2016年2月18日，省委巡视组向集团党委反馈了巡视意见。

省委巡视组反馈后，集团党委高度重视，把巡视反馈意见整改工作作为一项重大而紧迫的政治任务，成立了巡视整改工作领导小组，切实承担起整改工作的主体责任。集团党委先后召开17次专题会议、2次座谈会，研究整改举措，落实整改责任。由主要领导牵头对有关人员进行诫勉谈话1人次、提醒谈话30人次、警示谈话8人次、个别约谈中层以上人员51人次；共追究责任30人，其中通报批评20人、免职7人；共收缴低价购房差价款1078.05万元；巡视反馈的低价售房、工程招投标、选人用人、两个责任落实、科学民主决策等六个方面问题，除低价售房问题还需进一步整改以外，其他问题已基本完成整改。其中，选人用人问题整改工作得到省委巡视组的肯定。

共追究责任

30人

1078万

元
收缴购房差价款

📍 人才和党群工作

加强干部队伍建设调研，谋划“十三五”人才队伍建设工作，制定了动议、民主推荐、考察、讨论决定、任职、全程记实及中层后备人员管理等7项选人用人管理办法；加大干部能上能下力度，提拔、调整中层管理人员16人次；推进党建带群团工作，指导基层团组织换届和工会建设，组织开展“安康杯”竞赛、优胜班组创建、安全生产培训等活动。

📍 “两学一做” 学习教育活动

坚持规定动作抓得实、自选动作有创新，力求扎实有效。集团各级党组织开展专题学习或专题讨论132次，集团党委领导带头讲党课14次，开展“两学一做”知识竞赛、应学应会书面测试、“争做合格党员”征文、金点子征集等多种活动，开展党费收缴专项检查，集团342名党员共补缴党费208.6万余元，15个基层党组织按照规定程序顺利完成了换届工作。

📍 党风廉政建设

层层签订党风廉政建设责任书，健全党员领导人员联系基层制度，深入学习党章党规党纪，落实《党风廉政建设党委主体责任和纪委监督责任清单》，调整充实纪检监察力量，开展执行中央八项规定精神情况明察暗访，加快形成纪检、审计和外派监事会相互协同的大监督格局。



9.2 依法治企

省农发集团坚持把依法治企贯穿到经营管理的全过程，落实企业法律顾问制度，提高集团法制工作水平，认真做好重要决策、规章制度、合同管理、经营活动等方面的法律审核工作，为集团的改革发展提供了较好的法律保障。



9.3 风险防控

2016年，农发集团以完善现代企业制度为抓手，始终绷紧风险管控这根弦，切实防范决策风险、经营风险和财务风险。

完善公司治理

严格执行“三重一大”决策制度，强化集团党委政治核心作用，充分发挥党政联席会议决策作用和监事会监督作用，继续完善并严格执行总法律顾问制度和外派监事会制度，压缩集团管理层级，推行扁平化管理。

加强审计监督

认真落实《省属企业经营投资资产损失追究暂行办法》，全年共完成审计项目7个，涉及被审单位11家，对4家单位开展公务支出专项审计，共帮助被审单位挽回经济损失2042万元。

全年共完成审计项目
7个

2042万
元
挽回经济损失

加强资金保障

制定实施集团资金存放管理办法，严格执行对外担保、全面预算管理、重大财务事项报告等管理制度；主动调整融资结构，全年融资额超过80亿元，有效保障了集团日常生产经营和重大投资项目的资金需求。

全年融资额超过
80亿
元

健全长效机制

制定或修订了涉及决策、投资、选人用人、招投标、监督追责等10余类100多项管理制度，重新编辑印发《规章制度汇编》上下册，严格规范“三重一大”决策、投资并购、财务审计、应急维稳、重大信息公开、储备粮管理等工作。

制定管理制度
100
余项

提升信息化水平、提升集团管控水平

成立集团信息化建设领导小组，正式实施集团协同管理平台和视频会议系统建设，研究下步财务、投资管理和人力资源信息化系统建设。

展望2017

过去的2016年，是农发集团上下同心、共渡难关，集团党委凝心聚力作用得到进一步增强，领导核心作用得到进一步发挥的一年；是农发集团化解矛盾、锤炼内功取得明显成效，企业经营管理水平获得明显提升的一年；是农发集团着眼长远、谋划新布局，推进供给侧结构性改革实现破题的一年。2017年是农发集团改革发展的一个关键节点。集团上下要围绕打造农粮食品龙头企业目标，坚决打好转型升级、提质增效攻坚战。集团将全力以赴完成省委、省政府要求的各项功能性指标，确保东北“两个基地”建设、仓储设施建设、储备粮收储轮换和“北粮南调”任务按计划进度完成，新农都农产品物流体系、农都农产品流通产业园、上虞农产品加工基地建设按计划推进，四方合作推进花田小镇建设取得实质进展，全年实现营业收入110亿元以上，利润1亿元以上。为实现上述目标任务，2017年工作中要认真贯彻“经营为先、搞活机制、严格管理”的方针，追求企业有质量、有效益、可持续的发展。

2017工作重点：

抓经营、拓市场，
着力提升常态经营和持续盈利能力

抓投资、调结构，
着力优化产业布局、提升发展质量

抓改革、增活力，
着力化解发展中积累的矛盾和问题

抓管理、控风险，
着力提高集团管控水平和运营效率

抓党建、严作风，
着力提振干部员工干事创业的精气神

附录1：GRI 指标索引

指标编号	指标内容	页码	披露情况
G4-1	机构最高决策者致辞	5	●
G4-2	描述主要影响、风险及机遇	5	○
G4-3	报告组织名称	2	●
G4-4	主要品牌、产品和服务	2	●
G4-5	报告组织总部所在地		●
G4-6	报告组织经营地所在国家的数量和名称，包括组织在当地具有重要经营行为的，以及与报告中可持续发展议题有特殊联系的国家	/	N/A
G4-7	报告组织所有制和法律形式	9	●
G4-8	报告组织服务的市场	9、11	●
G4-9	报告组织规模	12	●
G4-10	雇佣员工总人数与比例	86	●
G4-11	集体谈判协议涵盖的员工总数百分比	87	○
G4-12	描述组织的供应链	29-32 61-66	●
G4-13	报告期内，机构规模、架构、所有权或供应链的重要变化	9-15	●
G4-14	报告组织是否设立预防措施或原则，并如何实现处理	15	○
G4-15	组织参与或支持的外界发起的经济、环境、社会公约、原则或其他倡议	/	N/A
G4-16	组织加入的协会（如行业协会）和国家或国际性倡议机构	/	○
G4-17	1) 列举包括组织合并报表或其他相关文件中的所有实体。 2) 报告任何出现在组织合并报表或其他相关文件中，而报告没有覆盖的实体	12	○
G4-18	说明界定报告内容和方面边界的过程	21	●
G4-19	列举定义报告内容过程中确定的所有实质性指标方面	24	●
G4-20	对于每个实质性方面，说明组织内部指标方面边界	20-24	●
G4-21	对于每个实质性方面，说明组织外部方面边界	20-24	●
G4-22	报告任何对以前报告中信息进行重申的作用，以及重申的理由	/	N/A
G4-23	报告与之前报告期间在范围和指标方面边界的重大变化	/	N/A
G4-24	组织的利益相关方列表	23	●
G4-25	就所选定的利益相关方，说明识别和选择的根据	23	●
G4-26	利益相关方参与的方式	23	●
G4-27	利益相关方参与的过程中提出的关键议题和关注，以及组织回应的方式	23-24	●
G4-28	所提供信息的报告期	2	●
G4-29	最近一期报告的日期	2	●
G4-30	报告周期	2	●

● 完全披露 ○ 部分披露 ○ 未披露 N/A 不适用

附录1：GRI 指标索引

指标编号	指标内容	页码	披露情况
G4-31	提供联系方式以便对报告和内容进行询问	2	●
G4-32	说明组织选择的“符合”方案，针对所选方案的GRI 内容索引，如有，引述外部鉴证报告	/	N/A
G4-33	组织为报告寻求外部鉴证的政策和目前的做法	/	N/A
G4-34	组织的治理架构	14	●
G4-35	说明从最高治理机构授权高级管理人员和其他员工管理经济、环境和社会议题的过程	23-24	●
G4-36	组织是否任命了行政层级的高管负责经济、环境和社会议题	22-24	●
G4-37	利益相关方和最高治理机构就经济、环境和社会议题磋商的过程	23-24	●
G4-38	按分类说明最高治理机构及其委员会的组成	/	○
G4-39	最高治理机构的主席是否兼任行政职位	/	○
G4-40	最高治理机构及其委员会的提名和甄选过程	/	○
G4-41	最高治理机构确保避免和控制利益冲突的程序，是否向利益相关方披露利益冲突	/	○
G4-42	在制定、批准、更新与经济、环境、社会影响有关的宗旨、价值观或使命、战略、政策与目标方面，最高治理机构和高级管理人员的角色	22-24	●
G4-43	为加强最高治理机构对于经济、环境和社会主题的集体认识而采取的措施	/	○
G4-44	评估最高治理机构管理经济、环境和社会议题绩效的流程，以及评估的应对措施	5-6 22-24	●
G4-45	在识别和管理经济、环境和社会的影响、风险和机遇方面，最高治理机构的角色，以及是否使用利益相关方咨询	22-24	●
G4-46	在评估有关经济、环境和社会议题的风险管理流程的效果方面，最高治理机构的角色	15、22-24	●
G4-47	最高治理机构评估经济、环境和社会的影响、风险和机遇的频率	/	○
G4-48	正式审阅和批准机构可持续发展报告并确保已涵盖所有实质性方面的最高委员会或职位	/	○
G4-49	说明与最高治理机构沟通重要关切问题的流程	22-24	●
G4-50	说明向最高治理机构沟通的重要关切问题的性质和总数，以及采取的处理和解决机制	22-24	●
G4-51	按类型说明最高治理机构和高级管理人员的薪酬政策	/	○
G4-52	说明决定薪酬的过程。说明是否有薪酬顾问参与薪酬的决定，他们是否独立于管理层	/	○
G4-53	说明如何征询并考虑利益相关方对于薪酬的意见	/	○
G4-54	在组织具有重要业务运营的每个国家，薪酬最高个人的年度总收入与机构在该国其他所有员工平均年度总收入的比率	/	○
G4-55	在组织具有重要业务运营的每个国家，薪酬最高个人的年度总收入增幅与机构在该国其他所有员工平均年度总收入增幅的比率	/	○
G4-56	说明组织的价值观、原则、标准和行为规范	21	●
G4-57	寻求道德与合法行为建议的内外部机制，以及与机构诚信有关的事务	81-83	●
G4-58	举报不道德或不合法行为的内外部机制，以及与机构诚信有关的事务	81-83	●
G4-EC1	创造与分配的直接经济价值	9	●

● 完全披露 ○ 部分披露 ○ 未披露 N/A 不适用

附录1：GRI 指标索引

指标编号	指标内容	页码	披露情况
G4-EC3	组织制定福利计划的覆盖面	87-90	●
G4-EC4	政府给予的财务补贴	/	○
G4-EC5	不同性别的工资起薪水平与重要运营地点当地的最低工资水平的比率	/	○
G4-EC6	重要运营地点聘用的当地高层管理人员所占比例	/	○
G4-EC7	开展基础设施投资与支持性服务的情况及其影响	27-44 49-50	●
G4-EC8	重要间接经济影响	27-44、49	●
G4-EC9	在重要运营地点，向当地供应商采购支出的比例	/	○
G4-EN1	所用物料的重量或体积	/	○
G4-EN2	投入可再生材料的比例	75-76	●
G4-EN3	组织内部的能源消耗量	/	○
G4-EN4	组织外部的能源消耗量	/	N/A
G4-EN5	能源强度	/	○
G4-EN6	减少的能源消耗量	75-76	●
G4-EN7	产品和服务所需能源的降低	73、75	●
G4-EN8	不同来源用水总量	/	○
G4-EN9	因取水而受重大影响的水源	/	N/A
G4-EN10	循环及再利用水的百分比及总量	/	○
G4-EN11	组织在环境保护区或其他具有重要生物多样性价值的地区或其毗邻地区	/	N/A
G4-EN12	组织的活动、产品及服务在生物多样性方面的重大影响	/	N/A
G4-EN13	受保护或经修复的栖息地	/	N/A
G4-EN14	说明栖息地受组织运营影响的列入国际自然保护联盟（IUCN）红色名录及国家保护名册的物种总数	/	N/A
G4-EN15	直接温室气体排放量（范畴一）	/	○
G4-EN16	能源间接温室气体排放量（范畴二）	/	○
G4-EN17	其他间接温室气体排放量（范畴三）	/	○
G4-EN18	温室气体排放强度	/	○
G4-EN19	减少的温室气体排放量	/	N/A
G4-EN20	臭氧消耗物质（ODS）的排放	/	N/A
G4-EN21	氮氧化物、硫氧化物和其他主要气体的排放量	/	○
G4-EN22	按水质及排放目的地分类的污水排放总量	/	○
G4-EC2	气候变化对组织活动产生的财务影响及其风险、机遇	/	N/A

● 完全披露 ○ 部分披露 ○ 未披露 N/A 不适用

附录1：GRI 指标索引

指标编号	指标内容	页码	披露情况
G4-EN23	按类别及处理方法分类的废弃物总重量	72	●
G4-EN24	重要泄漏物的总数量和总体积	/	N/A
G4-EN25	按照《巴塞尔公约》附录 I、II、III、VIII 的条款视为有害废弃物经运输、输入、输出或处理的重量	/	N/A
G4-EN26	受机组水及其他（地表）径流排放严重影响的水体及相关栖息地的位置、面积、保护状态及生物多样性价值	/	N/A
G4-EN27	降低产品和服务环境影响的程度	74	●
G4-EN28	按类别说明、回收售出产品及其包装物料的百分比	/	○
G4-EN29	违反环境法律法规被处重大罚款的金额，以及所受非经济处罚的次数	/	N/A
G4-EN30	为组织运营而运输产品、其他货物及物料以及员工交通所产生的重大环境影响	/	○
G4-EN31	按类别说明总环保支出及投资	/	○
G4-EN32	使用环境标准筛选的新供应商的比例	/	○
G4-EN33	供应链对环境的重大实际和潜在负面影响，以及采取的措施	/	○
G4-EN34	经由正式申诉机制提交、处理和解决的环境影响申诉的数量	/	○
G4-LA1	新雇佣员工总数和比例、以及不同年龄、性别和地区的人员流动总数	86	●
G4-LA2	按重要运营地点划分，不提供给临时或兼职员工，只提供给全职员工的福利	86-90	●
G4-LA3	按性别划分、产假/陪产假后回到工作和保留工作的比例	/	○
G4-LA4	有关重大运营变化的最短通知期，包括该通知期是否在集体协议中具有说明	/	○
G4-LA5	由劳资双方组建的职工健康与安全委员会中，能帮助员工监督和评价健康与安全相关项目的员工代表所占的百分比	/	○
G4-LA6	按地区和性别划分的工伤类别、工伤、职业病、误工及缺勤比例，以及和因公死亡人数	/	○
G4-LA7	从事职业病高发职业或高风险职业职业的工人	/	○
G4-LA8	与工会的正式协议中覆盖的健康安全问题	/	○
G4-LA9	按性别和员工类别划分，每名员工每年接受培训的平均小时数	90	●
G4-LA10	为加强员工持续就业能力及协助员工管理职业生涯终止的技能管理及终生学习计划	90	●
G4-LA11	按性别和员工类别划分，接受定期绩效及职业发展考评的员工的百分比	/	○
G4-LA12	按性别、年龄组成、少数族裔成员及其他多元化指标划分，治理机构成员和各类员工的组成	86	●
G4-LA13	按员工类别和重要运营地点划分，男女基本薪金和报酬比率	/	○
G4-LA14	使用劳工实践标准筛选的新供应商所占比例	/	○
G4-LA15	供应链对劳工实践的重大实际和潜在负面影响，以及采取措施	/	○
G4-LA16	经由正式申诉机制提交、处理和解决的劳工问题申诉的数量	/	○
G4-HR1	含有人权条款或已进行人权审查的重要投资协议和合约的总数及百分比	/	N/A
G4-HR2	就经营相关的人权政策及程序，员工接受培训的总小时数，以及受培训员工的百分比	/	N/A

● 完全披露 ○ 部分披露 ○ 未披露 N/A 不适用

附录1：GRI 指标索引

指标编号	指标内容	页码	披露情况
G4-HR4	已发现可能违反或严重危及结社自由及集体谈判的运营点或供应商，以及保障这些权利的行动	/	N/A
G4-HR5	已发现具有严重使用童工风险的运营点和供应商，以及有助于有效杜绝使用童工情况的措施	/	N/A
G4-HR6	已发现具有严重强迫或强制劳动事件风险的运营点和供应商，以及有助于消除一切形式的强迫或强制劳动的措施	/	N/A
G4-HR7	安保人员在运营相关的人权政策及程序方便接受培训的百分比	/	N/A
G4-HR8	涉及侵犯原住民权利的事件总数，以及机构采取的行动	/	N/A
G4-HR9	接受人权审查或影响评估的运营点的总数和百分比	/	N/A
G4-HR10	使用人权标准筛选的新供应商的比例	/	N/A
G4-HR11	供应链对人权的重大实际和潜在负面影响，以及采取的措施	/	N/A
G4-HR12	经由正式申诉机制提交、处理和解决的人权影响申诉的数量	/	N/A
G4-S01	实施了当地社区参与、影响评估和发展计划的运营点比例	93-94	●
G4-S02	对当地社区具有重大实际和潜在负面影响的运营点	/	N/A
G4-S03	已进行腐败风险评估的运营点的总数及百分比，以及所识别出的重大风险	/	N/A
G4-S04	反腐败政策和程序的传达及培训	/	N/A
G4-S05	确认的腐败事件和采取的行动	/	N/A
G4-S06	按国家和接受者/受益者划分的政治性捐赠的总值	/	N/A
G4-S07	涉及反竞争行为、反托拉斯和垄断做法的法律诉讼的总数及其结果	/	N/A
G4-S08	违反法律法规被处重大罚款的金额，以及所受非经济处罚的次数	/	N/A
G4-S09	使用社会影响标准筛选的新供应商的比例	/	○
G4-S010	供应链对社会的重大实际和潜在负面影响，以及采取的措施	/	N/A
G4-S011	经由正式申诉机制提交、处理和解决的社会影响申诉的数量	/	○
G4-PR1	为改进现状而接受健康与安全影响评估的重要产品和服务类型的百分比	/	N/A
G4-PR2	按后果类别说明，违反有关产品和服务健康与安全影响的法规和自愿性准则的事件总数	/	N/A
G4-PR3	组织的产品服务信息标签程序要求的产品服务类型，以及符合此类信息要求的重要产品服务的百分比	/	N/A
G4-PR4	按后果类别说明，违反有关产品和服务信息及标识的法规及自愿性准则的事件总数	/	N/A
G4-PR5	用户满意度调查的结果	/	N/A
G4-PR6	禁售或有争议产品的销售	/	N/A
G4-PR7	按后果类别划分、违反有关市场推广的法规及自愿性准则的事件总数	/	N/A
G4-PR8	经证实的侵犯用户隐私权及意识用户资料的投诉总数	/	N/A
G4-PR9	如有违反提供及使用产品与服务的有关法律法规，说明相关重大罚款的总金额	/	N/A
G4-HR3	歧视事件的总数，以及机构采取的纠正行动	/	N/A

● 完全披露 ○ 部分披露 ○ 未披露 N/A 不适用

附录2：读者反馈

尊敬的读者：

感谢您阅读《浙江社农村发展集团有限公司2015社会责任报告》

为了更好地向您和各利益相关方提供有价值的信息，同时进一步提高农发集团持续经营和社会责任管理的能力，我们热切希望能够得到您的反馈建议，作为我们提供工作和改善表现的直接参考依据。

反馈意见调查表：

- | | | | |
|-----------------------|-----------------------------|-----------------------------|-----------------------------|
| 1.您认为报告的总体质量： | <input type="checkbox"/> 较好 | <input type="checkbox"/> 一般 | <input type="checkbox"/> 较差 |
| 2.您认为报告的可读性： | <input type="checkbox"/> 较好 | <input type="checkbox"/> 一般 | <input type="checkbox"/> 较差 |
| 3.您认为报告披露的社会责任信息是否全面： | <input type="checkbox"/> 较好 | <input type="checkbox"/> 一般 | <input type="checkbox"/> 较差 |
| 4.下一份报告您希望增加哪方面信息： | <input type="checkbox"/> 客户 | <input type="checkbox"/> 员工 | <input type="checkbox"/> 股东 |
| 5.其他建议： | <input type="checkbox"/> 农民 | <input type="checkbox"/> 环境 | <input type="checkbox"/> 公益 |

请将您的反馈意见通过信件或电子邮件的方式发送给我们。

邮寄地址：杭州市武林路437号农发大厦

电子邮箱：xxbs2006@sohu.com

您的联系方式：

姓名：

单位：

电话：

电子邮箱：

附录3：第三方审验

浙江大学中国农村发展研究院受浙江省农村发展集团有限公司（简称“农发集团”或“集团”）的委托，对其2016年度社会责任报告（简称“报告”）实施第三方审验。

农发集团依据全球报告倡议组织（GRI）发布的《可持续发展报告指南（G4）》、《中国企业社会责任报告编写指南CASS-CSR3.0》、ISO26000标准等规范编制了本报告，集团管理层负责数据的收集、分析、汇总和编制。

研究院的职责是在评审报告信息收集、分析和管理过程的基础上，对报告中披露的从2016年1月1日至2016年12月31日期间的关键社会责任信息实施有限保证，并对报告是否遵循了全球报告倡议组织（GRI）发布的《可持续发展报告指南（G4）》标准进行评价，提供独立的审验结论。研究院不会就所实施的工作、出具的报告或做出的结论对除委托方以外的任何个人或组织承担责任。

审验依据

研究院遵循《联合信用企业社会责任评价标准》，并依据《可持续发展报告指南（G4）》关于确保报告质量的准确性、时效性、中肯性、可比性、清晰性和可靠性原则对报告进行了测试；在审验中研究院也参考了国际鉴证业务准则第3000号：历史财务信息审计或审阅以外的鉴证业务计划和执行鉴证工作。

审验方法

为了得出结论，研究院进行了下列工作：（1）查阅集团提供的文件和其它信息，并对报告中披露的定性信息的产生、收集和管理过程进行抽样核实；（2）对集团利益相关方参与方式进行了讨论，对报告中描述的公司社会责任政策的落实机制进行评估；（3）对集团主要领导进行了访谈，访问了集团各部门及员工代表，访问了集团部分外部利益相关方，实地观察了集团办公经营场所的环境和设施；（4）对报告期内有关公司的新闻报道进行了查询和分析。

审验结论

鉴于本次审验工作，研究院认为报告在所有重大方面，公允地反映了农发集团在报告期间的社会责任管理和实践活动状况，报告的编制过程符合标准，报告中所披露的开展活动的信息是可靠、客观的。

独立性声明

研究院审验小组成员与委托方浙江省农村发展集团有限公司无任何利益或冲突关系，研究院的审验活动是独立的、公正的。

