



# 2021

## 浙江省农村发展集团社会责任报告 ZJAD GROUP SOCIAL RESPONSIBILITY REPORT



农  
安  
天  
下  
发  
展  
为  
民



浙江省农村发展集团有限公司  
ZHEJIANG PROVINCIAL AGRICULTURAL DEVELOPMENT GROUP CO.,LTD.



农  
安  
天  
下  
发  
展  
为  
民

浙江省农村发展集团有限公司

2021 年社会责任报告



# 目录

## CONTENTS

报告导读	4
领导致辞	7
走进农发	8
公司概况	8
组织架构	9
产业布局	10
企业文化	11
责任管理	12
我们的 2021	14

### 16 党建引领，凝聚农发力量

固本强基，务实笃行	18
磨砺初心，文化铸魂	19
以人为本，悉心关爱	23
风清气正，清廉国企	27

### 28 担当为农，服务全省大局

粮源保供，安邦利民	30
乡村振兴，普惠民生	32
并肩抗疫，勇当先锋	36

### 38 改革兴农，增添发展动力

优化产业布局	40
科技创新转型升级	41
数字创新赋能治理体系	43
改革引领激发活力	44

### 46 履责有农，创造美好生活

安全至上，慎终如始	48
厚植沃土，育才惟诚	50
绿水青山，赓续守护	53
携手共进，同筑美好	54

未来展望	58
意见反馈	60





# 报告导读

## 报告周期

本报告为年度报告，是浙江省农村发展集团有限公司向社会公开发布的第9份社会责任报告，上年度报告已于2021年8月正式对外发布。

## 报告边界

报告内容覆盖浙江省农村发展集团有限公司及其所属公司，为便于表达和阅读，也以“浙江农发集团”“农发集团”“集团”“我们”进行表示。

## 时间范围

报告的时间范围为2021年1月1日至2021年12月31日（部分内容超出上述范围）。

## 参考依据

国务院国资委《关于中央企业履行社会责任的指导意见》  
中国社会科学院《中国企业社会责任报告指南》（CASS-CSR4.0）  
《联合国可持续发展目标企业行动指南》（SDGs）

## 数据说明

农发集团本着对社会负责的态度审慎发布社会责任报告，承诺本报告内容不存在任何虚假记载、误导性陈述或重大遗漏。报告中所有数据均来自农发集团正式文件及统计报告且通过相关部门审核，确保数据的真实和准确。报告中的财务数据以人民币为单位，特别说明的除外。

## 编制流程

前期准备→资料收集→报告编写→内容审核→设计发布→读者反馈

### 浙江省农村发展集团有限公司

官方网站: [www.zjadgroup.com](http://www.zjadgroup.com)

联系地址: 杭州市武林路437号农发大厦

电话: 0571-85813051

传真: 0571-85813066

邮编: 310006

邮箱: [nfbgszy@163.com](mailto:nfbgszy@163.com)





——浙江省农村发展集团有限公司党委书记、董事长吴高平



## 领导致辞

2021 年，面对国际国内深刻复杂的形势变化和新冠疫情局地频发的外部环境，面对推动企业高质量发展和深化改革的内在需求，农发集团深入贯彻新发展理念，努力适应新发展格局，坚持全面从严治党，践行社会责任，在深化改革、疫情防控、粮食保供、乡村振兴等方面取得了突出成效。

### 这一年，农发集团加强党建，永葆初心。

农发集团各级党组织贯彻落实“红色根脉强基工程”和国企党建“三十条”举措，聚力“清廉农发”建设，着力抓好“八个专项”治理，自觉配合涉粮专项巡视，有序推进“党建深化三年行动”，基层党建与“种子文化”互融共促，营造风清气正的政治生态，为企业高质量可持续发展打牢坚实基础、提供坚强保证。

### 这一年，农发集团深化改革，勇于创新。

农发集团根植种子文化，发扬种子精神，以改革促发展，完善现代企业制度，全面完成经理层任期制和契约化改革，有序推进市场化经营机制改革；重组乡投集团，组建涉农金融平台，整合省本级涉农资产，谋划成立省种业集团，优化资本布局和产业结构；数字化改革取得扎实成效，产业数字化迈出实质性步伐，各项改革成果受到考核组肯定。

### 这一年，农发集团保障供应，服务大局。

农发集团把握构建新发展格局的历史机遇，围绕浙江省打造“重要窗口”、建设共同富裕示范区的重大使命，实施“三核引领、四业联动”战略，聚焦粮食安全保障、重要农产品保供、助力乡村振兴三大核心功能，产业扶贫、对口帮扶和助力山区 26 县取得阶段性成果，切实做好疫情期间应急保供工作。

### 这一年，农发集团勇担责任，共克疫情。

农发集团按照党中央、国务院和省委、省政府对疫情防控工作的各项部署要求，坚持常态化意识、常态化制度、常态化做法，确保思想不放松、责任不放松、措施不放松，慎终如始、毫不松懈地抓好常态化疫情防控各项工作，万众一心，共克时艰，为全体员工和广大经营户筑起一道坚固的安全防线。

### 大舸飞流急，云帆沧海阔。

农发集团将会秉持归零心态、奋进状态，继续落实“三核引领、四业联动”，着力争先进位，稳住发展“基本盘”，加快构建高质量发展产业体系，服务三农发展，助力乡村振兴，不断增强服务全省大局的能力，谱写农发集团高质量发展新篇章。



# 走进农发

## 公司概况

浙江省农村发展集团有限公司（以下简称“农发集团”）成立于 1988 年，是浙江省属唯一一家以粮农为主业的功能性国有企业，注册资本 7 亿元，员工 2500 余人，是国家级农业龙头企业、中国服务业企业 500 强、浙江省服务业百强企业，经营规模位居全国同行业第 5 位。2021 年实现营业收入 168.09 亿元，资产总额 180.28 亿元，发展态势良好。

中国服务业企业

**500** 强

员工

**2500** 余人

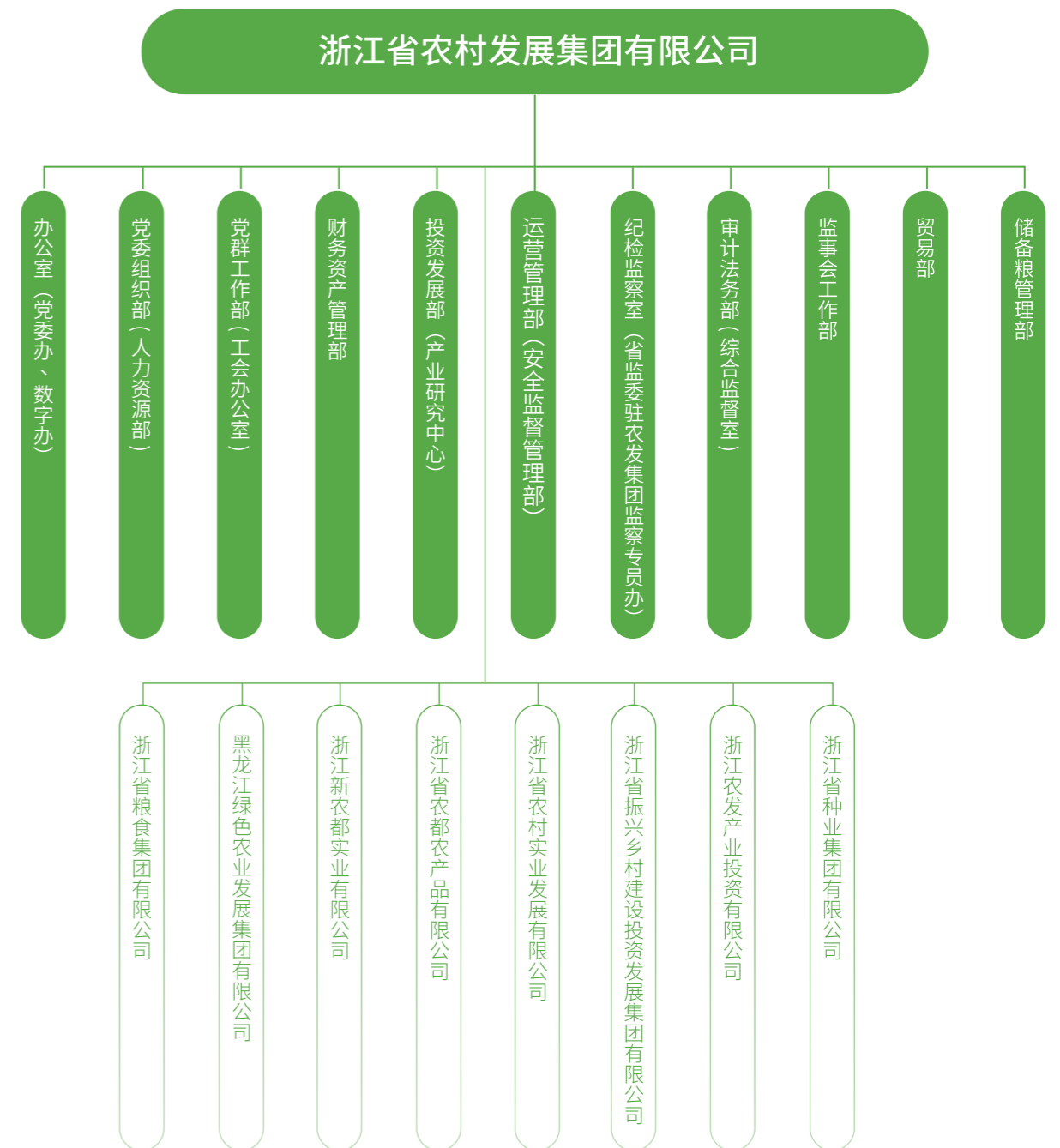
营业收入

**168.09** 亿元

资产总额

**180.28** 亿元

## 组织架构





## 产业布局

### “粮油收储保供”

下属浙江省粮食集团和黑龙江绿色农业发展集团，承担着省级储备粮、“北粮南调”及建设东北稳定粮源基地任务。已在东北粮食主产区建成粮源基地 200 多万亩，掌握粮源 120 多万吨，粮食仓储能力达到 160 万吨。

### “现代农产品流通”

连续9年服务保障浙江农博会顺利召开，投资 37 亿元建设“农发·城市厨房”，下属新农都杭州、诸暨、长兴、衢州四地市场经营总面积超过 150 万平方米，有 5000 多户经营户、800 余家农业龙头企业和专业合作社入驻。



### “乡村产业运营”

在浙江上虞建成现代农业示范区 2.5 万亩，建设精品型、生态型、科技型、文化型现代农业。率先设立全省首个“乡村振兴”省级投融资平台，加快拓展乡村综合整治、农村产业运营，初步形成可复制推广的业务模式。

### “特色种业发展”

加快打造“育繁推一体化”省级种业龙头企业，掌握优质农业种质资源，依托产业链优势，推进种业示范基地建设，加快建立完善商业化育种繁种体系，为保障浙江省农业安全、生态安全和创建“种业强省”提供保障。

### “涉农金融投资”

落实和完善集团金融投资平台组建方案，投资设立涉农产业投资公司，做好业务牌照及资质获取、高端业务团队引入和优质项目储备工作，创新业务模式、金融产品和服务手段，全面增强服务集团主业的专业化能力。

## 企业文化

农发集团企业文化的核心为种子文化。即以“种子文化”为核心，以企业使命、企业愿景、战略目标、核心价值观、企业精神、员工行为准则、企业形象口号以及制度文化、质量文化、经营文化、清廉文化等专项文化为支撑的企业文化体系。

- 助力共同富裕
- 服务美好生活
- 建设具有全国影响力的现代粮农产业集团





## 责任管理

农发集团坚持构建多元化的沟通机制，与利益相关方建立紧密的联系，通过多种渠道、多样方式与各类相关方进行积极、广泛的沟通与交流，了解并及时回应利益相关方诉求。

利益相关方	主要议题	沟通渠道
 <b>政府</b>	<ul style="list-style-type: none"> <li>诚信合规经营</li> <li>落实国企改革</li> <li>抓紧疫情防控</li> <li>助力乡村振兴</li> <li>推进廉洁反腐</li> </ul>	<ul style="list-style-type: none"> <li>重大会议及情况汇报</li> <li>工作规划</li> <li>企业财务报表</li> <li>企业社会责任报告</li> </ul>
 <b>农户</b>	<ul style="list-style-type: none"> <li>提供产业服务</li> <li>提供技术支持</li> </ul>	<ul style="list-style-type: none"> <li>培训反馈</li> <li>社区宣传</li> </ul>
 <b>联合体农业经营</b>	<ul style="list-style-type: none"> <li>小微金融服务</li> <li>物流体系建设</li> <li>“产加销”一体化</li> </ul>	<ul style="list-style-type: none"> <li>公平公正公开采购</li> <li>开展合作</li> <li>保持信息共享</li> </ul>

## 消费者

- 保障食品安全
- 提供绿色优质食品
- 消费者满意度调查
- 社区活动
- 企业微信公众号互动

## 员工

- 员工安全和健康
- 员工关怀
- 员工培训与发展
- 企业文化建设
- 员工权益保护
- 职工代表大会
- 员工培训活动
- 员工满意度反馈

## 社区

- 美好乡村建设
- 促进本地就业
- 发展循环经济
- 支持社区建设
- 社区公益服务
- 社区培训活动

## 环境

- 碳达峰和碳中和
- 减少“三废”排放
- 水资源循环利用
- 无公害产品生产
- 社会责任报告
- 六五环境日
- 节能宣传周
- 网络和企业内刊宣传



## 我们的2021

集团位列 2021 年中国服务业企业 500 强第 **314** 位，浙江省服务业百强企业第 **31** 位，浙江省成长性最快百强企业第 **50** 位。

集团择优选择 4 家二、三级子公司开展清廉国企标杆点建设，深入推进国企领域突出问题“八个专项”治理行动，并取得显著效果。

集团认真落实省委省政府和省国资委决策部署，积极统筹省内外资源，全力保障浙江百姓的“米袋子”“菜篮子”安全。

集团完成“十四五”规划编制。

集团坚决贯彻落实国企改革三年行动部署，顺利完成改革目标。

集团聚焦产业数字化和数字产业化，加快推进“数字农发”建设，“浙江农发智控平台”全面上线。

集团总结提炼“以至诚追求卓越、以活力创造未来”的种子精神和以“种德、种责、种福”为要义的企业核心价值观，形成以“种子文化”为核心的企业文化体系。

集团全年投入帮扶资金 50 万元、新派驻 1 名常驻干部开展产业帮扶，与结对镇、结对村进行党建联盟，为巩固拓展脱贫攻坚成果同乡村振兴有效衔接贡献智慧和力量。

集团所属种业集团公司 **2** 个杂交水稻品种通过国家超级稻田间产量验收，**4** 个品种荣获 2021 浙江好稻米金奖和优质奖，**1** 个油菜品种双双打破最高单产、制种产量“浙江农业之最”纪录。种业集团下属勿忘农种业公司被农业农村部列入全国 **19** 家强优势阵型种业企业之一，被中国种子协会授予“连续十年 AAA 信用种业企业”，参与完成的“水稻遗传资源的创制保护和研究利用”项目获国家科学进步一等奖。

营业收入 **168.09** 亿元

资产总额 **180.28** 亿元

利润总额 **5.32** 亿元

粮源基地 **202** 万亩

粮食仓储能力 **160** 万吨

经营粮油食品饲料 **756** 万吨

新农都市场成交量 **422** 万吨

实业公司消费帮扶业务累计销售额突破 **1** 亿元

乡投集团累计开展全域土地综合整治面积达 **10.9** 万亩

种业集团全年参加各级各类农作物区试品种 **126** 个(次)





# 党建引领 凝聚农发力量

农发集团认真学习贯彻习近平总书记在庆祝中国共产党成立 100 周年大会上的重要讲话精神，坚持把政治建设摆在首位，以党史学习教育为指引，认真落实党委和董事会决策部署；宣贯企业文化，打造党建品牌，加强党建共建，不断增强党建引领力；以人为本，关怀关爱员工，让员工权益有保障、生活有幸福；牢固树立“四个意识”、坚定“四个自信”，持之以恒正风肃纪反腐，锲而不舍推进清廉国企建设，为企业高质量可持续发展打牢坚实基础、提供坚强保证。

- 固本强基，务实笃行
- 磨砺初心，文化铸魂
- 以人为本，悉心关爱
- 风清气正，清廉国企





## 固本强基，务实笃行

集团严格落实理论学习制度机制，以召开党委理论学习中心组会议等形式，学习习近平总书记重要讲话和指示批示精神，不断加强理论学习；严格执行民主集中制，推动“三重一大”事项决策科学化、制度化；召开党史学习教育动员大会，认真组织开展庆祝中国共产党成立 100 周年系列活动，以“循迹红色根脉”和“习近平总书记浙江”为主线，深入开展“三为”实践活动，让党员干部职工受到全面深刻的政治教育，扎实有效推进党史学习教育。



农发集团总部党委赴省档案馆参加“百年潮涌——浙江省庆祝中国共产党成立 100 周年大型展览”。



农发集团举办“百年潮涌·红心向党”红色文化展示活动暨“农发人学党史”党史知识竞赛。



农发集团组织党员干部职工沿着习近平总书记的足迹，实地走访浙能长电公司，学习党建、企业文化等工作开展情况。

## 磨砺初心，文化铸魂

### 宣贯企业文化

集团因农而生、因农而兴，而农以“种”为本。在 30 多年的实践中，全体农发人牢固树立“农安天下，发展为农”的为农情怀，逐步形成以“种子精神”为核心的企业文化体系，不断践行“助力共同富裕，服务美好生活”的企业使命和“建设具有全国影响力的现代粮农产业集团”的企业愿景，深入践行“以至诚追求卓越，以活力创造未来”的种子精神，把“种德、种责、种福”的核心价值观融入血脉之中，以“惟实、惟精、惟新、惟先”的行为准则不断约束和激励自身成长。



农发集团企业文化体系



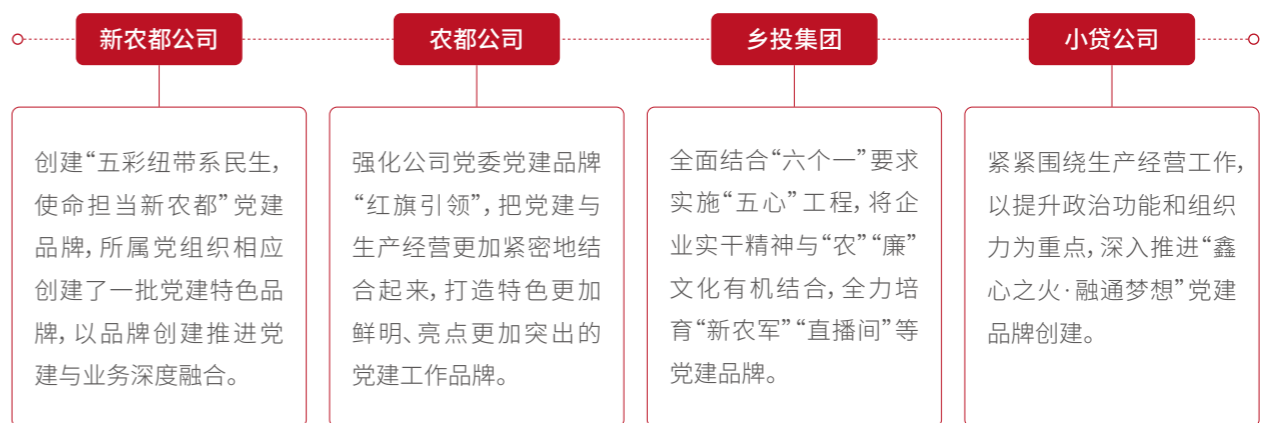
集团贯彻落实浙江省委文化工作会议精神，梳理挖掘农发企业文化，推动以文润企、以文聚力；牢牢把住意识形态主阵地，加强和改进新时期统战工作，大力开展企业文化宣贯，为企业发展壮大积聚软实力；认真推进企业文化建设，组织召开集团企业文化发布会，印制发放《企业文化手册》，出台《集团企业文化建设实施意见》，着力推进企业文化培育。未来，集团将深入实施阳光雨露工程、枝繁叶茂工程、培根植土工程等三大工程，不断推进企业文化内化于心、外化于行。



农发集团组织召开集团企业文化发布会，印制发放《企业文化手册》。

## 打造党建品牌

集团围绕“双融双强”，聚焦“创特色，出亮点”主题，打造形成以集团“放心餐桌、责任农发”为主品牌、6家二级党委党建品牌为支撑的“1+6”党建品牌矩阵，培育形成14个特色党建品牌案例并进行网络展播。其中，集团“金种子”理论宣讲团被“学习强国”宣传报道，入选浙江省国资国企“十大创新品牌”。



### 金种子理论宣讲团撒播农发“金种子”

2021年9月28日，农发集团举办习近平总书记“七一”重要讲话精神主题宣讲比赛暨金种子理论宣讲团命名授旗仪式，16名青年宣讲员围绕党史学习教育、种业生产、乡村振兴、青年力量等主题，诉说学习“七一”重要讲话精神的体悟感受，用小切口聚焦大主题，用小故事讲好大道理，生动展现农发青年蓬勃向上的风采风貌，营造浓厚的党史学习教育氛围。



金种子理论宣讲团

### 案例

## 建设党建联盟

集团积极探索党建共建工作方法，利用党建共建、党建联盟等载体，在社区、市场、田间地头深层次、全方位开展阵地学习，将企业党建与企业发展融合，将经济责任与社会责任融通，实现资源共聚、产业共推、成果共享，形成党建合力。此外，集团各党支部充分利用区域阵地优势，开展“企业+社区”党建联盟建设，助力社企共荣；切实关注“农贸市场”“城市厨房”等特殊阵地，积极探索“企业+市场”党建共建模式，促进企业市场双赢；将党建特色与振兴乡村深度融合，充分发挥“企业+乡村”阵地优势，为推动浙江省共同富裕示范区建设提供“农发力量”和“农发智慧”。



### 助力“菜篮子”安全供应，将党建联盟建在市场里

### 案例

衢州新农都公司以统战思维，抓好非公党建，成立“衢州新农都新联会”和“新农都党建联盟”，团结新农都新联会各阶层人士，凝聚商户人心，与市场同呼吸、共命运、齐发展。

为顺利推进“农发·城市厨房”商业区域精装修项目，农都公司党委与中南建设集团党委共同成立“农发·城市厨房”商业区域精装修项目临时党支部，进一步发挥党建与生产经营的融合促进作用，多措并举实现共建共享，不断提高市场基层党建工作能力水平，促进企业市场双赢。



农都公司党建结对共建签约仪式

### 助力社企共荣，将党建联盟建在社区里

### 案例



粮食集团与戒坛寺巷社区党建联盟签约仪式

粮食集团第一党支部深化组建相邻区域内基层党建共建共同体，促进互帮互学、互助互促、共同活动，与杭州拱墅区戒坛寺巷社区按照“共享资源、共同服务、共谋发展、共创和谐”的共建要求，深化党建联盟合作，不断增强基层党组织的创造力、凝聚力和战斗力，共谋创新高质量发展。

## 以人为本，悉心关爱

### 健全民主管理

集团重视员工的民主管理，不断完善工会制度，全面落实各级党委和上级工会各项决策部署，广泛开展“立农初心、实事暖心、育人匠心、文化聚心”四心工程。2021年，集团召开第二届职工代表大会第四次会议，选举职工监事，让员工参与到集团的管理中来，增强干部职工的“主人翁”意识。

#### ◎ 四心工程



农发集团第二届职工代表大会第四次会议



## 关注员工健康

集团积极参加省级产业工会职工大病医疗互助保障，在浙 1000 余名员工均做到应保尽保；推出女职工健康关怀、心理健康关爱等活动，关注职工身心健康；加强美丽厂区、健康食堂创建工作，保障工作环境卫生和食品安全，2 家单位分获省部属企事业单位工会“美丽厂区”和“健康食堂”称号；推进工会规范化标准化建设，集团工会获评 2021 年度省部属企事业单位工会考核“优秀”等次。

### 集团员工食堂“农发人家”获评浙江省省部属企事业单位“健康食堂”

### 案例

集团员工食堂“农发人家”秉承“吃出健康、吃出品味、吃出文化”的理念，高品质提供日常就餐服务，改善员工就餐条件，为全体员工营造“家”的感觉，极大增强员工的获得感、归属感。



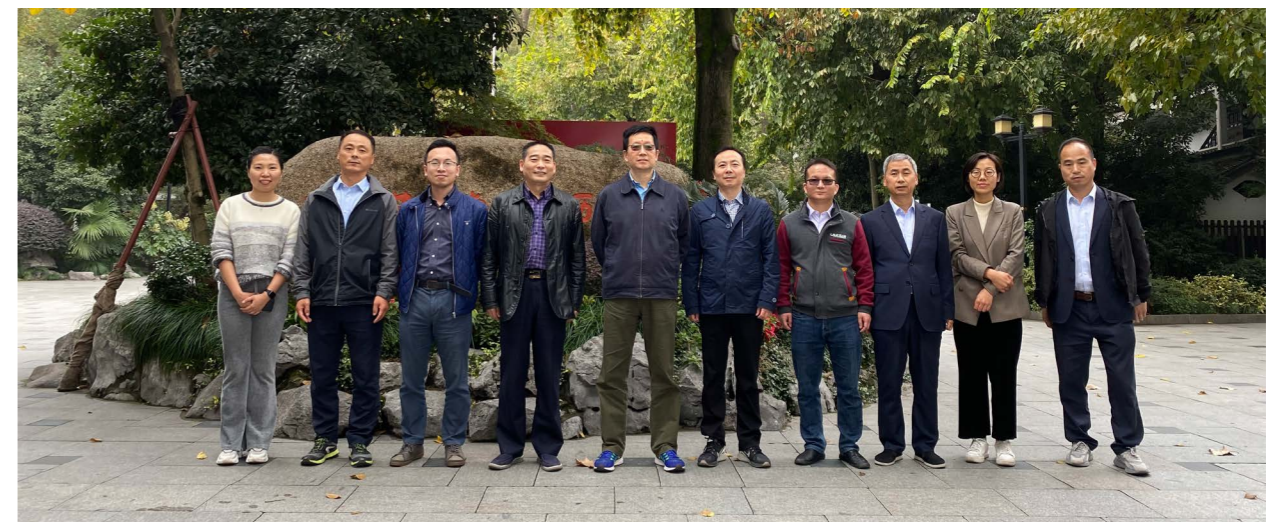
员工食堂“农发人家”就餐区

## 丰富员工生活

集团开展“种子文化节”系列活动，积极发动干部职工参加职工书画、摄影等活动；办好“职工讲堂”，邀请一批“农发工匠”举办宣讲会，以自身的工作经历为主题，扎实开展“劳动创造幸福·勤劳创新致富”宣传教育，激励职工群众立足岗位做贡献；丰富职工业余生活，组织开展写春联送福字、“春播·夏收”农事体验等活动，举办职工趣味运动会，组建文体社团，进一步吸引凝聚青年职工，提升创造力和向心力。



农发集团写春联送福字活动



农发集团寻迹红色足迹健步走活动





农发集团“新农军”开展“春播、夏收”的农事体验活动。

## 帮扶困难员工

集团全面摸排困难党员、职工，系统梳理、科学完善困难职工家庭档案，开展慰问帮扶，做好困难职工帮扶工作；开展“服务中心工作，助力重大项目”送温暖行动，对承担年度重大攻坚项目的二级工会给予专项补助，向一线干部职工送去组织温暖。2021年，集团向一线职工、困难职工和家庭共计发放慰问款 12.9 万元，惠及 1300 余人次。



农发集团党委书记、董事长吴高平看望慰问集团老党员陈邦和同志，为他送上“光荣在党 50 年”纪念章。

## 风清气正，清廉国企

集团党委认真学习贯彻习近平总书记重要讲话和重要指示批示精神，深刻领悟“两个确立”的决定性意义，抓紧抓实政治监督，做细做实清廉建设，深入开展案件查办，扎实推进粮食购销领域腐败问题专项整治，政治意识、规矩意识和统揽全局能力不断增强，政治生态不断优化；狠抓清廉国企信息宣传，压紧压实管党治党主体责任，持之以恒正风肃纪反腐，锲而不舍推进清廉国企建设，开创全面从严治党、党风廉政建设和反腐败斗争的新局面。



扫一扫观看《乡投集团清廉国企标杆阵地建设专题片》



打造清廉文化长廊。





# 担当为农 服务全省大局

农发集团坚持以习近平新时代中国特色社会主义思想为引领，主动担当省属国企应发挥的带动引领作用，不断校准自身发展定位，高起点编制实施“十四五”规划，服务全省发展大局。推进粮源基地建设，保障市场供应，认真落实“中国好粮油”计划；产业扶贫、消费帮扶，打造全链式乡村振兴综合服务模式，助力乡村振兴取得阶段性成果；疫情期期间加紧生产、调配物资，圆满完成应急保供任务。

- 粮源保供，安邦利民
- 乡村振兴，普惠民生
- 并肩抗疫，勇当先锋





## 粮源保供，安邦利民

习近平总书记在中央农村工作会议上强调，“保障好初级产品供给是一个重大战略性问题，中国人的饭碗任何时候都要牢牢端在自己手中，饭碗主要装中国粮”。农发集团切实履行好国有企业社会责任，确保粮食安全和保障市场供应，彰显国企担当。



### 建设粮源基地

作为浙江百姓的“米袋子”，集团坚持把推进农业现代化、保障全省粮食安全作为首要任务，已在东北粮食主产区建成粮源基地 200 多万亩，掌握粮源 120 多万吨，在浙、黑、辽建设 12 大粮库。同时，集团在充分发挥东北粮源基地优势的基础上，全力推进全省最大的粮食种植示范基地—嘉善善农现代农业产业园建设，产业园以实现“农业强、农村美、农民富”为目标，以粮油全产业链为主导，对打造辐射长三角地区的现代农业模式进行有效探索，并取得实实在在的成效。



农发集团全力推进全省最大的粮食种植示范基地—嘉善善农现代农业产业园建设。

## 确保粮油供应

集团始终坚持以规范储粮管理、保障粮食安全为宗旨，以管住管好省级储备粮为目标，不折不扣地执行集团党委保供稳价工作相关要求。集团积极参与战略物资应急储备保供体系建设，加快在省内建设集加工、仓储、配送于一体的粮油综合保障中心，切实增强全省成品粮供给能力，集团所属粮食集团、绿农集团、新农都公司、农都公司、实业公司、乡投集团全年承担市场粮食和农产品保供安全。2021 年，集团储备肉类 5100 余吨、大米 1.2 万余吨、油 3500 余吨，年市场农产品交易量达 400 万吨，强力保障全省老百姓“米袋子”“菜篮子”安全，维护节日期间市场供应平稳，得到国家商务部门和省领导的充分肯定和表扬。



农发集团领导调研辽北库。

### 案例

#### 农发集团春节全力保供

作为浙江百姓的“米袋子”“菜篮子”，农发集团全力满足市场供应，确保春节期间农产品数量充足、质量安全，按照省有关部门要求，春节期间集团在杭州、温州、绍兴、台州等地 15 家签约投放网点，共投放省级冻猪肉储备 65 吨。集团所属公司及各地农批市场销售大米 1084 吨、食用油 243 吨、猪肉 265 吨、禽蛋 169 吨、水产品 1482 吨、蔬菜 7615 吨、食糖 340 吨，保障了全省千家万户温暖过节。

## 打造“城市厨房”

为构建完善浙江省重要农副产品供应链和辐射长三角的现代农产品流通体系，梳理重资产开发建设业务与运营管理业务，开展专业化运营，集团投资 37 亿元建设“农发·城市厨房”项目。该项目融合健康厨房、共享厨房、智慧厨房、风尚厨房、文化厨房五大功能场景，集鲜活直采、现代冷链等于一体，汇聚全省 11 个地市 90 个县（市、区）的地道美食，融合农产品流通产业与现代城市商业，是集中呈现浙江省“三农”工作高分报表的重要载体和重要成果。



“农发·城市厨房”自开业以来，引来众多市民朋友关注，截至 2022 年一季度，项目人流量超 40 万人次，商场交易额达 5 亿元。



在“农发·城市厨房”项目农都冷链体验中心，工作人员向顾客详细介绍进口牛排信息。



### “诗画浙江·百县千碗”农都美食小镇项目推介活动举行

### 案例

2021年5月25日，由浙江省文旅厅、省农发集团、省旅投集团、拱墅区委区政府共同主办的“助力乡村振兴·推动共同富裕”百县千碗农都美食小镇项目推介活动在杭州举行。活动旨在推动形成全民参与、大众受益的“诗画浙江·百县千碗”美食消费体系、产业体系，进一步加快打造“百县千碗”农都美食小镇，让市民和游客能够一站式体验诗画浙江的“百县千碗”美食。



百县千碗农都美食小镇入驻签约仪式

## 乡村振兴，普惠民生

要实现共同富裕，乡村振兴是必经之路。集团认真学习贯彻习近平总书记关于乡村振兴的重要讲话精神，围绕“助力乡村振兴”功能谋划产业布局，开展全域土地综合整治、挖掘特色产业发展、打造消费帮扶新引擎，走出一条具有农发特色的助推乡村振兴之路，积极扛起国企政治引领和实干担当，充分发挥示范带动作用。

### 开展全域土地综合整治

作为农发集团落实乡村振兴战略的实施主体，浙江省乡村振兴建设发展集团有限公司（简称：乡投集团）自成立以来，一直谋划实施以全域土地综合整治作为切入点，围绕“一体两翼”发展战略，打造集规划、设计、融资、建设、产业运营为一体的全链式乡村振兴综合服务模式。

#### 吴兴全域土地综合整治项目

项目涉及湖州市吴兴区东林镇东华村等 8 个村，区域总面积 2220.71 公顷，总投资约 12.4 亿元。

#### 吴兴区道场乡菰城全域土地综合整治项目

项目涉及湖州市吴兴区道场乡菰城村等 2 个村，区域总面积 1087.85 公顷，总投资约 1.93 亿元。

#### 湖州市南太湖长东片全域土地综合整治项目

项目涉及湖州市南太湖新区塘甸村等 3 个村，区域总面积 399.83 公顷，总投资约 11.68 亿元。

## 挖掘特色产业发展

乡投集团按照“政府主导、国企参与、多元发展、稳农增效”的原则，整合一二三产业融合发展，建设农业现代化示范区，做精农业特色优势产业和都市农业，发展智慧农业，推动现代服务业同先进制造业、现代农业深度融合，重点探索未来农场、未来园区、未来乡村三种主要产业发展形态，打造共同富裕新样板。

### 数字赋能，打造“未来园区”

乡投集团以省内外农业基地为依托，探索“公司+基地+农户”模式，控制蔬菜基地近 5 万亩，以订单农业打通乡村振兴产业链前后端，结合农业资源优势和品牌渠道资源，积极拓展农产品精深加工和食品加工业务，推进农业工业化发展。

在此基础上，乡投集团以农发省级现代农业示范区为依托，计划建设“浙江省（浙江农发）农产品双循环数字产业园”。产业园以产业大脑为支撑，以数据供应链为纽带，通过建设农产品精深加工中心、保供储备中心、物流配送中心、科技研发中心、金融服务中心等“八大智能工厂”，形成生产与加工、产品与市场、企业与农户协调发展格局。

### 一心四区，建设“未来农场”

乡投集团以上虞 1.5 万亩园区为基础，以种子种苗种畜为核心，以工厂化气雾栽培生产模式为主要方式，着力打造国家级现代农业示范园，将“数字三农”作为展示亮点，全方位展现浙江乡投集团深入实施数字农业建设、高质量推进乡村振兴、实现科技赋能的成效。



### 重点打造“一心四区”

“一心”即以省级现代农业园区为重点，打造集生产、观光、采摘、研学、示范、推广为一体的集中展示中心；

“四区”即种业科技试验区、农业双强创新示范区、现代农业提升区、雾耕科技产业区。

2021 年，乡投集团所属上虞现代农业产业园入选全省农业“双强”优秀案例，被列入 2021 年度全省三农新基建示范项目、省级现代农业园区拟创建单位，获省委副书记黄建发、副省长徐文光等省领导调研肯定。



省委副书记黄建发赴农发集团上虞公司现代农业产业园调研现代农业建设工作。

### 提质增效，建设“未来乡村”

乡投集团积极参与“未来乡村”建设，以“双创”和“融合”为核心，打造文创、农创示范基地，打造未来乡村开发建设新模式，实现“空心村”人口与产业重生；和宁波市余姚市、湖州市吴兴区等相关地市对接，逐步推进未来村落开发项目；建立稳定的订单农业收购基地，按照统一种子、统一技术、统一管理、统一服务、统一价格的“五统一”模式，按园区加工要求开展标准化种植，产品由园区统一收购，形成种植、加工、销售全链条服务；积极推广“龙头企业+合作社+农户+基地”发展模式，辐射带动 10 万亩种植基地农户，为乡村振兴贡献“乡投方案”。

## 打造消费帮扶新引擎

消费是生产的动力，消费帮扶既关乎人民群众的高品质生活，也关系着乡村全面振兴和共同富裕。集团深入实施消费帮扶行动，依托“抖音直播”等载体，宣传农产品生产经营，帮助帮扶地区出售农产品，充分展现国企的责任与担当。2021 年，集团继续以“粮食先行”推进浙吉合作，以“十城百店”落实援疆、援川部署，多措并举助力“疆果东送”“西果东送”；在优化原有政采云乡村振兴馆“832 专区”的基础上，新搭建上线四川乡村振兴馆，开设“山区 26 县共同富裕”专区、绍兴市越城区消费帮扶采购专区等，共同推动消费帮扶再升级再加力。

- 截至目前，实业公司消费帮扶业务累计服务全省 6000 多家政府机关、企事业单位，同时带动助销帮扶地区农产品销售超过 1.1 亿元。

### 实业公司助力南浔打造消费帮扶“金名片”

### 案例

2021 年 10 月 12 日，一场名为“共‘浔’共富、消费帮扶”的大型公益直播宣介活动在南浔区成功举办。本次活动以“乡村振兴、共同富裕”为主题，聚焦四川省广安市、丽水松阳县等南浔对口地区的农产品销售，旨在促进农民增收。农发集团实业公司准备了近七十款来自四川及省内山区 26 县的优质农副产品，涵盖当季水果、美味零食等多品类产品，为参会人员提供“看”“触”“品”的直观体验。



南浔消费帮扶大型公益直播宣介活动



2021 年 2 月，农发集团报送的《双轮驱动、多点辐射助力脱贫攻坚》入选《企业观察报》社和《国企》杂志社联合发起的“决胜脱贫攻坚·国企扶贫优秀案例公益推选活动”扶贫案例优秀案例。



## 并肩抗疫，勇当先锋

疫情就是命令，防控就是责任。疫情时期，集团认真落实省委、省政府和省国资委决策部署，严格落实疫情防控主体责任，认真执行疫情防控各项措施；积极统筹省内外资源，全力以赴开展市场保供、物资调配等各项工作；落实租金应免尽免，助力市场商户复工复产，促进经济生活秩序加速恢复。

### 构筑疫情防控防线

集团始终站在一线、战在“疫”线，广大干部职工众志成城、不畏风险，严格落实省新冠肺炎疫情防控工作领导小组会议精神和省属企业疫情防控工作视频会议精神，加强对重点场所、重点人群的防控措施。坚持防疫措施常态化，每日对大楼等进行全面消杀，强化人员进出体温、健康绿码检查，做到防患于未然，阻断新冠肺炎病毒传播渠道，确保防疫工作无死角。召开多次疫情防控大会，确保及时传达和贯彻落实省委、省政府最新关于疫情的防范政策。

集团对下属各农批市场、冷库、冷链等重点领域实行全流程、全链条、全人群闭环管理，派驻专人对入场人员开展检查，对市场经营户等进行地毯式排查，重点对水产区、冻品区、垃圾中转站等区域进行专项消杀，切实做好疫情防控工作。截至 2021 年底，新农都四地市场累计开展疫情排查 1512 万人次，排查车辆 1122 万辆，向经营户免费发放急需防疫物资 25 万元，守护好人民群众生命安全和身体健康。



大雪来袭，绿农人第一时间行动起来，保安全、保通畅、保生产。

### 抓好防疫保供工作

2022 年清明节期间，面对省内及周边地区复杂严峻的疫情形势，农发集团积极担当责任使命，第一时间全力以赴抓好防疫保供工作，确保重要农产品保供“不断链”“不掉线”。农发集团旗下新农都公司先后投资开发建设的杭州萧山、衢州衢江、湖州长兴、绍兴诸暨四地市场占地 1500 余亩，交易面积 150 余万平方米，基本建成覆盖浙中、浙西、浙北农产品，辐射周边省市的农产品流通网络，在疫情保供稳价中发挥了“主力军”“压舱石”和“关键点”作用。

- 衢州新农都公司专门成立“嘉兴蔬菜保供调配小组”，自 2022 年 3 月 30 日起每日向嘉兴运输各类新鲜蔬菜 **200** 吨以上，并先后 **5** 次联合市场商户捐赠民生物资，支援重点区域抗击疫情。
- 实业公司承担着省市级储备肉承储任务，平均每天向全省各地供应储备冻猪肉 **28.2** 吨，2022 年 3 月份以来累计供应 **846** 吨。
- 乡投集团联合多家生产基地分批向上虞地区配送水果 **6.25** 吨，并根据市政府统一部署，2022 年 3 月以来累计向市场投放库存储备猪肉 **409.61** 吨。

### 助力商户复工复产

新农都积极落实《浙江省国资委关于进一步落实减负纾困政策做好国有房屋租金减免工作的通知》等文件精神，第一时间成立租金减免工作专班，开设租金减免受理快速通道，详细摸排有关信息，采取线上、线下方式对接租户，详细告知承租户国有房屋租金减免政策、租金减免办理流程，耐心细致地为小微企业和个体工商户做好政策解读和疑惑解答工作，并设立了临时租金减免办公点，应减尽减、不折不扣地执行免租政策。截至 2022 年 5 月底，租金减免受惠承租户 2499 户，减免租金约 3573 万元。





# 改革兴农 增添发展动力

为进一步贯彻落实党中央、国务院和省委省政府及国资委关于实施国企改革三年行动的重大决策部署，农发集团以数字化改革为指引，主动作为，全面深化企业改革，最大限度释放体制机制改革红利，全面激发企业发展的内生动力，增强企业发展的创新活力，助推企业实现高质量发展。

- 优化产业布局
- 科技创新转型升级
- 数字创新赋能治理体系
- 改革引领激发活力



## 优化产业布局

### 粮油收储保供

持续构建粮食安全保障体系，贯彻落实“大食物观”，在增强粮食安全保障能力的同时，努力增强肉类、蔬菜、水果、水产品等各类食物有效供给，坚持做好“粮头食尾”“农头工尾”文章；切实加快供应链建设、终端网络建设，充分发挥粮油全产业链优势，在东北粮食主产区建成粮源基地 200 余万亩，在嘉善建成示范基地 2.5 万亩，进一步做强“浙粮”品牌影响力，终端建设品牌产品成功进驻中石化易捷，实现全省 2000 多个网点全覆盖，全年终端销售突破 3 万吨大关；持续朝着“南北打通、产销对接”的方向谋划产业布局重构，加快推进粮油板块补链、强链，实现“产加储运贸”有机衔接。

### 现代农产品流通

完善农产品骨干流通网络。新农都公司认真研究产业转型升级问题，积极探索新时代农批市场发展方向，持续拓展集中结算、交易佣金、集采配送业务，探索加工包装、冷链仓储、品牌输出业务和“一体化供应链解决方案”。农都公司加快推动农产品核心集散区落地，建设“农发·城市厨房”城市综合体项目，加大互联网、新零售业务布局力度，稳步拓展线下营销渠道，完善农产品现代流通网络。

### 乡村产业运营

探索发展未来农场、未来园区、未来乡村等产业形态，推动一二三产业融合发展。深入开展全域土地综合整治与生态修复项目，着力盘活山水林田园等资源，形成项目策划、投资建设、运营管理“三位一体”服务模式，加强内部资源协同，大力推动专业化整合，目前已投资 6 个全域土地综合整治和生态修复项目，投资总额 39.56 亿元，建设规模约 10.9 万亩。着力打造全省乡村资源数字交易平台，发展乡村产权交易、园区托管、涉农金融等专业服务，加强对乡村产业投资的关注和研究，积极寻找适宜的投资项目，用市场化手段助推激活乡村发展要素。通过产销对接会、种博会、产业联盟、农创客基地等载体，“全生命周期”支持乡村人才创业创新。

### 特色产业发展

重点布局战略性新兴产业，结合省级涉农经营性资产整合工作，组建成立省种业集团，通过国有资本注资、吸引社会投资、联合科研单位等多种形式，以资本为驱动打通种质资源、技术攻关等产业“卡脖子”问题，围绕育种创新、产业竞争、种源保护、良种保供等核心能力建设，聚焦农作物、畜禽、水产、生命健康等浙江特色优势品种，积极探索打造“育繁推”一体化种业发展平台，为浙江加快建设农业农村现代化先行省贡献种业力量。

## 涉农金融投资

重组整合涉农金融业务，投资设立涉农产业投资公司，进一步加强典当、小贷、涉农投资服务等业务协同发展，按照“集中资源、协同推进、专业运作、产融互动”的理念，通过涉农金融、产业投资、资本运作等途径，发力构建涉农投资生态圈，助推集团农粮主业的提质增效和转型升级，努力成为产业转型的探路者、常态盈利的增长点、机制改革的试验田和人才培养的好基地。



浙江省副省长高兴夫为浙江省种业集团揭牌。

## 科技创新转型升级

集团创新推动相关产业数字化应用场景，粮食集团线上新零售平台、实业公司消费帮扶平台、乡投集团雾耕数字化种植基地等产业数字化项目取得初步成效，数字化场景不断丰富、数字应用程度不断加深。

### 创新育种

种业集团谋划打造“科技创新+种源保护+成果转化”三轨并行，对标以“生物技术+人工智能+大数据信息技术”为特征的智能化“育种 4.0”，协同产学研创新主体，在育种创新、产业竞争、种源保护、良种保供等领域精准发力。2022 年，种业集团两项科研成果荣获浙江省科学技术进步奖一等奖和三等奖，所属勿忘农种业股份有限公司入选国家种业阵型企业之农作物种业企业“强优势阵型”。



### 智能粮食仓储系统

围绕“智慧仓储”，农发集团以信息化技术为支撑，以数据为驱动，实现各业务环节的协作联动。通过“数字储备”分布式系统架构，将各个粮库分散的仓储信息汇总到统一的信息平台上，实现粮库信息化和智慧化管理。通过粮情分析模型，实现异常粮情智能预警、季节转换保管措施变化提醒；通过智能出入库，实现作业设备准备、仓库超装、空仓杀虫等提醒；通过日常粮情检查记录，实现检查频次调整提醒；建立标准检查清单，避免少查、漏查等情况；建立上下联动机制，实现防汛防台、专项检查等要求的上传下达，实时掌握粮库工作开展情况。



数字化项目发布仪式

### 智慧农场

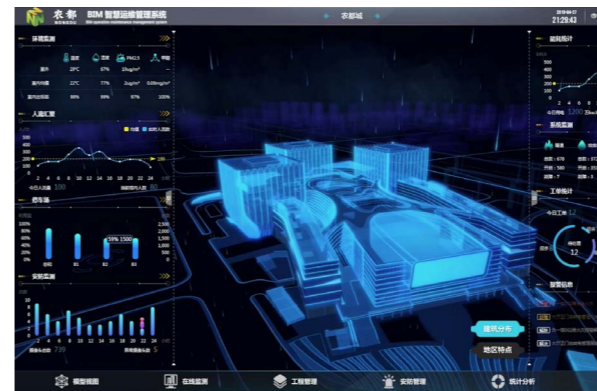


乡投集团上虞现代农业园区运用气雾栽培技术开展农作物种植。

所属乡投集团通过培育农发上虞园区成为国家级现代农业园区、联合优秀农业科技企业打造未来农场等方式，形成现代农业园区高质量开发运营模式，瞄准气雾栽培、滴灌技术、数字农业，着力打造资源节约型、环境友好型、管理智慧型的“未来农场”。此外，乡投集团建立了稳定的订单农业收购基地，积极推广“龙头企业+合作社+农户+基地”发展模式，辐射带动10万亩种植基地农户，为乡村振兴贡献“乡投方案”。2021年，省委副书记黄建发在考察中对上虞未来农场给予了高度肯定。

### 市场智慧运营平台

充分利用平台形成的供应链数字生态，开拓增值服务。通过对传统农批市场的信息化、数字化改造，搭建客户管理、食品安全管理、电子化结算管理、车辆进出场管理、市场可视化管理、决策支持平台，推动新农都建设成为全面数字化的智慧农批市场。农都公司基于BIM的智慧综合运维管理平台充分利用物联网、云计算、大数据、移动互联网等新一代信息技术，集成智慧服务管理、物业管理、安防管理、维护管理、能耗管理等多维度应用，打造高效协同综合管理和服务体系。



农都 BIM 智慧运维管理系统



新农都公司交易平台数据驾驶舱

### 优质农产品新零售平台

依托数字化技术，搭建 B2B、B2C、O2O 交易平台，发展体验消费、社交电商、近场零售、无人零售等新业态新模式，以消费数据引导生产加工，建立线上线下融合发展的新零售体系。实业公司持续推动“浙里帮”品牌体系建设和推广，助力消费帮扶数字化项目落地，形成了数字化运营服务体系，“浙里帮”数字化平台有效促进 832 个脱贫地区、省内山区 26 县农副产品销售，帮助农金额破亿元。

## 数字创新赋能治理体系

集团坚持整体智治、高效协同理念，优化系统集成，持续迭代升级，建成企业数据大脑，实现数据全归集、全共享、全利用，完善数据资产管理和应用，赋能企业治理和经营模式变革。通过数字化改革重塑治理体系，搭建数字化管控应用场景，对企业治理的体制机制、组织架构、方式流程、手段工具进行全方位、系统性重塑，打造综合集成、协同高效、闭环管理的数字化管控体系，建成智治平台、大数据平台和监控指挥平台，实现行政办公、组织人事、党群工团、经营管理和审计监督等工作一体集成，初步建立运营风险预警体系，“掌上办公”已成为全集团重要管理手段。

- ◎ **从战略性高度谋划数字化改革工作。**从战略性高度谋划数字化改革工作，推动数字技术广泛运用和充分融合，实施信息化建设三年规划和数字化改革行动方案，在集团数字化改革领导小组领导下，坚持一体规划、总体设计、整体实施，研究建设数字化管理系统和相关产业数字化应用场景，强化系统集成优化，建立健全横向到边、纵向到底的数字化企业治理体系，推动产业数字化经营转型，2021 年度全集团数字化改革实际投入经费约 2246 万元，“数字农发”建设取得初步成效。



- ◎ **建设一个企业大脑。**以“数字农发”为抓手，通过数据赋能实现企业治理和经营模式变革。建成智治平台、大数据平台和监控指挥平台，实现行政办公、组织人事、党群工团、经营管理和审计监督等工作一体集成，“掌上办公”已成为全集团重要管理手段。坚持整体智治、高效协同理念，持续迭代升级，建立企业间、部门间信息共享和业务协同机制，全产业、全链条内外部数据全归集、全共享、全利用，完善数据治理、数据消费和数据资产管理。
- ◎ **搭建数字化治理和产业数字化两大应用场景。**通过数字化改革重塑企业治理体系，搭建数字化治理应用场景，对企业治理的体制机制、组织架构、方式流程、手段工具进行全方位、系统性重塑，实现治理体系和治理能力现代化；通过数字化改革推动产业升级，搭建产业数字化应用场景，推动传统农业向现代农业、数字农业、智慧农业演变，激活企业高质量发展的改革动力、创新动力和数字动力。
- ◎ **构建一套支撑保障体系。**全面探索构建一套与数字化治理提升和产业数字化相适应的体制机制和工作规范，推动数字化改革实践固化为制度成果，积极构建有利于破除制约创新发展瓶颈、加快实现企业治理现代化的制度规范体系。建立数字化改革平台支撑、数据共享、业务管理、技术应用等标准体系，在数字化改革中统筹好发展与安全，推动安全与应用协调发展，围绕数据采集、传输、存储、处理、交换、销毁等环节，构筑数据全生命周期安全防护体系。

## 改革引领激发活力

集团以国企改革三年行动为统领，以市场化为核心，以数字化改革为引领，加快推进综合性改革举措，进一步完善公司治理机制和集团管控体系，强化改革意识，提升创新能力，深化企业改革。持续加强治理体系建设，优化企业治理；市场化改革提速升级，搞活企业激励机制；系统重塑干部队伍，激发人才活力，以高质量改革促进企业高质量发展。

### 优化企业治理

加快推进国有企业治理体系和治理能力现代化，持续完善中国特色国有企业公司治理体系，推动形成“党委领导核心，董事会战略决策，监事会独立监督，经营管理层负责落实”的治理结构。充分发挥总部“战略管控+资本运营+考核监督”职能，实现“分层架构、分类管控、分别发展”管控模式，持续提升最小治理单元战斗力。统筹运用数字化技术、数字化思维、数字化认知，把数字化、一体化、现代化贯穿经营管理的全过程、各方面，对企业治理进行全方位、系统性的重塑。引入数字化手段加强贸易业务流程风险管控，实现事前、事中、事后全流程化，形成管理闭环；通过迭代深化已有系统功能，推动管理工作可视化、指标化、可溯化，让管理过程更加透明敏捷、全面到位；全面梳理自身核心业务和流程，搭建供应链系统，提升场景数字化能力、数据治理能力、技术运用能力、架构重塑能力。

### 搞活激励机制

持续推进“三项制度”改革，推进用工市场化。出台《深化三项制度改革试点方案》，通过改革进一步完善管理人员末等调整和不胜任退出机制，结合年度考核、日常调整等工作，加大对考核靠后、契约目标未完成、工作不胜任等人员的调整力度，稳步推进经理层成员任期制和契约化管理工作，完成率 100%，初步实现干部能上能下、员工能进能出、薪酬能高能低。截止目前，各级公司完成管理人员竞争上岗 138 人，长兴新农都公司入选省国资委“三项制度”改革试点单位。同时进一步优化工资总额管理办法，加大薪酬分配制度改革力度，建立更具灵活性和市场竞争力的工资总额调整机制，提升薪酬水平市场竞争力。此外，在涉农金融平台、种业集团探索构建中长期激励机制，着眼发挥员工持股的激励约束作用，探索超额利润分享等现金激励，激发员工积极性、创造性。



经理层任期制和契约化管理签约仪式

### 重塑人才队伍

“人力资源是第一资源”，集团党委强化“一盘棋”理念，将干部人才队伍系统性重塑放在改革发展大局中去谋划，强化组织人才保障。制订“人才二十条”，结合集团“十四五”战略规划编制了“十四五”人才专项规划，制定《进一步推进人才强企工作的实施意见》《关于大力发现培养年轻干部的实施意见》《年轻干部岗位交流实施方案》等配套制度 70 余个，基本形成系统化的干部人才管理制度体系。加强对干部人才选用留育的系统谋划，推行管培生制度，建立年轻干部人才库，加大轮岗交流力度，完善人才“H”型发展通道，加快推进粮油仓储管理员职业技能等级自主认定工作，目前海富达技能大师工作室已获评拱墅区区级技能大师工作室。落实省国资委党委高端人才突破、人才队伍提能造峰、人才生态提优增质“三大行动”，加快探索建立涉农金融投资平台、乡村振兴产业运营平台、科技创新研究平台等 3 大产学研协同的高能级平台，依托平台行业品牌价值、行业地位、社会影响力等核心优势吸引人才，打造“三高”人才队伍。转变引才方式，创新引才活动组织方式，加强柔性引才力度，依托市场化手段吸引使用优秀人才。提升智库平台影响力，深化与科研院所的全方位合作，形成集聚人才的“蓄水池”。力争到 2025 年，构筑体现战略导向、区分产业板块、具有农发特色的“153”人才发展体系。





# 履责有农 创造美好生活

谋划“十四五”时期发展,必须坚持发展为了人民、发展依靠人民、发展成果由人民共享,努力办好各种民生实事。农发集团严格落实安全生产管理,定期开展安全生产教育和应急演练,切实保障企业安全生产运营;加强职业培训,畅通发展通道,提升职业技能,让员工与企业共同成长;认真贯彻落实国家节能减排工作要求,尊重自然、顺应自然,开展绿色运营,坚持绿色办公,加强绿色宣传,助力绿色发展;注重与地方政府、企业加强交流合作,热心公益,积极开展志愿活动,与伙伴、社会共享发展成果。

- 安全至上,慎终如始
- 厚植沃土,育才惟诚
- 绿水青山,赓续守护

8 体面工作和经济增长



11 可持续城市和社区



13 气候行动



17 促进目标实现的伙伴关系





# 安全至上, 慎终如始

## 夯实安全生产

### 落实安全责任

集团按照国家粮食和物资储备局“一规定两守则”具体要求, 组织同所属粮库签订《安全储粮责任书》, 并要求所属粮库层层签订“两个安全”责任书, 层层分解落实安全生产和安全储粮责任, 层层传导安全生产工作压力, 责任到人、责任到岗, 切实做到“全覆盖、零容忍、重实效”, 形成各司其职、各尽其责、齐抓共管的良好局面。



农发集团召开安全生产工作会议。

### 开展安全检查

2021 年, 集团加强库存粮食监督检查工作, 督促和指导各库点加强库存管理, 确保粮食库存数量真实、质量良好和储存安全, 确保粮食收储政策在各环节得到落实。集团开展储备粮“安全储粮”大检查工作, 按照春季粮油普查工作和粮食库存大清查的相关要求, 组织集团所属粮库全面开展安全储粮自查、检查, 共计发现问题 6 项; 针对发现的各类问题首先进行归类、梳理, 进而深入剖析根源, 制定切实可行的整改计划表, 确定整改工作负责人, 各类问题整改完成率达 100%; 通过“整改发现问题回头看”的方式, 对整改结果进行复查, 真正做到以查促改, 以改促进。

## 安全生产教育

集团认真落实关于安全储粮和安全生产工作的有关文件精神, 督促所属库严格遵守相关制度的流程要求, 落实“五个到位”、聚焦“两个安全”、突出“四个重点”, 要求所属各粮库加强出入库作业、防汛防台、消防用电、基建项目等安全管理工作, 防范安全生产事故发生。2021 年, 集团全年累计组织开展安全生产现场培训 2 次, 线下培训 2 次, 通过不断加强“安全生产”监督检查与培训学习, 最终实现安全生产无事故发生。



严格要求所属粮库思想上高度重视、行动上快速落实、通讯上保持通畅, 认真做好防汛抗台工作, 并安排落实 24 小时值班。



指导各粮库及时开展消防演练, 在银粮库开展集团层面的粮食熏蒸应急演练, 以练促进, 提升全员安全生产意识和应急处置能力。

### 集团开展消防安全培训讲座

### 案例

为深入贯彻落实习近平总书记关于安全生产重要论述与省国资委系列安全生产会议精神, 加强和提高员工消防安全意识, 2021 年 9 月 14 日, 集团开展消防安全培训讲座, 邀请杭州中安消费科普办专业老师讲解消防安全专业知识。

## 开展应急演练

集团积极开展安全生产和消防安全应急演练, 以安全生产月、119 消防日、安康杯知识竞赛为契机, 先后开展近百场安全生产和消防工作应急演练, 通过演练不断总结经验, 持续提高应急预案的有效性, 增强员工安全生产和消防工作相关风险的应对能力。



农发集团开展首届安全生产技能大赛比武竞赛活动。



## 营造和谐环境

集团认真贯彻落实省委、省政府、省国资委有关做好信访维稳工作等各项工作要求，按照“安全第一、预防为主、重点监控、标本兼治”的工作部署，实时监控不稳定因素，摸排化解隐患，认真做好信访维稳工作，有效维护集团稳定和健康发展。

### 落实信访维稳工作

集团紧紧围绕省国资委相关工作部署和要求，认真贯彻落实维稳工作目标。按照农发集团信访维稳工作总体部署，层层压实责任，与各子公司、各部门签订多份维稳目标管理责任书，并将信访维稳工作纳入年度考核重要内容；建立健全值班、登记、答复、存档、保密等信访工作程序，严格执行信息报告制度和信访接待制度；完善应急预案，加强对突发事件应急管理。同时，在各个重要会议、重要节假日、重大活动等敏感节点，超前部署、周密安排，确保领导干部节假日期间在岗值班，时刻保持通信顺畅，采取日排查、日报告措施，顺利完成了“庆祝中国共产党成立 100 周年大会”、中秋国庆、十九届六中全会等重大敏感时期的维稳工作。

### 加强维稳信息研判

集团切实做好重点人物稳定工作，特别注意易上访人员的思想动态，针对稳定工作存在的缺陷和隐患做到早发现，早报告，早处理。建立工作专班，明确分工，落实责任，重视群众诉求，着力化解突出矛盾纠纷，强化工作措施，极力消除不稳定因素。认真开展信访接待工作，并与省国资委相关处室积极沟通，上下协同，妥善处理新农都市场租赁纠纷、水产经营户涉疫诉求纠纷、新疆公司加盟费纠纷、粮食集团购房定金纠纷等信访事件，2021 年集团及所属各公司总体稳定，未发生重大群体性事件和非正常上访事件。

## 厚植沃土，育才惟诚

### 坚持平等雇佣

集团坚持平等雇佣，严格按照《劳动合同法》等法律法规要求，与员工及时签订劳动合同，明确双方的权利和义务，按照劳动部门要求，做到劳动合同签订和备案全覆盖。同时，集团构建多层次招才引才机制，全面完成招才引才任务；加强智库平台建设，深化“校企合作”，实施集团统一校园招聘；建立管培生制度，按照“一人一策”制定培养方案，明确导师进行重点培养。2021 年，集团本级招聘硕士研究生 4 名、博士研究生 1 名，子公司新进硕士研究生 18 人。

## 加强员工培训

集团建立“智慧农发”网络学习平台，与大专院校、兄弟企业合作建立农发培训基地，与浙江省机场集团建德航空产学研基地达成合作，统一对集团新入职大学生开展集中培训；同时，集团开展“绩效考核与数字化实现路径”等专题培训，进一步拓宽员工视野，提升工作能力，助力企业发展。



农发集团 2021 年度大学生入职培训开班仪式在杭州市建德市航空产学研基地举行。

### 畅通晋升渠道

集团进一步健全干部人才培养机制，加大年轻干部培养力度，出台《年轻干部队伍培养的实施意见》《年轻干部岗位交流实施方案》，健全干部成长机制，开展年轻干部岗位交流工作，建立跨序列岗位交流和晋升制度，形成人才横向贯通的人才发展通道，组织开展集团部分中层副职岗位公开招聘工作，促进优秀人才脱颖而出，激发企业活力。



### 农发集团总部开展中层岗位公开招聘上岗

#### 案例

为适应集团改革发展需要，拓宽选人用人渠道，2021年12月24日，农发集团党群工作部副主任竞聘大会在集团公司举行。这是集团公司大力推进选人用人改革的一项实际举措，借此发现和选拔一批优秀人才，促进优秀人才脱颖而出，激发企业活力。

## 提升职业技能

集团引领广大干部职工以赛促学、以赛促练，广泛开展职工技能竞赛，为农发集团全体干部职工搭建“练本领、学业务、比技能、强素质”的竞技平台。举办粮食仓储竞赛、安全生产大比武等活动，组织开展“农发工匠”评选，引导集团广大干部职工提升岗位专业技术和技能，着力打造一支知识型、技能型、创新型高技能人才队伍。截至2021年底，全集团专业技术人才344人，占比20.92%，高级职称46人，中级职称166人，全省国有企业“五个一”工程奖项人才28人。

### 粮食集团举办仓储技能比武活动

#### 案例

2021年11月3日，“仓储技能比武”在浙江省镇海港中转粮库正式开擂，本次仓储技能比武由理论考试和技能操作两个环节组成，来自粮食集团3家粮库的13名选手比速度、拼耐力，操作认真，现场氛围浓烈，展示了粮油保管员队伍严谨细致、一丝不苟的工作作风，在高超的竞技水平中将“农发粮食人”精益求精的工匠精神发挥得淋漓尽致。



比赛现场，选手们专心投入，展现高超技艺。



## 绿水青山，赓续守护

集团勇担责任，认真贯彻落实国家节能减排工作要求，尊重自然、顺应自然，开展绿色运营，坚持绿色办公，加强绿色宣传，助力绿色发展，书写碳达峰、碳中和的绿色答卷。

## 加强制度建设

集团认真贯彻落实省委、省政府和省国资委关于节能减排、碳达峰和碳中和的工作要求，高度重视节能减排和双碳管理工作，健全组织架构，明确职责分工管理，成立双碳管理工作领导小组，设立节能减排办公室，负责日常工作；推进激励约束机制建设，制定节能减排工作计划和双碳管理工作方案，开展节能减排和双碳管理交叉大检查，推动节能减排举措的落地，形成浓厚的节能减排、低碳发展氛围。

## 践行低碳运营

集团积极发挥国企引领示范作用，加快淘汰落后产能，引导技术改造，关停高能耗、高排放加工项目，大力推广光伏发电，大力开展绿色高效农业种植，加强污染物处理，扎实推进节能减排工作，倒逼企业转型升级，促进产业由高能耗向绿色低碳发展。

### 新市油脂公司技术改造助力节能减排

#### 案例

新市油脂公司全力践行低碳运营，投入66万元对原有膨化机处理能力进行升级，降低豆粕加工残油率；投入68万元对原有锅炉燃烧生物质燃料进行改造，以蒸汽加热代替导热油加热，降低能耗和排放；投入48万元对蒸汽车间老式浸出器和DTDC进行整机提升改造，降低溶剂、蒸汽和电力的消耗，减少“跑冒滴漏”现象。

## 坚持绿色办公

集团切实做好绿色办公工作，自觉遵守节能降碳相关制度，推行绿色采购，树立节约意识，降低办公成本，减少环境污染，推动循环利用，争做绿色办公的自觉者、先行者，以实际行动践行低碳生活。



### 遵守节能制度，争做绿色办公模范

积极响应绿色办公倡议，严格执行节能管理制度，完善节能减排、绿色办公嘉奖机制，激发员工绿色办公积极性，完成集团绿色办公目标，争做绿色办公的示范者和引领者。

### 推行绿色采购，支持绿色发展

强化对现有采购体制的全面管理，严格执行节能环保产品强制采购制度，在采购活动中对产品进行严格把关，优选节能、节水、环保、再生的绿色产品，杜绝购买一次性、高能耗、污染强、难降解的产品，支持绿色发展。同时，逐步淘汰高能耗、高污染的办公设备，推广使用节能型、低污染的新产品，创建绿色办公区域。

### 树立节约观念，降低行政运行成本

树立节约观念，养成简约适度、绿色低碳的办公习惯，做好办公区域的节能工作。尽可能实施无纸化办公，提倡视频会议，鼓励员工通过网络收发文件、传递资料，办公室用纸做到双面使用，减少纸质资料的印发。合理使用办公设备，无人使用的电脑、打印机、空调等及时关停，降低行政运行成本，减少能源消耗。



毛利豪赴黑龙江农投集团调研



农业产业招商对接会

## 完善供应链体系

集团建成贸易供应链管理系统，对贸易业务实行分类管理，并根据决策权限进行分级审批；要求集团本级及开展贸易业务的公司均上线运行，所有贸易、采购、销售、库存、收付款等业务均在线上录入和审批；按照业务分类建立详尽的业务操作流程和决策程序安排，明确客户管理、合同签订、资金支付、货权转移、存货管理等业务的相关岗位和权限设置，实现不相容岗位相互分离。

## 传播绿色文化

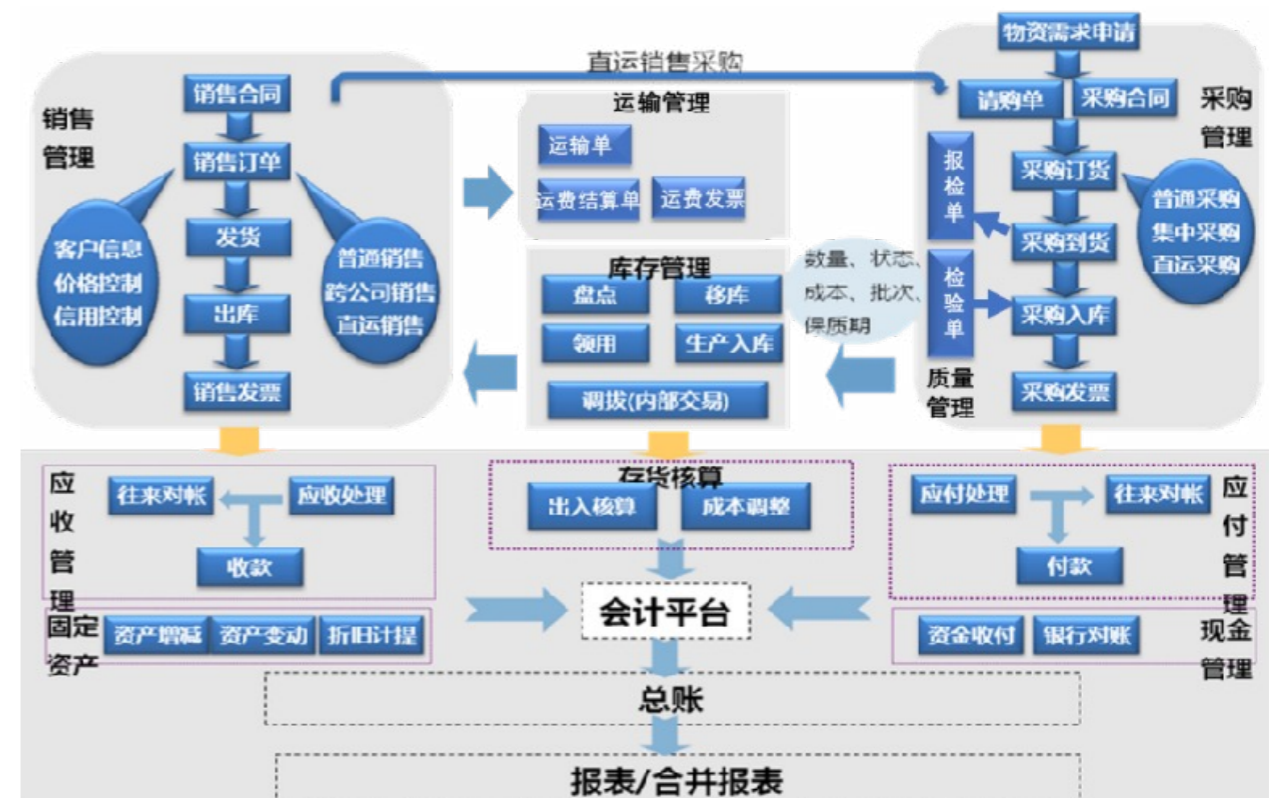
集团通过微信公众号等媒体资源，积极做好节能环保和低碳发展宣传工作，通过开展“世界环境日”“节能宣传周”、员工合理化建议等活动，倡导绿色低碳的生产和办公方式；总结下属公司在节能减排和双碳管理方面的成功经验，通过公众号等形式在成员公司之间进行宣传，增强节能环保意识，普及生态文明知识，形成崇尚简约、绿色、文明、合理消费的氛围。

## 携手共进，同筑美好

## 聚合发展优势

## 加强战略合作

集团持续加强与政府主管部门、科研院所、外部资本机构和产业龙头的交流，做好业务对接，推进数字农场建设和运营合作；同时，调研考察财务性投资项目，积极寻找产业投资机会，扩展集团业务边界，增强盈利能力，加强产业投资项目储备。



农发集团供应链系统总体应用框架



## 助力行业进步

集团连续多年参加进博会，聚合发展优势，共享客户资源，推进优势互补、互利共赢，实现协同有效发展；同时，充分评估集团所属成员公司经营能力，响应省委省政府号召，组织开展农发集团成员单位进博会采购事项。2021 年，集团累计签订农产品采购合同 1.45 亿美元。

### 农发集团参加第四届进博会

### 案例

2021 年 11 月 7 日，农发集团参加第四届进博会浙江省交易团进口采购成交集中签约仪式。面对 2021 年全球疫情带来的巨大冲击，农发集团“逆势而上”，做到“签约金额不减，成交质量不降”，签约会上，农发集团所属全资子公司粮食集团与路易达孚瑞士有限公司签订合作协议，依托进博会平台，以项目促开放、以开放促发展，谱写“十四五”高质量发展新篇章。



第四届进博会浙江省交易团进口采购成交集中签约仪式

## 传递温暖力量

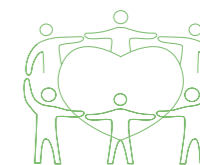
集团积极开展志愿活动，致力于做公益事业的行动者。聚焦“关键小事”，走进社区慰问困难群众，开展“慈善一日捐”活动，为社区人民送去温暖；打造“周三公益日”特色企业惠民服务，推出优质优惠的粮油食品并配送到家；关注社区生活和社区环境卫生，开展扫雪除雪志愿活动，清扫路面垃圾等，为社区群众提供帮助，真正做到“取之于社会，回馈于社会”。



农发集团总部党委与武林街道联合开展点亮“微心愿”活动，为结对的街道困难居民送去温暖。



农发集团开展“慈善一日捐”活动。





# 未来展望

踔厉奋发新时代，昂首迈步新征程。展望未来，全体农发人将坚定信心，迎难而上，笃行不怠，奋力开创集团高质量发展新局面，以改革发展新成绩为全省共同富裕示范区建设作出积极贡献，以优异成绩迎接党的二十大胜利召开。



# 意见反馈

## 亲爱的读者：

您好！

非常感谢您百忙之中阅读《浙江省农村发展集团有限公司2021年社会责任报告》！为了持续改进社会责任报告管理工作，我们特别希望倾听您的意见和建议，恳请您协助完成意见反馈表中的相关问题，并选择以下方式反馈给我们：

### 浙江省农村发展集团有限公司

官方网站：www.zjadgroup.com

电 话：0571-85813051

邮 编：310006

联系地址：杭州市武林路437号农发大厦

传 真：0571-85813066

邮 箱：nfbgszy@163.com

## 您的信息

姓 名：\_\_\_\_\_

联络电话：\_\_\_\_\_

工作单位：\_\_\_\_\_

邮箱地址：\_\_\_\_\_

## 意见反馈表

选择性问题：（请在相应的位置打“√”）

1.请您评价本报告反映农发集团对经济、社会、环境的重大影响程度：

很好 较好 一般 较差 很差

2.请您评价本报告对利益相关方关心问题进行的回应和披露：

很好 较好 一般 较差 很差

3.请您评价本报告披露信息、指标、数据的清晰度、准确性、完整性：

很好 较好 一般 较差 很差

4.请您对本报告进行综合性评价：

很好 较好 一般 较差 很差

## 开放性问题：

1.您对农发集团社会责任工作有哪些建议？

\_\_\_\_\_

2.您认为本报告存在哪些不足之处？

\_\_\_\_\_

3.您认为本报告为您提供了哪些有价值的社会责任信息？

\_\_\_\_\_

4.您认为本报告还需要增加披露哪些社会责任信息？

\_\_\_\_\_





浙江省农村发展集团有限公司  
ZHEJIANG PROVINCIAL AGRICULTURAL DEVELOPMENT GROUP CO.,LTD.



地址：杭州市武林路437号农发大厦



电话：0571-85813066



传真：0571-85813051



邮编：310006



网址：[www.zjadgroup.com](http://www.zjadgroup.com)



邮箱：[nfbgszy@163.com](mailto:nfbgszy@163.com)


---

报告出版的环境考虑

纸张：采用环保纸张印刷

油墨：采用环保油墨以减少空气污染

设计制作：

 本报告采用可降解环保再生纸制作