

# 2022

## 浙江省农村发展集团 社会责任报告

ZJAD GROUP SOCIAL  
RESPONSIBILITY REPORT



农  
安  
天  
下  
发  
展  
为  
民



# 报告导读

## ○ 报告周期

本报告为年度报告，是浙江省农村发展集团有限公司向社会公开发布的第 10 份社会责任报告。

## ○ 报告边界

报告内容覆盖浙江省农村发展集团有限公司及其所属公司，为便于表达和阅读，也以“浙江农发集团”“农发集团”“集团”“我们”进行表示。

## ○ 时间范围

报告的时间范围为 2022 年 1 月 1 日至 2022 年 12 月 31 日（部分内容超出上述范围）。

## ○ 参考依据

国务院国资委《关于国有企业更好履行社会责任的指导意见》  
中国社会科学院《中国企业社会责任报告指南》（CASS-CSR4.0）  
联合国可持续发展目标（SDGs）

## ○ 数据说明

农发集团本着对社会负责的态度审慎发布社会责任报告，承诺本报告内容不存在任何虚假记载、误导性陈述或重大遗漏。报告中所有数据均来自农发集团正式文件及统计报告且通过相关部门审核，确保数据的真实和准确。报告中的财务数据以人民币为单位，特别说明的除外。

## ○ 编制流程

前期准备→资料收集→报告编写→内容审核→设计发布→读者反馈

### 浙江省农村发展集团有限公司

电话：0571-85813041

邮编：310006

官方网站：[www.zjadgroup.com](http://www.zjadgroup.com)

传真：0571-85813066

邮箱：[nfbgszy@163.com](mailto:nfbgszy@163.com)

联系地址：杭州市武林路 437 号农发大厦

# 目 录



## 擎旗向远共行天下大道

- 16 | 红心向党，汇聚精神力量
- 22 | 文化润企，积淀深厚底蕴
- 26 | 务实合作，实现共赢发展



## 心怀家国共擘宏图伟业

- 30 | 夯实主业，服务发展大局
- 38 | 改革创新，增强发展动力
- 44 | 服务社会，奔赴共富未来



## 物阜民安共襄盛世华章

- 50 | 低碳环保，守护绿色生态
- 52 | 合规经营，筑牢安全基石
- 60 | 关爱员工，打造幸福家园

02 | 报告导读

04 | 领导致辞

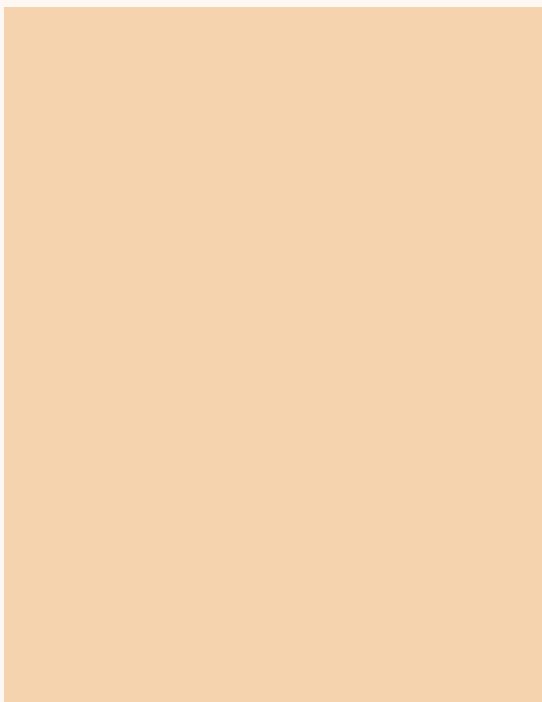
06 | 走进农发

10 | 责任管理

64 | 未来展望

66 | 附录

# 领导致辞



领导签名

2022年是党和国家历史上极为重要的一年，胜利召开党的二十大，踏上了气壮山河的新征程。集团坚持以习近平新时代中国特色社会主义思想为指导，全面学习、全面把握、全面落实党的二十大精神，紧密结合实际，旗帜鲜明讲政治，担当作为谋发展。回顾过去一年，集团在社会各方的支持帮助和全体员工的共同努力下，始终脚踏实地干实事，守土尽责抓落实，以务实举措和扎实成效交出了一份亮眼成绩单。

**这一年，我们坚持强基固本，筑牢企业“根”“魂”优势。**

农发集团坚定不移全面从严治党，贯彻落实“红色根脉强基”工程和“全企一体、双融共促”工程，统筹党史学习教育，涵养种子文化精神，着力培育“忠诚、担当、奋斗、创新、清正”国企新风尚；纵深推进清廉农发建设，“清廉粮仓”“清风厨房”等清廉单元建设全面开花；创新深化“党建合创、共富联盟、服务大局”等党建先锋联盟行动，建立进社区进农村服务暖民心的党建联建共建机制；搭建党员示范服务、橙心支援服务队等各类载体平台，加快开展党支部星级评定和双强党组织创建活动，持续激发党建活力，答好党建引领产业发展新答卷。

### 这一年，我们全力粮源保供，扛牢国企使命担当。

农发集团牢记“国之大者”，贯彻落实省委、省政府决策部署，始终把服务全省发展大局作为谋划工作的根本遵循和检验工作成效的标尺，努力发挥国企战略支撑作用。2022年，集团加强粮食和农产品等重点领域安全能力建设，进一步拓展省内外粮源基地，以杭州等大中城市为重点建设粮食保供中心，“城市厨房”顺利开业，带动形成新的消费热点，新农都新增建德、遂昌等节点农批市场，重要产业链供应链安全进一步增强，切实扛稳百姓“米袋子”“菜篮子”，展现国企担当，贡献农发力量。

### 这一年，我们锐意改革创新，激发前进澎湃动能。

农发集团坚持科技是第一生产力、人才是第一资源、创新是第一动力，深入实施人才强企和创新驱动发展战略，不断塑造发展新动能新优势。我们以数字化改革牵引全面深化改革，围绕粮食安全和食品安全“两个安全”推动产业数字化，陆续上线粮食收储可视化、粮食线上新零售、农产品交易、数字化种植等应用场景；深化选人用人机制改革及子公司市场化经营机制改革，激发人才发展活力；完善科技创新体系，加快种业“卡脖子”关键核心技术攻关，加大科研创新力度，聚力打造国企原创技术策源地。2022年，集团研发费用488.7万元。

### 这一年，我们助力乡村振兴，奋勇奔赴共富道路。

农发集团积极参与高质量发展建设共同富裕示范区，制定一企一策助力共同富裕行动方案，实施助推山区26县跨越式发展的十项共富行动；强化数字化改革实践应用，“浙里帮”数字化平台销售全国832个脱贫地区、省内山区26县农副产品1亿多元；推进四川东西部协作，落实40万元资金帮扶四川省昭觉县2个结对帮扶村；持续推进“千企结千村”行动，向结对村捐赠300万元入股县属国企，确保结对村集体每年有24万元固定收入，接续派驻1名常驻干部开展产业帮扶，每年落实10万元帮扶资金，为助力乡村振兴贡献力量。

**大道至简，实干为要。**在充满光荣与梦想的新征程上，农发集团将坚持以党的二十大精神为指引，全力打造中国式现代化的国企新形象，聚力聚焦集团中心工作、重要任务、重点环节，明确目标、抓住重点、统筹推进，以敢为善成的闯劲、咬定青山的韧劲、甩开膀子的干劲，在建设具有全国影响力的现代粮农产业集团的道路上迈出重大步伐。

# 走进农发

## 公司简介

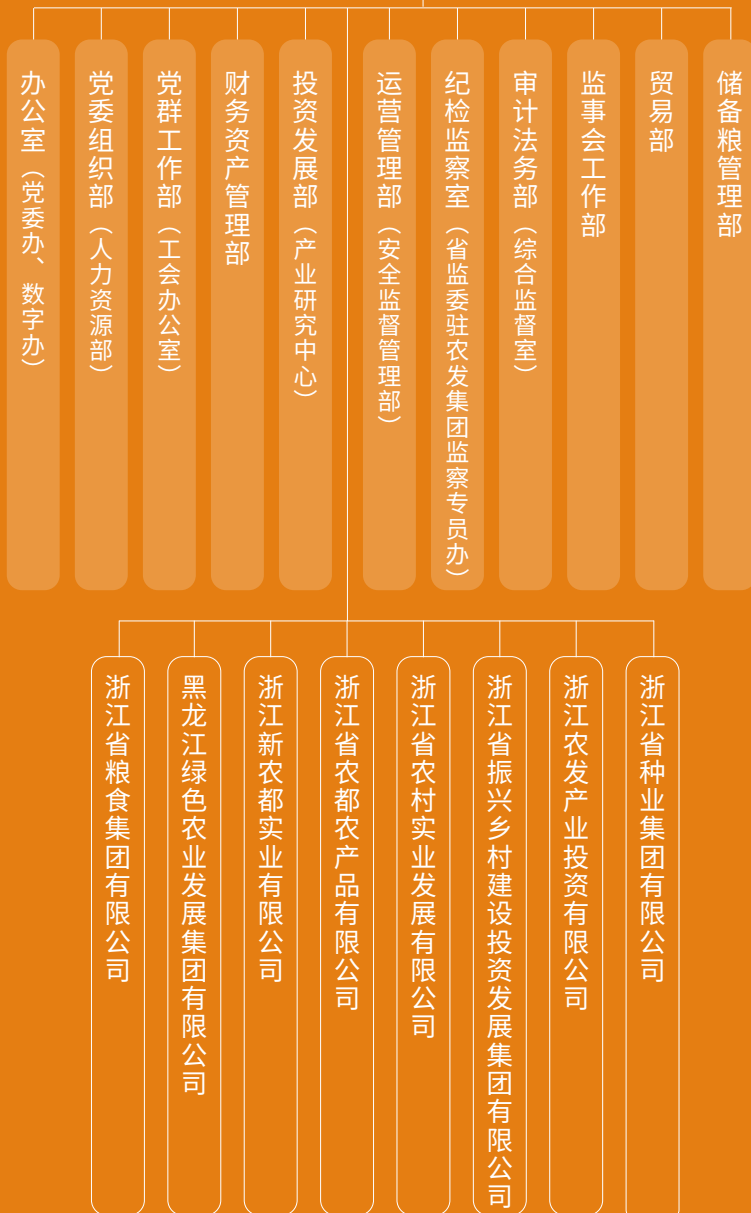
浙江省农村发展集团有限公司（简称“省农发集团”）前身是1988年成立的浙江省农业投资开发公司，2005年改制为国有独资公司，成立三十多年以来，坚决贯彻落实中央以及浙江省委、省政府决策部署，先后整合浙江省粮食集团、并购黑龙江新良集团、组建浙江省种业集团和乡投集团，不断提升粮食安全保障、重要农产品保供、助力乡村振兴三大核心功能，逐步形成粮油收储保供、现代农产品流通、乡村产业运营、特色种业四大产业板块，是省属唯一一家以粮农为主业的功能性国有企业，是国家级农业龙头企业、中国服务业企业500强、浙江省服务业百强企业，目前年均制种1300万斤，育种面积5.2万亩，在东北粮食主产区建成粮源基地200多万亩，掌握粮源120多万吨，粮食仓储能力达到160万吨，省内四大农批市场交易量突破400万吨。





## 组织架构

### 浙江省农村发展集团有限公司





# 企业文化

集团建设以“种子文化”为核心的企业文化，构建以企业使命、企业愿景、战略目标、核心价值观、企业精神、员工行为准则、企业形象口号以及制度文化、质量文化、经营文化、清廉文化等专项文化为支撑的企业文化体系。



## 回望 2022

集团位列“2022 年中国服务业企业 500 强”

第 **318** 位，

浙江省服务业百强企业第 **30** 位，

浙江省成长性最快百强企业第 **50** 位。

集团国企改革三年行动主体任务基本完成，  
集团创新能力不断提升。

乡投集团初步打响乡村振兴品牌，与杭州临平、丽水莲都、温州苍南等地建立战略合作关系，打造共同富裕样板区。

集团从战略高度谋划数字化改革工作，申报的“‘数字储备’系统”和“数字化改革促进农都城市厨房产业升级最佳理论成果”**2**项成果分别入选《**2022 年全省国资国企数字化改革优秀应用名单**》《**2022 年全省国资国企数字化改革优秀成果名单**》。

集团大力推进清廉单元建设，  
争创清廉单元示范标杆点。

集团深入学习贯彻党的二十大精神，  
切实加强企业党建工作。

集团认真落实省委省政府和省国资委决策部署，积极统筹省内外资源，全力保障浙江百姓的“**米袋子**”“**菜篮子**”安全。

顺利完成省种业集团组建工作，  
构建浙江种业振兴新平台。

成立农发产业投资公司，为以资本为纽带整合产业资源、推动集团转型升级构建了新平台。

集团构建完善种子文化，组织开展**第一届农发种子论坛**和“**种子文化节**”集中展示活动，培育国企新风尚。

农都公司城市厨房 BIM 智慧运维数字化应用获得浙江省第三届“建工杯”BIM 应用大赛综合组**二等奖**，参加长三角服务业企业创新大赛，获得“**商业模式创新**”奖。

# 责任管理

## 责任融合

浙江农发集团把履行社会责任落实到企业生产经营各个环节，推动社会责任工作与日常经营管理工作的融合、协同，全面提升企业的经济、社会、环境综合价值创造能力，在日常工作中融入、践行社会责任。

利益相关方



政府



农户



联合体农业经营

## 责任沟通

农发集团重视与政府部门、农户、联合体农业经营、员工、消费者、社区等内外部利益相关方的沟通交流，通过多种渠道、多样方式与各类相关方搭建起相互信任的桥梁，识别相关方的期望与要求，及时、高效回应利益相关方关切。

期望和要求

- |  |  |  |
|--|--|--|
| <ul style="list-style-type: none"> <li>• 守法合规运营</li> <li>• 依法纳税</li> <li>• 深化国企改革</li> <li>• 助力乡村振兴</li> <li>• 建设廉洁国企</li> </ul> | <ul style="list-style-type: none"> <li>• 提供产业服务</li> <li>• 提供技术支持</li> <li>• 促进农民增收</li> </ul> | <ul style="list-style-type: none"> <li>• 小微金融服务</li> <li>• 物流体系建设</li> <li>• “产加销”一体化</li> </ul> |
|--|--|--|

沟通与回应

- |  |  |  |
|--|--|--|
| <ul style="list-style-type: none"> <li>• 重大会议及情况汇报</li> <li>• 企业财务报表</li> <li>• 宣讲报告会</li> <li>• 研讨交流</li> <li>• 工作规划</li> <li>• 企业社会责任报告</li> </ul> | <ul style="list-style-type: none"> <li>• 培训反馈</li> <li>• 社区宣传</li> </ul> | <ul style="list-style-type: none"> <li>• 公平、公正、公开采购</li> <li>• 开展合作</li> <li>• 保持信息共享</li> </ul> |
|--|--|--|



员工



消费者



社区



媒体

- 保障合法权益
- 关心员工生活和健康
- 员工培训与发展
- 企业文化建设

- 保障食品安全
- 提供绿色优质食品

- 支持社区发展
- 美好乡村建设
- 促进本地就业
- 发展循环经济
- 助力公益事业

- 碳达峰、碳中和
- 水资源循环利用
- 无公害产品生产
- 节能减排降耗

- 职工代表大会
- 员工培训活动
- 员工满意度反馈

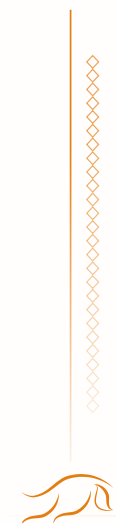
- 客户满意度调查
- 社区活动
- 官方媒体平台
- 公开产品信息

- 新闻稿 / 公告
- 各类公益志愿活动
- 社区培训活动

- 企业社会责任报告
- 节能宣传周
- 网络和企业内刊宣传



# 責任榮譽



农发集团《多措并举加强粮食应急保供，守好百姓粮仓》案例入选 **《国资国企社会责任蓝皮书（2022）》地方国有企业社会责任年度优秀案例**



研究成果 **《俄乌冲突等复杂形势下我省粮食安全预警与建议》** 发表于《浙江社科要报》2022 年第 74 期，获时任浙江省省委书记袁家军，时任浙江省省委常委、秘书长陈奕君，时任浙江省副省长徐文光批示。



农发集团《基于乡村振兴的规模农业数字化运营模式调查研究》课题获 **国资委 2021-2022 年度国资国企优秀课题成果二等奖**

《乡村生产要素交易平台调研报告》课题获 **三等奖**

《数字化助力种业强省建设的思路与举措》课题获 **优胜奖**



农发集团《打造农产品流通样板工程推动“小生产”对接“大市场”》案例成功入选 **2022 年浙江国资国企服务共同富裕最佳实践名单**



粮食集团及所属新市油脂公司入选**全国放心粮油示范工程名单**



勿忘农种业公司“中浙优8号”“浙禾香2号”等四个品种荣获**“浙江好稻米”金奖**



“华浙优223”斩获**2022年黑龙江国际大米节金奖**



集团所属浙江勿忘农种业股份有限公司（以下简称“勿忘农种业公司”）第六次**荣登“中国种业信用骨干企业”榜单**，排名上升**9位**



农发集团入选  
2022年度浙江省**“十大普法影响力事件”**



农发集团获评  
浙江省**“示范数字档案室”**







# 种德

## 擎旗向远共行天下大道

积德裕后，砥砺前行。农发集团深入学习党的二十大精神，坚持党的领导，加强党的建设，以高质量党建引领保障高质量发展；培育弘扬特色种子文化，涵养清廉文化，打造清廉国企新高地；不断深化与各方伙伴的合作，努力实现多方共赢发展。

红心向党，汇聚精神力量·····16

文化润企，积淀深厚底蕴·····22

务实合作，实现共赢发展·····26

我们与 SDGs:





# 红心向党 汇聚精神力量

集团深入贯彻落实党的二十大对党的建设作出的战略部署，始终坚持党的领导，坚持以政治建设为统领，加强基层党组织建设，坚定思想宣传，不断提高政治判断力、领悟力、执行力，努力把党的领导优势转化为企业的竞争优势和发展优势。

## 强化政治引领

集团旗帜鲜明加强党的政治建设，构建完善的党建制度体系，持续深化党的理论学习，深入实施铸魂溯源走心工程，推动“两个确立”“两个维护”深深根植于集团党员干部职工的共同信仰、处处见效于集团党员干部职工的共同奋斗之中。



### 体系建设

集团贯彻落实省委“红色根脉强基”工程和“全企一体、双融共促”工程，起草《创新六大体系 打造“双强”优势 着力推进“全企一体、双融共促”工程》实施方案，汇编形成以“六大体系”为核心的《党建工作体系规范指引》，并向集团各级党组织推广实行。

### 制度体系建设

集团构建标准化党建工作体系，推行大成集智决策机制、党委重大事项前置研究制度，严格落实“三重一大”决策制度，充分发挥党委“把方向、管大局、促落实”领导作用，实现党建工作规范化、科学化管理，提升党建工作质效。

### 机制推动

集团坚持周月季工作法部门例会制度，定期梳理重点工作目标任务和完成情况，确保各项工作保质、保量、按时落实到位。

- 每月底印发下月“党群条线工作提醒”，精准指导下级党组织聚焦月度重点任务，系统性、前瞻性开展工作，并将每月集团各级党群条线特色工作进行通报交流，促进各级对标先进、学习提高；
- 每季度召开党建工作专题会议，每半年召开现场推进会，每次围绕一个主题进行研讨交流，针对性提出推动党建工作质效提升的务实举措，现场解决下级党组织工作推进中存在的问题，实现党建工作整体性提升。

## 强化理论学习

党的理论创新每前进一步，理论武装就要跟进一步。集团持续深化理论学习，汲取奋进新征程的智慧和力量。集团落实第一议题、巡听旁听等制度，以召开党委理论学习中心组会议、举办专题读书班等形式，扎实推进学习宣传贯彻党的二十大精神和省第十五次党代会精神，基层党组织通过“每日一学”“一周一夜学”“周周学”“两学一练”等载体，引导党员干部自觉把理论学习贯穿主题教育全过程，营造“比学赶帮超”氛围。2022年，集团累计开展党委理论中心组集中学习3次、党委会组织专题研讨3次。



2022年，集团在“之江杯”知识竞赛活动中取得省属国企前列的总成绩。



党委理论学习中心组（扩大）会议专题学习党的二十大精神。



党的二十大精神田间宣讲

## 夯实组织建设

坚强有力可靠的党组织，是改革发展稳定各项事业的根本保障。集团坚持创新深化“党建共创、共富联盟、服务大局”等党建先锋联盟行动，建立进社区进农村服务暖民心的党建联建共建机制；搭建党员示范服务、橙心支援服务队等各类载体平台，加快开展党支部星级评定和双强党组织创建活动，充分发挥基层党组织战斗堡垒作用和党员先锋模范作用；坚持党的建设与企业中心工作双融共促，接续开展“党建深化三年行动”，抓好“两个过一遍”，推进“双融双强”党建特色建设，构建形成“1+6”党建特色品牌矩阵，不断提升基层党建工作引领力、创新力、感召力和生命力。2022年，集团命名首批2家党建园区建设示范窗口单位。

农都公司、乡投集团党群服务中心建设示范窗口授牌



## 党建联建共建

集团各基层党组织依托产业、板块、区域、行业等条件开创党建共建、党建联盟等创新党建工作组织形式，发挥党建联盟作用，推动党建联建共建，凝聚共创合力。

### 创建共富党建联盟

集团所属公司浙江农村实业发展有限公司党委与竹口镇党委共同签署帮促共富一党建联盟合作协议；衢州新农都公司党支部与岩溪村党支部共同签署帮促共富一党建联盟合作协议。

集团所属诸暨新农都公司依托农产品流通行业基础，与诸暨市东和乡、诸暨市交通运输局共同签订兴村共富党建联盟协议书，开设“共富交易区”，开通“共富公交”1号线，探索创新党建联盟引领兴村共富的新范式。



### 创建法律共建联盟

所属农都农产品有限公司党委与杭州市拱墅区司法局党委、中共浙江海浩律师事务所支部委员会签订党建结对共建协议，在“城市厨房”项目设立“法律服务工作站”及“矛盾调解工作室”，着力打造法治“最小单元”，该事件入选浙江省 2022 年度“十大普法影响力事件”。



### 创建项目推进党建联盟

所属乡投集团在项目所在地建立以互动互学互帮的党建共建，助推双方业务合作、项目推进、产业发展。2022 年，项目推进党建联盟单位 30 家。



## 锻造过硬队伍

建设高素质干部队伍，是推动高质量发展的关键。集团扎实开展“六学六进六争先”学习实践活动，全面加强干部“选育管用”，持续建好建强干部队伍，努力打造推动高质量发展过硬队伍。

### 干部人才储备

- 集团贯彻新时代党的组织路线，认真落实省属国企“人才新政二十条”，实施“一把手战略储备工程”、青年英才工程和“管培生”等计划，坚持突出政治标准、鲜明按实绩用人的导向，通过内部推选和竞争上岗方式选拔任用中层管理人员。
- 加强中层管理人员后备力量储备，建立 120 人的年轻干部人才库，系统性开展年轻干部岗位交流工作。

### 干部培训

- 集团举办党务骨干专题培训班，组织党务骨干到丽水、浙南革命根据地，开展场景式、沉浸式学习，就党史理论、基层党建、意识形态等内容邀请专家学者进行授课解读，并进行现场考试确保培训成效。
- 组织开展二十大精神辅导、微宣讲集团备课专家授课，提升党务工作人员的理论素养和实践技能。



农发集团年轻干部岗位交流对接见面会

## 团队合力

集团基层党建、意识形态、企业文化、党员发展、工会群团等部门工作分工明确、责任到人，形成事事有人抓的良好局面。

在党的二十大精神学习、种子文化节、党务工作者培训、趣味运动会等大项工作时，成员间相互协作，通力完成，营造并形成良好的团队合力。



## 加强思想宣传

集团严格落实意识形态“211111”要求，深入开展党员干部和职工群众思想政治教育，充分建设好、使用好理论宣传员、“金种子理论宣讲团”等宣讲队伍，利用好、推广好“守好红色根脉·班前十分钟”活动机制，推动党的创新理论普及化、大众化。



党的二十大精神宣传

用好集团“一刊一号一网一平台”融媒体矩阵，开设“学习党的二十大精神”专栏专刊，刊登微信公众号文章44篇，杂志专刊9篇，全方位、多层次、多角度宣传报道党的二十大精神。



先进典型宣传

加强挖掘先进典型，不断拓展先进典型培育和干事创业的展示平台。2022年，集团微信公众号推送先进典型信息97篇，在新华社、中新网、《人民日报》客户端等央媒省媒共计宣传80余篇。2022年，实业公司“共富青年说”微视频被省委宣传部评为优秀调研作品奖。

# 文化润企 积淀深厚底蕴

农发集团坚持以弘扬农字特色的种子文化为抓手，不断激发正能量，凝聚发展合力；纵深推进清廉国企建设，涵养清廉文化，营造良好干事创业氛围。

## 种子文化

集团因农而生，而农以种子为本。在三十四年的发展历程中，农发集团秉承种子品格、弘扬种子精神、勇扛历史使命、勇当探路先锋，形成以种子文化为核心的企业文化。2022年是集团“种子文化”首个宣贯年，集团通过设立种子日，开展系列活动，全面展现“种子文化”的精神力量。

## 文化体系

集团用种子的天然特质阐释文化理念，用“种德、种责、种福”描绘企业核心价值观，用“以至诚追求卓越，以活力创造未来”的种子精神映射企业精神，用“唯实、唯精、唯新、唯先”的种子性格诠释员工行为准则。围绕种子文化核心理念，拓展党建文化、清廉文化、经营文化、制度文化等专项文化，挖掘各二级企业自身特色的企业子文化，构建起农发集团“1+N”种子文化体系。



## 文化宣贯

集团坚持以人为本、以文化人，多举措创新活动载体，营造立体式宣贯氛围，打造全场景的精神家园，凝聚兴企强企的精神动力。

组建运用“金种子”理论宣讲团，通过党建直播间在线直播、深入基层巡回宣讲、集中评比晾晒，“农发智慧学院”常态学，线上线下同步学等形式让种子文化基本内涵等内容迅速传播到基层一线。



开发“与农发共成长”小程序，通过个人发帖、学习、点赞以及企业动态发布、荣誉展示等形式记录展示每名员工的成长点滴，形成全体农发人“朋友圈”，构建农发人的线上精神家园。

把每年3月25日设立为农发“种子日”，激励员工不忘农发初心。

举办种子文化节，开展种子论坛、种子文化展示、“农发讲坛”等活动，征集包括书画作品、摄影作品、主题文章、种子文化 logo 设计作品近百件，涌现出一批优秀主题作品和先进人物事迹，固化种子文化视觉系统，有效推动种子文化宣贯落地。

培育全员宣扬种子文化、践行种子精神的氛围，让种子文化理念具象化、场景化，由制度约束转化为文化感知。

### 案例

#### 农发集团举办首届“种子文化节”活动

2022年7月29日，农发集团在“农发·城市厨房”举办首届“种子文化节”活动。“种子文化节”以“弘扬种子文化、培育国企新风尚”为主题，发动集团各级精心创作文艺节目、书画作品、摄影作品、主题文章、种子文化 logo 设计作品。同时还发布了“与农发共成长”数字文化平台，以虚拟种子的生长过程展现员工与企业的共同成长进步。以培育“种子文化”为抓手弘扬浙里国资国企新风尚的有关经验做法在省国资委召开的国有企业基层党建标准化规范化建设工作座谈会上作为典型案例进行交流，并多次被浙江在线、浙江之声、今日头条、人民网、中新网、浙江党建网、中华网、中国发展网等媒体宣传报道。





## 清廉文化

清廉是农发集团新风尚的显著标志。集团以“廉”字为荣，按照全面从严治党要求和国企廉洁从业规定，以“一把手工程”为抓手，以“全企一体”改革为引领，以“高质量有特色”为目标，全面开展“政治监督+清廉建设+执纪问责”清廉农发建设，努力打造新时代国企清廉建设的示范标杆。

## 打造“清廉农发”



健全完善“四责协同”机制，建立落实“五张责任清单”点评机制、执行清廉国企建设“5+N+1”评价指标体系。从严加强年轻干部和“一把手”等关键岗位人员教育管理监督，持续严格落实中央八项规定及其实施细则精神，持之以恒纠四风树新风。



实行全企一体、上下联动的纪检监察业务内部一体化改革，用好“全周期管理”方式，健全反腐倡廉“全覆盖无盲区零容忍”机制，一刻不停推进反腐败斗争。



加强警示教育，综合运用“八个工作法”加大用身边人身边事分层分类警示教育力度，建立健全案件通报、查摆剖析、警示教育、整改建章工作机制。



加强最小清廉单元建设，以“清廉国企标杆点建设”为抓手，摸索优化清廉建设工作管理体制，做实“清廉粮仓”“清风厨房”“清香花市”等清廉单元创建，在企业清廉建设上出经验、创典型。2022年2月，集团开展首届清廉单元建设先进单位评选活动。

浙江省2022年度  
“国企廉洁文化创新案例”  
(排名不分先后)

- 浙江英特集团股份有限公司：“药清莲”涵养医药行业清廉之风
- 浙江浙能兰溪发电有限责任公司：“君子兰”护航内陆电厂高质量发展
- 宁波果品批发市场有限公司：“清苹果”助力果品市场“亲上加清”
- 浙江轨道集团幸福轨道公司：“敬上清风”聚力打造廉能轨道线
- 浙江海宁农村商业银行股份有限公司：“5廉”促“百廉”规范金融领域“微权力”
- 浙江运达风电股份有限公司：“十廉育清风”润心十余载
- 浙江交投高速公路建设管理有限公司瑞苍高速公路工程建设项目：“瑞雪苍松”开拓浙南山区清风路
- 浙江沪杭甬高速公路股份有限公司：“八域阳光”规范交通站所小微权力
- 浙江交工地下工程有限公司：“清风云站”构建地下项目全流程监督体系
- 桐乡市交通建设投资集团有限公司：清风大道“桐”行致远，为交通工程建设保驾护航
- 浙江金温铁道开发有限公司：基层监督工作站打通企业治理“最后一公里”
- 绍兴市文化旅游集团有限公司：打造新时代“清风廉旅”融合窗口
- 浙江省农都农产品有限公司：清风厨房 正气留香
- 浙江省盐业集团有限公司：“盐廉与共”护航盐业高质量改革发展

农发集团所属农都公司“清风厨房 正气留香”案例入选2022年度浙江省“国企廉洁文化创新案例”。



2022年9月20日，农发集团召开清廉建设工作会议，学习贯彻全省清廉浙江建设推进会精神。

案例

农发集团开展粮食购销领域腐败问题专项整治警示教育活动

2022年10月，农发集团组织开展粮食购销领域腐败问题专项整治警示教育，集团领导参观“全省粮食购销领域腐败问题专项整治工作主题展”，观看全省粮食系统领导干部违纪违法典型案例警示教育录，让干部职工汲取深刻教训，时刻绷紧廉洁自律的弦，筑牢拒腐防变的堤坝。



# 务实合作 实现共赢发展

集团立足互利共享，坚持务实合作，充分释放协同创效合力，带动行业发展，强化供应链履责，不断扩大互惠共赢的“朋友圈”。

## 深化多方合作

集团积极与政府、企业、高校和科研机构建立长期而紧密的战略伙伴关系，深化产学研协同创新，与浙江大学中国农村发展研究院、中国水稻所、省农科院等联合开展种业研究与育种工作；不断加强与银行战略合作，开拓多途径融资渠道，强化资金管理调剂，提升资金效益。



农发集团参加第五届进博会浙江省交易团进口采购成交集中签约仪式，所属粮食集团与路易达孚瑞士有限公司签订合作协议，进口巴西大豆 19.8 万吨，成交金额 1.188 亿美元。



### 案例

#### 农发集团与杭州市临平区携手共建“都市数智农业（产业）示范区”

2022 年 6 月，在杭州市临平区举办的 2022 年第二季度重大项目集中签约活动中，农发集团与临平区人民政府签署战略合作框架协议，乡投集团与临平新城管委会签订田园综合体项目合作协议。农发集团与临平区人民政府在推动建设高水平农业“双强”园区新样板、探索高效益“农业+”发展新模式、培育高科技现代农业领域新成果等方面探索合作新模式，助力实现农业农村现代化。



## 促进行业交流

集团积极参与行业交流，举办第一届种子论坛，承办 2022 年浙江省种业博览会，为种业企业搭建交流平台，为种业品牌提供展示舞台；连续多年参加进博会、农博会，全方位、立体化展示农发发展成果，推动资源共享、优势互补、联动协作，努力实现共促共进；组织开展农发集团成员单位进博会采购工作，2022 年，进博会采购签约金额约 1.45 亿元。

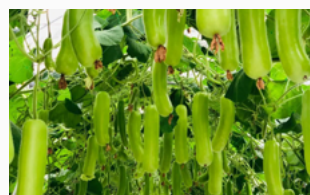


农发集团举办第一届种子论坛。

### 案例

#### 农发集团参与承办 2022 年浙江种业博览会

2022 年 5 月，农发集团参与承办 2022 浙江种业博览会，通过搭建平台，展示来自 196 家国内外科研单位、种业企业选送的瓜菜新优品种 2200 个，集成展示新品种、新技术、新装备、新模式等农业科技创新成果，促进其推广、转化、应用，为做大做强种业行业、推动农业高质量发展提供有力支撑。



2022 年度浙江种业博览会展品





# 种责

## 心怀家国共擘宏图伟业

农发集团胸怀“国之大者”，坚持把推进农业现代化、保障全省粮食安全作为首要任务，不断优化产业布局，抓紧抓好粮食和重要农产品稳产保供，服务高质量发展；坚持乘改革之风，走创新之路，答好改革创新的时代考卷；持续关注社会民生，多措并举促进共同富裕，积极投身公益慈善，以实际行动回馈社会，绘就美美与共新图景。

夯实主业，服务发展大局·····30

改革创新，增强发展动力·····38

服务社会，奔赴共富未来·····44

我们与 SDGs:



# 夯实主业 服务发展大局

粮食安全是“国之大者”。习近平总书记在党的二十大报告中指出：“全方位夯实粮食安全根基，全面落实粮食安全党政同责。”农发集团作为浙江省规模最大的国有粮食流通企业、粮油产业化龙头企业，坚决扛牢粮食和重要农产品稳产保供重大责任，聚焦主责主业，实施“三核引领、四业联动”战略，做优产业布局、做强核心功能，强化粮食安全，扛稳保供责任，承担“米袋子”保供重要工作。



## 知识拓展：何为“三核引领、四业联动”战略？

三核引领：以承担粮食安全保障、重要农产品保供、助力乡村振兴三大核心功能为引领

四业联动：重点发展粮油收储保供、现代农产品流通、乡村产业运营、特色种业发展四大产业板块



实业公司消费帮扶业务累计销售额突破

1 亿元



新农都市场成交量

400.56 万吨



乡投集团累计开展全域土地  
综合整治面积达

15 万亩



种业集团全年参加各级各类  
农作物区试品种

92 个(次)



水稻新品种通过国家审定

10 个



## 数说 2022



利润总额

4.6 亿元



营业收入

158.5 亿元



资产负债率降低

4.14 个百分点



位列“2022 中国服务业企业 500 强”

第 318 位



位列 2022 浙江省服务业百强企业

第 30 位



经营粮油食品饲料

756 万吨



粮食仓储能力 160 万吨



粮源基地省外 200 万亩  
省内 2.2 万亩

品种获主要农作物审定证书

26 个

籼杂品种获选“农业农村部  
2022 年粮油生产主导品种”

2 个

“浙里帮”平台累计帮销助农金额突破 1.5 亿元

服务 8000 余家采购单位



## 做优产业布局

集团立足顶层设计，站在全局角度优化产业布局、调整产业结构，形成粮油收储保供、现代农产品流通、乡村产业运营、特色种业四大产业板块，同时深化产融结合，设立产投公司，助力企业高质量发展。

## 四大产业

### 粮油收储保供

下属浙江省粮食集团和黑龙江绿色农业发展集团，承担着省级储备粮、“北粮南调”及建设东北稳定粮源基地任务。已在东北粮食主产区建成粮源基地 200 多万亩，掌握粮源 120 多万吨，粮食仓储能力达到 160 万吨，着力打造粮食“产加储运贸”全产业链。在省内“鱼米之乡”嘉善县天凝镇投资建设了 2.2 万亩善农现代农业全产业链示范基地，通过“五优联动”推进优质稻米“产购储加销”一体化经营，积极探索现代农业产业规模发展模式。

### 现代农产品流通

下属新农都杭州、诸暨、长兴、衢州四地市场经营总面积超过 150 万平方米，实现杭州、浙北、浙中、浙西的“四驾齐驱”，有 5000 多户经营户、800 余家农业龙头企业和专业合作社入驻，带动产业链上下游数万农户增收。投资 37 亿元的“农发·城市厨房”项目位于杭州市主城区，是融合健康厨房、共享厨房、智慧厨房、风尚厨房、文化厨房等五大功能场景，集鲜活直采、现代冷链、全球美食、电影工厂等于一体的城市综合体项目。

### 乡村产业运营

率先设立全省首个“乡村振兴”省级投融资平台，下属浙江省振兴乡村建设投资发展集团有限公司已在浙江上虞建成现代农业示范区 2.5 万亩，发展现代设施农业、加工农业、休闲观光农业，建设精品型、生态型、科技型、文化型现代农业，是农业部首批无公害食品生产基地。现已启动 7 个全域土地综合整治和生态修复项目（包含 1 个乡村片区开发项目），投资总额 95 亿元，建设规模约 15 万亩。通过“投资+建设+运营”（F+EPC+O）运作模式，以全域整治、片区开发为抓手，加快拓展乡村综合整治、农村产业运营，初步形成可复制推广的全链式乡村振兴综合服务模式，具有较强的资源整合和示范带动作用。

### 特色种业发展

依托产业链优势，推进种业示范基地建设，加快建立完善商业化育种繁种体系，旗下的浙江勿忘农种业股份有限公司，是浙江省唯一全国育繁推一体化种业企业，居全国种企综合排名前 40，为保障我省农业安全、生态安全和创建“种业强省”提供保障，目前年制种 1300 万斤，育种面积 5.2 万亩，水稻品种“中浙优”系列 8 个超级稻品种、“华浙优”系列 8 个优质品种在长江流域和华南稻区年推广面积 300 万亩。

## 金融赋能

### 涉农金融投资

落实和完善集团金融投资平台组建方案，投资设立浙江农发产业投资有限公司，做好业务牌照及资质获取、高端业务团队引入和优质项目储备工作，创新业务模式、金融产品和服务手段，全面增强服务集团主业的专业化能力。

## 做强核心功能

## 筑牢粮食安全根基

### 建设现代粮源基地

集团坚持把推进农业现代化、保障全省粮食安全作为首要任务，努力发挥国企战略支撑作用，管好 30 万吨省级储备粮，库存粮食数量真实、质量良好、储存安全、应急有效，为国家粮食安全挑重担，筑牢粮食安全根基。2022 年，集团新建粮源基地 10.2 万亩，收购新粮 51.42 万吨，圆满完成 2022 年省级储备粮轮换任务；粮食集团成功入选 2022 年军粮加工（供应）企业名录。



案例

#### 粮食集团建成近 3 万亩粮食种植示范基地

粮食集团在嘉善落实“中国好粮油”计划，建成浙北近 3 万亩优质粮食种植示范基地，以“数字农业”实现高效生产和生态有效保护，促进当地农旅融合发展，既带动农民增收，又实现美丽经济。



嘉善“万亩水稻、油菜轮作”示范基地

### 目前

集团粮食仓储能力达到

**160** 万吨

存放各级储备粮

**102** 万吨

完成“北粮南调”

**40** 万吨

超过全年计划目标

**66.7%**

### 提高粮食收储能力

粮食安全事关国计民生。集团作为国有粮食收储企业，不断提高粮食收储保障能力，加快仓容扩建，在浙江省、黑龙江省和辽宁省拥有 12 个粮库；推进智慧仓储建设，借力数字储备系统，建立数据仓库，确保粮食存货和储备数量真实、质量良好、储存安全、管理规范。目前，集团粮食仓储能力达到 160 万吨，存放各级储备粮 102 万吨，完成“北粮南调” 40 万吨，超过全年计划目标 66.7%。



嘉善“万亩水稻、油菜轮作”示范基地

## 扛稳重要农产品保供

### 2022

集团建设粮油应急保障中心

6 个

日加工能力

1600 吨以上

成品粮油储备规模达

5 万吨以上

集团年产成品粮

10 万吨

食用油

15 万吨

品牌实现全省终端网点覆盖

3000 多个

## 拓展粮油保供能力

集团聚焦提升粮油物资战略保供能力，建设粮食应急保障体系，拓展粮油加工能力，打造市场化贸易团队，确保粮食应急有效；集团持续推进粮油品牌建设，打响“浙粮浙销”。2022年，集团建设6个集粮油储存、加工和配送于一体的粮油应急保障中心，形成日加工能力1600吨以上，成品粮油储备规模达5万吨以上，集团年产10万吨成品粮、15万吨食用油的规模；品牌实现全省3000多个终端网点覆盖，市场占有率、影响力和知名度显著提升。



浙粮臻选与当地餐饮服务商相互赋能，店内设置浙粮品牌产品展销展示中心，共同打造新零售型餐厅。

## 提升仓储物流能效

集团以新农都公司为龙头，打造“个十百千万”工程，通过整合、建设农批市场业务，积极推进城市厨房建设，完善农产品骨干流通网络，推动全省及全国农产品流通领域的创新与发展。

### 农批市场

新农都公司、农都公司立足浙江省农产品保供，着眼农批市场建设，积极探索搭建具有农发特色的物流体系。农都公司与中通合作建立农都配送中心，着力打造“城市宅配、农都到家”配送品牌，协作探寻有效增强农产品物流管理效率和质量，保证农产品运输物流速度和质量，且持续推动现代化物流供应链模式的创新转变发展的新路径。



新农都·长兴市场

### 城市厨房

农都公司投资 37 亿元建设经营全国首座“农”特色产商融合城市商业综合体——“农发·城市厨房”，项目总建筑面积超过 31 万方，集绿色安全高品质农产品市集、美食街区、运动休闲、主题酒店、写字楼多重功能于一身，将农产品流通产业与现代城市商业相融合，围绕“农民和市民”，既做好老百姓的“菜篮子”“米袋子”“肉案子”，又努力打造成为杭城乃至全省餐饮界的中央厨房，国内外优质食材的集采中心。



农发·城市厨房

**杭州人心心念念的“菜篮子”今天回来了**

浙江日报  
发布时间: 2022-03-19 20:56 | 浙江日报官方微博

浙江新闻客户端 见习记者 吕义强

19日，在位于杭州市拱墅区石桥路115号的农都农副产品批发市场原址之上，全国首个“农”字综合体“农发·城市厨房”破土重生，正式开业。杭州人民心心念念的菜篮子终于回来了。

开业现场盛况如何？跟随记者一探究竟吧！

**杭州新老农都市场变身“城市厨房” 全国首个“农”字综合体农发·城市厨房正式开业**

杭州日报  
发布时间: 2022-03-19 11:05 | 杭州日报官方微博

近日，位于拱墅区石桥路115号的农都农副产品批发市场原址上，全国首个“农”字综合体“农发·城市厨房”正式开业。

“农发·城市厨房”作为省市两级重点项目，是省农发集团投资建设的最大单体项目，总建筑面积达31万方，总投资超31亿元，项目获评“西湖科技优势培育奖”“浙江省钢结构金奖”和“国家建筑钢结构金奖”。

**全国首个“农”字综合体城市厨房开业 数字化引领健康生活**

中国新闻网  
发布时间: 2022-03-19 20:11:51

“城市厨房”。浙江省农都农产品有限公司 供图

中新网浙江新闻3月19日电 (黄慧 王迎) 熟食店挂着香气扑鼻的烤鸭，饲养池里捞出新鲜鱼虾，猪肉铺前围满采购人群……3月19日，全国首个“农”字综合体——“城市厨房”在浙江杭州开业，打通农业产业链，以数字化技术构建农产品流通新模式，引领健康品质生活。

“农发·城市厨房”吸引多家重量级媒体持续聚焦

## 打造乡村产业“金名片”

集团贯彻落实好中央决策部署和省委省政府工作要求，充分发挥国有企业在助力乡村振兴方面的功能作用，以专门重组成立的乡投集团作为落实集团乡村振兴战略的实施主体，打造引领性“三农”产业项目，书写出乡村振兴的壮美画卷。

乡投集团作为为服务乡村振兴战略而生的功能性国企，以全域土地综合整治为切入口，聚焦农村生活条件改善、现代农业、未来农村等方面，实施特色项目，打造乡村运营和涉农产业综合服务商。

### 土地整治

乡投集团积极开展乡村全域土地综合整治与生态修复，把土地化零为整、化田成金，有效保障乡村振兴用地空间，实现土地资源利用最大化、合理化、有效化，为农村经济发展提供了全新引擎，激活乡村发展要素。截至 2022 年底，乡投集团累计完成乡村全域土地综合整治项目 5 个以上，基本完成开发面积 2 万亩，启动建设面积 2 万亩以上。

### 截至2022年底

乡投集团累计完成乡村全域土地综合整治项目

5 个以上

基本完成开发面积

2 万亩

启动建设面积

2 万亩以上



### 案例

#### 乡投集团中标龙港市土地综合整治与生态修复项目

2022 年 6 月，浙江省温州龙港市有关方面正式向“乡投集团”发出“温州龙港市华中等三个社区乡村全域土地综合整治与生态修复工程合作开发项目”中标通知书，这是乡投集团继湖州市南太湖杨家埠、康山街道项目后，承建的第 6 个全域土地综合整治项目成功落地。



## 安置房建设

为改善山区农民生产生活条件、促进农民增收致富，乡投集团联手丽水市政府打造“大搬快聚 富民安居”工程，将高山、远山的农民变成集聚的市民，优化人口、资源要素、生产力布局，实现“搬得出、稳得住、富得起”，形成山区城市异地搬迁县域实践的新模式。



### 知识拓展

“一心”：以精品园区为重点，打造成贯穿传统农业、现代农业和未来农业，集生产、观光、采摘、研学、示范、推广于一体的集中展示中心（田园综合体）。

“四区”：以利用 5000 亩虾塘整治为契机打造未来农场先行区；以蔬菜区块提升改造为重点，打造现代农业提升区；以原有海上花田景区为重点，打造观光农业旅游区；以 1500 亩复耕土地为重点，打造农牧循环示范区。

## 高效生态现代农业

在做好农业种植的基础上，乡投集团探索“公司+园区+大户”的规模农业新模式，积极扩张规模农业版图，实施土地流转，助推浙江省“美丽乡村”建设，为“牢牢守住十八亿亩耕地红线”添砖加瓦。2022 年，乡投集团在湖州长兴流转 1.2 万亩土地。

## 未来农场

乡投集团探索“产业大脑+未来农场”的新型农业建设，以上虞 1.5 万亩园区为基础，以种子种苗种畜为核心，以工厂化气雾栽培生产模式为主要方式，重点打造“一心四区”，构建形成资源节约型、环境友好型、管理智慧型的“未来农场”。



乡投气雾栽培



### 案例

#### 探索“未来园区+未来农场+订单农业”创新模式

乡投集团按照“政府主导、国企参与、多元发展、稳农增效”的原则，计划总投资 20 亿元，与绍兴市政府共同打造“推动共同富裕 打造美丽乡村样板”项目，探索“未来农场+未来园区+家庭农场”的新型可复制推广模式，创建乡村振兴的“浙江样本”。



# 改革创新 增强发展动力

向改革要动力、用创新激活力。农发集团以国企改革三年行动为统领，以数字化变革为路径，深入实施科技创新战略，以主动的姿态打破对传统路径的依赖，向高质量发展迈出实质性步伐。

## 全面深化改革

## 国企三年改革

国企改革三年行动是集团发展壮大的内在要求和坚实基础。集团积极推进中国特色现代企业制度建设，全面修订“三重一大”决策制度实施办法等系列制度，全面落实法治建设责任制，加强现代化制度体系建设，修订公司治理、行政办公、人力资源、财务审计、投资运营等制度 49 项；深化子公司市场化经营机制改革，出台“推动产投公司经营管理机制市场化改革实施方案”；打造特色种业战略新兴产业平台，参与省种业集团组建，编制可研与组建方案，打造“育繁推”一体化省级种业平台。

2022

国企改革三年行动完成任务目标

80%

子公司董事会应建尽建完成率

100%

外部董事配备占多数完成率

100%

重大信息公开完成率

100%



浙江省种业集团成立大会

## 强化激励机制

集团不断健全市场化经营机制，完善激励机制，激发队伍活力。在集团总部和各级子公司中全面推行经理层成员任期制和契约化管理，推进用工市场化，充分体现考核指标的差异化，适当拉开收入差距，发挥激励约束作用；在金融类公司积极探索超额利润分享、项目跟投，在省种业集团谋划骨干员工持股等中长期激励机制；实业公司实施增量“五五分成”制度试点，激发业务人员的积极性和主动性，推动各项业务取得新进展。2022年，集团公开招聘人员占新晋员工总数100%，管理人员竞争上岗占比44.77%。

## 人才提能变革

集团落实“一体系三机制”和选人用人高质量指标体系，科学编制《“十四五”人才发展专项规划》，加强对干部人才选用留育的系统谋划，加快实施“一把手战略储备工程”，建立年轻干部、新进大学生下沉锻炼机制，持续动态调整及增补年轻干部人才库，建立全体员工“全生命周期管理”数字化体系，加大人才培养引进力度；探索建立3大产学研协同的高能级平台，依托平台核心优势吸引人才，提升智库平台影响力；建立更具灵活性和市场竞争力的工资总额调整机制，畅通“能进能出、能上能下”的干部队伍循环，建立干部人员正常退出机制，完善不胜任退出及末等调整机制，激发人才发展活力，为集团提供源源不断的人才动能。



管培生座谈交流会



## 深耕数智赋能

集团从战略高度谋划数字化改革工作,围绕“四个化、三个一”总目标,启动实施集团“数字化改革行动方案(2021—2025年)”,建成智治平台、大数据平台和监控指挥平台,实现行政办公、组织人事、党群工团、经营管理和审计监督等工作一体集成,初步建立运营风险预警体系,“数字农发”建设取得优异成果。

## 数字化农业建设

集团以数字化改革为引领,构建智慧粮食安全链、智慧农批市场、数字化种业平台、乡村资源数字交易平台、数智化风控体系;加快农业物联网等技术应用,打造全程物联、全链可溯、全域可视特色农产品供应链。2022年,集团形成5大数字化平台和1个特色产业链全过程数字化示范。

集团下属乡投集团构建以全域EPC模式为基础的服务平台,打造集成式“菜单化”服务金名片,搭建农村产权交易中心平台,探索建立省级现代农业园与双循环产业园平台,开创高质量发展新局面。

## 智慧仓储

农发集团秉承“科技兴农、降本增效”的理念,建设“数字储备”系统、建立仓储数据仓库,采用物联网技术,集成称重计量、粮情测控、图像识别等设备为一体,实现粮情监测、出入库、安全生产、日常作业的标准化,打通数据壁垒,建立科学储粮模型,促进仓储精细化管理水平提升,助力粮食行业高质量发展。

### 截至2022年底

安装温度传感器仓房

**246** 个

安装监控摄像头

**551** 个

安装智能出入库控制单元

**9** 套

智能化粮库建设覆盖

**12** 家直属企业

**10** 家社会承储单位

其中直属企业已实现智能化控制

**1** 家

### 案例

#### 农发集团“智”守“天下粮仓”

农发集团围绕“智慧仓储”,以信息化技术为支撑,以数据为驱动,实现各业务环节的协作联动。通过粮情分析模型,实现异常粮情智能预警、季节转换保管措施变化提醒;通过智能出入库,实现作业设备准备、仓库超装、空仓杀虫等提醒;通过日常粮情检查记录,实现检查频次调整提醒;建立标准检查清单,避免少查、漏查等情况;建立上下联动机制,实现防汛防台、专项检查等要求的上传下达,实时掌握粮库工作开展情况。



- 粮食集团和绿农集团实现 12 个粮库粮食收储可视化
- 新农都公司上线批发市场农产品生态交易平台
- 农都公司 BIM 智慧综合运维管理平台即将投入使用
- 粮食集团线上线上新零售业态、实业公司消费扶贫产品线上销售、乡投集团雾耕种植基地等产业数字化项目也取得初步成效
- 集团数字化改革有关成果参加省委改革办举办的数字化改革成果展

## 食品安全数字化治理

集团以数字化改革为抓手，建立农产品安全追溯系统，积极探索食品安全数字化治理。下属新农都公司借助信息化技术，提取生产、批发等各环节信息，建立农产品安全信息数据库，实现食品质量安全顺向可追踪、逆向可溯源、风险可管控，发生质量安全问题时产品可召回、原因可查清、责任可追究，保障食品质量安全；开发建立食安数据采集系统，通过采集系统把相关网站中关于食品安全的数据进行采集、清洗、分析、归集至农产品质量安全监测平台，实现产品安全实时监控。



新农都交易平台数据驾驶舱

## 掌上办公

集团坚持一体规划、总体设计、整体实施，建成智治平台、大数据平台和监控指挥平台，实现行政办公、组织人事、党群工团、经营管理和审计监督等工作一体集成，“掌上办公”已成为全集团重要管理手段。



基于 BIM 的智慧运维管理平台

## 激发创新活力

集团坚持把创新作为高质量发展的必由之路，健全完善创新机制，提高研发投入，积极搭建科技创新平台，推动科技成果应用与转化，不断增强企业核心竞争力。

## 健全创新机制

集团推动出台《研究课题管理办法》等制度，实施研发投入视同双倍考核利润、项目公司过程激励模式等政策，加大科技创新工作激励，充分激发创新主体积极性，释放创新活力。2022年，集团全年完成研发经费投入488.7万元，研发经费投入增幅达121.3%；成功立项浙江“三农”领域软科学课题研究项目、省社科联社科重点研究项目、省“三农九方”农业科技协作计划揭榜挂帅项目各1项。



案例

### 农发集团成功申报浙江“三农”领域软科学课题研究

农发集团会同种业集团联合申报的《浙江省农作物种业企业提升发展对策研究》成功入选浙江“三农”领域2022年度软科学课题研究计划，实现集团本级承担省委农办立项课题“零”突破。

## 打造创新平台

集团高度重视创新平台建设，牵头成立省级油菜育繁推种业创新平台，打造从品种选育、测试展示、良种生产、产品开发为一体的油菜全产业链；合作建立“浙江现代水产种业协同创新中心”“C4I 数控农业”创新示范项目，积极承办省种博会，协同发起成立浙江国资国企创新联合会，成功申报“三农”新型基础设施农作物商业化育种企业重点实验室，实现省级平台“零”突破，做实支撑集团高质量发展的坚实基础。2022年，集团所属勿忘农种业公司通过“国家高新技术企业”“浙江省专精特新中小企业”认定。



案例

### 农发集团成立油菜育繁推种业创新平台

油菜是浙江省主要的冬种作物和油料作物，发展油菜生产对保障国家食用油供给安全具有重大意义。2022年，勿忘农种业公司牵头组建省级油菜育繁推种业创新平台，进一步强化育种关键技术攻关和突破性品种培育，充分发挥良种在油菜提产增效中核心作用，目前已形成“浙油”等系列产品。2022年，油菜主导品种推广面积占比达73%以上，有力地推动了油菜扩面提产增效。



## 培育创新成果

集团强化科技创新，加大自主研发、科企合作和科研成果转化力度，深耕育种创新，推动数字化改革，实现粮食仓储智慧化管理，推进现代化农业建设，加强粮食安全治理，为集团发展注入源源不断的科技创新活力。

### 2022年

集团新立项 2022 年度科技创新项目

5 个

“台绿”系列青花菜新品种  
选育及推广应用奖

**浙江省农业丰收奖一等奖**

勿忘农种业公司参与的《高产抗病扛倒  
晚粳稻新品种选育及应用》成果荣获

**浙江省科学技术进步奖一等奖**

《优质高产“浙农”系列菜用  
大豆新品种选育及产业化》获

**三等奖**

- 集团 13 个新品种获得主要农作物审定证书
- “浙禾香 2 号”等 13 个品种获得植物新品种授权
- “中早 39”等 18 个品种被列入浙江省主导品种
- 鲜食玉米“彩甜糯 168”品种创“浙江农业之最”纪录
- “台绿 630”“台绿 132”获国家西兰花良种重大科研联合攻关推介品种
- “中浙优 8 号”和“中早 39”入选农业农村部 2022 年粮油生产主导品种
- “浙蜜 8 号”“超新星”双双获得“浙江西甜瓜大会十大优秀品种”称号



## 育种创新

种子是农业的“芯片”。集团坚持把育种创新作为重中之重，组建省级现代种业集团，努力掌控水稻、蔬菜、水产、畜禽、蚕桑等关键农产品和地方特色农产品高效种源，参与国家水稻、西兰花良种重大科研联合攻关，有效破解种业研究周期长、成果慢等难点，突破关键技术瓶颈，抢占种业创新制高点，实现育种、推广、效益良性循环，确保国家粮食安全和种业安全。

### 案例

#### 勿忘农公司坚持科技攻关，入选“种业国家队”

集团所属勿忘农公司作为浙江省唯一全国育繁推一体化种业企业，始终坚持创新科技求发展。2022 年，公司育成农作物新品种 100 余个，荣获各级科技奖励 9 项，其中国家科技进步一等奖 1 项，省级科技进步奖一等奖 2 项、三等奖和三等奖各 3 项；公司“华浙优 26”“华浙优 28”水稻品种通过云南省农作物品种审定委员会审定，10 个水稻新品种通过国家审定，26 个品种获得主要农作物审定证书，2 个籼杂品种获选“农业农村部 2022 年粮油生产主导品种”。勿忘农公司入选国家水稻领域强优势阵型和省级农作物阵型企业，连续第六次荣登中国种业信用骨干企业榜单。



## 服务社会 奔赴共富未来

集团坚持以“助力共同富裕，服务美好生活”为企业使命，主动对标高质量建设共同富裕示范区任务要求，扎实推进共同富裕各项工作；做好扛稳疫情保供重责，守好百姓粮仓；积极参与志愿活动，倾心公益慈善，努力为绘就美好生活贡献更多的“农发力量”。

### 助力共同富裕

共同富裕是社会主义的本质要求，是人民群众的共同期盼。集团对标共同富裕示范区建设要求，做好集团共同富裕工作顶层设计，积极开展对口帮扶，充分运用资源优势，打造消费帮扶新模式，助力帮扶地区经济发展、实现群众致富受益。

### 完善顶层设计

集团牵头制定《打造“高能级粮农发展平台”助力高质量发展建设共同富裕示范区行动方案（2021—2025年）》，成立建设共同富裕示范区工作领导小组，形成“一把手”亲自抓、分管领导具体抓、班子成员合力抓、有关部门配合抓、条块联手共同抓的工作格局；对照“七个先行示范”，研究谋划“一企一策”，以创富实现帮富和带富；与丽水市政府签订《全面推进乡村振兴建设共同富裕示范区合作框架协议》，搭建共同富裕合作平台，凝聚起实现共富的强大合力。



农发集团与丽水市政府签约现场

## 开展对口帮扶

集团出台《集团助力山区 26 县跨越式高质量发展实施方案》，推动山区 26 县跨越式发展；推进四川东西部协作，落实 40 万元帮扶资金，帮助改善结对帮扶村人居环境和生活水平；巩固提升“千企结千村”行动，向结对村捐赠 300 万元入股县属国企，确保村集体每年有 24 万元固定收入，新派出 1 名常驻干部开展产业帮扶，落实 10 万元帮扶资金，与结对镇、结对村创建党建共富联盟，助力村民致富和开展困难帮扶。

## 构建消费帮扶新生态

集团积极探索构建“供应端”“平台端”“销售端”三端一体全流程消费帮扶模式，以品牌打造为核心，数字化平台打造为引擎，推动形成消费帮扶全产业链生态，为山区 26 县农产品打通产销体系；建设名优特农产品销售平台，拓宽帮扶地区产品市场化销售渠道；拓展政采云乡村振兴馆“共同富裕专区”，合作办好“百县千碗”农都美食小镇，办好消费帮扶·共同富裕经销大会，累计销售或帮助销售产品 100 亿元。



案例

### “浙里帮”助力消费共富新模式

2022 年 9 月，农发集团发布浙江山区 26 县消费共富新模式行动计划，以所属实业公司“浙里帮”数字化平台为依托，构建上中下游全产业链条，以六大行动打造线上线下融合的消费大场景，推动消费共富新模式。



农发集团打造山区 26 县消费共富行动计划。



“浙里帮”项目在“浙里共富”馆展出。



案例

### 所属浙疆公司打造“十城百店”产业援疆工程

浙疆公司自成立以来便肩负着农发集团产业援疆任务，积极与当地数家企业对接调研、参加阿克苏林果博览会、拜访援疆指挥部及行署，了解援疆政策。倾听来自最前线援疆干部、当地群众对公司援疆工作的开展建议，整合各方资源，通过多种合作模式，在浙江 10 个地级市有序建设阿克苏特色农产品公共仓，实施“五统一”要求，辐射 100 家以上市场销售门店，形成“十城百店”市场网络，打开阿克苏地区农产品（包含特色林果产品、精品牛羊肉）在浙江市场的销路，在完成产业援疆使命任务方面发挥积极作用。



**“五统一”：** 统一平台运作、统一仓储服务、统一区域品牌、统一物流配送、统一质量追溯

## 全力疫情保供

集团面对复杂严峻的疫情形势，迅速响应，积极担当责任使命，打好抗疫保供阻击战，坚决保障居民日常粮食供应，全力做好疫情期间稳价工作，确保常态化疫情防控下重要农产品保供“不断链”“不掉线”，居民“粮”“油”无忧。2022年，集团各级公司向省内重点地区保供新鲜蔬菜水果200余吨，冻猪肉1200余吨，切实履行国企责任，为老百姓“米袋子”“菜篮子”保驾护航；落实减免租金政策，累计为3159户商户减免租金共计5486万元，完成率100%。



### 案例

#### 拎稳“菜篮子”春节保供应

小小“菜篮子”，装着大民生。春节期间，粮食集团第一时间成立2022年春节应急保供小组，加强应急保供工作的组织领导和统筹协调，切实完善异地省级储备粮应急调运预案，确保储存在黑龙江省的异地省级储备粮能够快速启动跨省调拨。同时，积极联系政府有关部门，为防疫“三区”提供粮油保供解决方案；加强与省内粮油批发市场和经销客户的沟通联系，密切跟踪粮油需求变化，切实提高市场监测预警水平，确保节假日货源充足不断供，让居民的“菜篮子”拎得更安心、舒心。



### 案例

#### 绿农公司驰援上海，彰显责任担当

2022年3月，在接到上海紧急防疫保供任务后，浙江绿农公司第一时间进行部署，克服库存紧张、运力不畅等困难，统筹协调各粮库工厂加班加点完成首批22000包大米生产，紧急运往上海，助力打赢疫情保供战。



### 案例

#### 配合市场监管部门加强市场监管，稳定价格

萧山、衢州、诸暨、长兴新农都市场启动“联合保供”行动，切实守护百姓的“米袋子”“菜篮子”。清明节期间，新农都公司积极配合市场监督管理部门加强市场价格监管，开展3轮价格检查，累计检查600余家次，发出书面提醒2000余份，保障生活必需品市场稳定。

## 倾心公益慈善

集团积极参与各项志愿活动和社会公益慈善活动，以实际行动发扬无私奉献、助人为乐的优良传统，履行社会担当，积极回馈社会，彰显义利并行、富而思报的家国情怀，凝聚农发力量，谱写美好生活篇章。



集团开展学雷锋志愿活动。







# 种福

## 物阜民安共襄盛世华章

农发集团牢固树立“绿水青山就是金山银山”的发展理念，坚持绿色低碳生产经营，共同守护碧水蓝天；坚持合规经营，筑牢安全底线，护航企业在高质量发展的道路上行稳致远；关心员工成长，关注员工工作与生活，筑牢企业与员工命运共同体。

低碳环保，守护绿色生态·····50

合规经营，筑牢安全基石·····52

关爱员工，打造幸福家园·····60

我们与 SDGs:



## 低碳环保 守护绿色生态

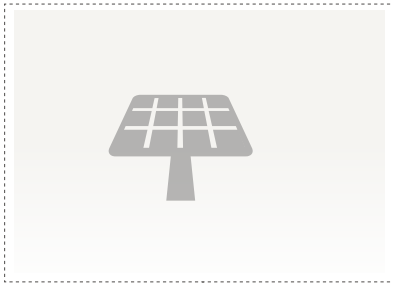
集团把节能减排和实现碳达峰碳中和目标作为企业降本增效和高质量发展的重要抓手，围绕“绿色低碳，节能先行”主题，加强节能减排制度建设，践行绿色低碳运营，宣传推广绿色低碳理念，传播绿色文化，努力实现“节能、降耗、减排、增效”，创造可持续的绿色福祉。

### 完善制度建设

集团高度重视节能减排，积极稳妥推进碳达峰碳中和工作，印发集团《节能减排和碳达峰碳中和工作计划》，建立节能减排领导小组—所属企业领导机构—所属企业管理人员的三级管理体制，下设专项办公室，全面统筹协调各项节能减排工作；完善“目标明确、责任落实”的管理制度，强化组织领导，压实节能减排工作责任；专题研究制定适合集团特点的节能减排方案，建立健全考核机制，完善对下属企业节能减排考核评价体系，推进激励约束机制建设，鼓励开展节能降碳技术改造，助力如期实现双碳目标。

### 坚持绿色运营

集团坚定不移走生态优先、绿色发展之路，大力发展绿色能源，多举措扎实推进节能降耗，做好废物处理，推动集团绿色转型升级，擦亮绿色发展底色。



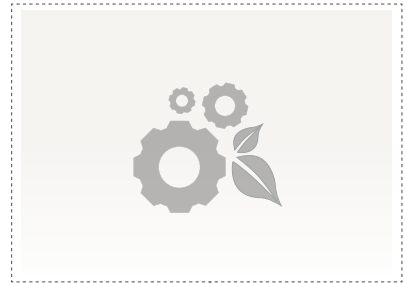
#### 光伏发电

集团大力发展光伏发电，所属光伏项目总面积达 17.8 万平方米，年发电量 1600 万度，相当于节约标准煤 4120 吨，实现保护环境和提高经济效益的双赢。



#### 优化废物处理工艺

集团积极探索废物处理工艺优化，实现废弃物再利用，降低环境污染。所属宝仔公司积极优化生猪养殖场排泄物处理工艺，按照“减量化、无害化、资源化”的原则，实行工业化处理，实现达标废水用于农田灌溉。2022 年，宝仔公司成为全国 18 家畜禽养殖标准化示范创建的猪场之一。



#### 数字化节能减排新举措

集团利用数字化手段探索节能减排新方法。农都公司规划建设农都城智慧综合管理平台，充分利用物联网、云计算、大数据、移动互联网等新一代信息技术，打造高效协同的综合管理平台和完善便捷的综合服务平台，实现信息资源的共享与管理，通过用水用电的能耗统计分析，找出能耗漏洞，制定精准的能源管理策略，实现节能减排管控。

## 践行绿色办公

集团坚持绿色办公，倡导员工树立生态环保意识，积极推行视频会议、无纸化办公等绿色低碳办公措施，呼吁节约用水用电，优先绿色采购，提倡绿色出行，为建设天蓝地绿水清的美丽家园贡献力量。

### 节电节水改造

集团开展节电改造，更换节能灯，对照明灯进行线路改造，根据市场需求不同时段关闭部分照明；改造卫生间水箱冲水装置，在水箱旁设置限时器及止水阀控制水源，限制每小时冲水时间，加强资源节约高效利用。2022年，集团累计更换节能灯740盏，年节约用电26.7万度，日用水总量减少50%左右。



### 绿色采购

集团坚持绿色采购，优先采购节能产品、设备，健全节能环保产品采购评审体系和监督制度，不断扩大实施节能产品采购的范围，促进节能产品和技术的推广使用。

## 宣传绿色低碳理念

集团印发《2022年“节能宣传月”活动方案》，开展以“绿色低碳，节能先行”为主题的全国节能宣传月活动，广泛宣传绿色低碳理念，营造简约适度、绿色低碳、文明健康的社会风尚，让绿色低碳成为全体员工的行动自觉。



# 合规经营 筑牢安全基石

集团以合规经营为重要基础和底线，夯实发展根基，以安全生产为红线，压紧压实安全生产责任，牢树底线思维，强化系统观念，助力集团跑出高质量发展的“加速度”。

## 依法合规经营

集团持续提升公司治理水平，深化企业法治建设，构建合规经营管理体系，持续开展风险管控提升行动，各级企业规范化管理水平不断提升。

## 完善公司治理

集团不断完善公司治理体系和现代企业制度，全面修订集团公司章程、“三重一大”决策制度实施办法，建立健全党委会前置研究清单，制定董事会授权管理办法、董事会对总经理授权决策方案，理清各治理主体权责边界，形成“党委领导核心，董事会战略决策，监事会独立监督，经营管理层负责落实”的治理结构。

集团积极推进各级企业规范董事会建设，组织开展董事会专项调研，编制《董事会工作指引》，指导各二级企业董事会完善决策流程，强化各级董事会作用发挥。截至 2022 年底，组织开展董事会专项调研 7 次，各级子公司实现董事会应建已建完成率 100%、外部董事配备占多数完成率 100%、重大信息公开完成率 100%。



农发集团领导参加浙江省国资委举办的省属企业董事履职培训。

## 加强法治建设

集团不断健全法治建设工作体系，加强法律人才队伍建设，强化法治宣传教育，加强政企联动，以高质量法治建设护航企业高质量发展。

### 能力提升

审计法务部组织召开贸易案例分析会，编印《贸易案例交流材料》；组织召开储备粮混合经营、抵押担保专项培训；邀请省律协会长开展《法律风险防范》培训；在每期《浙江农发》上发表“以案说法”专题文章，深化法治宣传教育，巩固全体员工法治理念。

### 法律保障

持续巩固三项法律审核，把法律审核嵌入管理流程，实现重要决策、规章制度、经济合同三项法律事项审核率 100%。

### 创新形式

与衢江区司法局、法院先后合作，首创开设“新农都市市场主体法律顾问网格工作站”和“新农都共享法庭”，站点建设经验获省司法厅全省推广；在“城市厨房”项目设立“法律服务工作站”及“矛盾调解工作室”，获得经营户一致好评。



## 强化合规管理

集团根据省国资委《浙江省省属企业合规管理指引（试行）》的要求，制定印发《浙江省农村发展集团有限公司关于合规管理的实施方案》，出台《浙江省农村发展集团有限公司合规管理办法（试行）》，对合规管理的组织和职责、制度建设、运行机制、评价与追责、合规文化建设、信息化建设等作了明确规定，为有效合规管理提供了制度保障。



集团召开 2022 年度法治工作会议暨合规管理推进会。



### 监督管理

集团建立健全监督管理制度体系，制定出台《浙江省农村发展集团有限公司容错纠错工作实施办法》《浙江省农村发展集团有限公司贸易业务风险管理指引》等相关制度，定期开展各类业务事项监督，协同开展内部巡察监督，推动管控有效落实、业务良好开展、企业高质量发展。



- 集团根据集团党委统一部署，加强巡审联动，内部审计协同对新农都公司、农都公司进行内部巡察，针对巡察中发现的问题，各公司落实主体责任，制定整改方案和措施，全面转化巡察整改成果，降低集团运行风险，推动集团健康发展。
- 审计法务部开展项目投资后评价工作，通过投资业务监督，助力决策水平提高，投资程序规范，实施过程可控，运营效益提升，促进投资管理规范、有效、可持续。

### 风险防范

集团不断提高风险防范能力，通过专项检查、风险排查、教育培训等防范化解潜在经营风险。通过“飞行检查”方式，对重大财务事项、大宗贸易、投资项目等开展专项检查，推动内控体系改进、完善；组织各公司落实重大风险线索定期排查制度，督促所属公司开展重大风险识别，促进风险防范化解；召开审计、法务、综合监督条线工作专业培训，对《内部管理领导人员经济责任审计实施办法》《经济责任审计操作指南》等多项新规定制度进行宣贯解读并深入学习，强化风险防范意识。



### 加强风险治理

集团坚持以问题为导向，以风险防控化解为重点，以“防未病、治已病”增强集团免疫力为目标，推动集团内部管控、贸易风险防控机制不断完善，内控管理不断规范，促进集团健康可持续发展。



### 内部审计

集团充分发挥内部审计在服务企业防范风险、完善管理和企业价值增值方面的作用，及时促进企业发现、防范、改进管理工作中存在的薄弱环节和漏洞，促进集团内部控制的持续完善和管理水平的不断提高。2022年集团本级开展审计项目12个，其中完成二级公司经济责任审计项目5个，专项审计7个；农发集团各公司开展内审项目76个，审计资产191.08亿元，揭示各类问题211个，已完成整改193个。





## 落实安全生产

集团坚持以习近平总书记关于安全生产重要论述精神为指导，全面贯彻落实新《安全生产法》，牢固树立“人民至上、生命至上”理念，完善安全体制机制，狠抓隐患排查，强化风险防控，加强应急管理、消除事故隐患，遏制重特大事故发生。2022年，集团安全生产形势总体向好，未发生重大安全生产事故，成功实现“零亡人”。

## 健全安全机制

集团以“安全生产、预防为主、综合治理”为总方针，制定安全生产年度工作计划，完善安全生产机制，夯实安全生产基础，有序推进各项工作落实。集团围绕安全生产管理数字化，重大安全隐患排查治理等核心内容，制定《2022年安全生产（消防安全）工作计划》，构建安全生产年度会议、半年度会议、季度例会体系，全力推进安全生产三级标准化建设，全力提升安全管理水平。

## 压实安全责任

集团以“党政同责、一岗双责、齐抓共管、失责追责”为工作格局，加强党组织对安全生产工作的领导，强化责任落实，执行重大节假日（重要节点）领导带队值班制度，压实安全责任。

- 集团及所属各二级企业调整完善安全生产管理机构，各级党组织高度重视安全生产工作，企业一把手带头尊法、学法、守法，开展“一把手”谈安全发展，签发安全倡议书等活动。2022年，集团累计召开党委会讨论安全生产工作事项9次，为安全生产工作指明方向。
- 集团与所属各二级企业、本级各部室全体员工层层签订《安全生产和消防工作目标管理责任书》，并根据集团安全生产形势总结梳理15项重点工作清单，实现安全生产目标责任制全覆盖。
- 集团全面落实《关于做好第12号台风“梅花”防御工作的通知》等安全生产工作部署文件8项；下发《关于切实做好二十大和国庆期间安全防范工作的通知》等重大节日、重要节点应急值守文件8项，共安排值班44天。



## 安全风险防控

集团牢固树立“隐患就是事故”理念，结合日常管理情况修订《安全生产应急预案》与《风险管控体系建设手册》，全面提高安全风险防控水平，筑牢安全屏障。

## 安全生产检查

集团以“生命重于泰山”为宗旨，牢牢守住安全生产红线底线，认真分析研判各类安全风险，落实安全生产防控措施，全方位开展安全生产检查工作。



### 领导班子带队查

根据“管行业必须管安全、管业务必须管安全、管生产经营必须管安全”的要求，集团领导带队对下属企业开展安全生产检查50余次，对各单位如何统筹做好安全和发展两件大事作出指示。



### 重点企业持续查

安全监督管理机构定期对二级企业以及部分重点三级企业生产经营场所安全生产工作情况开展督导检查，并将检查结果作为全年安全生产工作考核的评价依据，对检查中发现问题进行现场反馈，并提出整改要求。



### 省属国企交叉查

通过参加国资委组织的安全生产交叉检查活动，对标优秀省属企业查漏补缺，总结成功经验提升自身安全管理能力，推动集团安全生产工作再上新台阶。

## 风险隐患整治

### 数说·2022

开展安全排查

629 次

参加排查人数

2526 人次

排查隐患

1382 项

整改率

100%

开展应急演练

98 次

开展明察暗访行动，累计下发整改通知单

7 次

集团常态化开展隐患排查整治工作，集团制定下发《安全生产隐患大排查大整治实施方案》《除险保安“百日攻坚”行动方案》等工作方案，对各级企业隐患整治和除险保安情况开展全面督查，强化应急管理，提升应急处置能力，以实际行动构建“平安农发”。2022年，未发生生产安全事故及相关方生产安全事故。



农发集团开展消防应急疏散演练。



实业公司所属海富达公司安全领导小组开展厂区安全生产检查和隐患排查专项行动



乡投集团推进消防安全、燃气安全和自建房安全大排查大整治行动。

## 数字化助力 安全风险防控

集团所属各企业积极采用数字化平台开展各具特色的安全生产、风险风控工作，安全生产风险防控亮点纷呈。

- 粮食集团所属新市油脂新厂均设置电脑控制室，可实时监测生产环节，实现电脑控制设备及在线故障报警，提高生产的安全性。
- 新农都公司专项开发农产品质量安全监测平台搭载食安数据采集系统，有效提升农批市场的食安监控能力，同时对市场内 1.5 万余台消防设施进入二维码巡检系统，极大改善消防器材损坏和过期漏检情况。
- 实业公司所属海富达公司冷库重大危险源“液氨制冷系统”落实人员、数控、排查和演练四个专项风险管控措施，有效保障液氨泄漏预警和及时处置工作。
- 乡投集团所属江苏台太公司充分利用苏州访易安疫情防控系统提前进行登记申报，同时采取北斗、GPS 系统全程跟踪，保障物流路径安全可控，蔬菜加工生产实现整体闭环管理。

## 营造安全氛围

集团积极开展安全专题学习培训，组织多样安全宣贯活动，开展安全应急演练与技能比武，促进安全文化融入生产生活、融入管理运营，助力企业安全可持续发展。

## 安全学习

集团召开“建设平安国企工作会议”和“除险保安百日攻坚行动推进会”等安全生产专题会议，组织观看《生命重于泰山—学习习近平总书记关于安全生产重要论述》电视专题片，认真学习习近平总书记关于安全生产工作的重要指示精神。2022年，举办2次本部大楼所属单位新进人员安全教育理论及实操培训，累计组织安全宣教培训225次，培训员工4174人次。



农发集团举行农发大厦新进员工安全培训。

## 安全宣传

集团充分利用大堂、公告栏、广场等公共空间，张贴安全生产月主题横幅和标识标语；借助集团微信公众号、网站等载积极宣传贯彻国务院安全生产15条措施和省25条措施的重要意义，并以线上线下相结合方式开展安全咨询日活动。

## 安全技能

集团以“遵守安全生产法、当好第一责任人”为主题，制定《2022年度安全生产月活动方案》，开展各类实践活动营造安全氛围。安全生产月期间，集团通过组织技能比武大赛检验各单位应急预案的实效性，提升干部职工应急处置能力。



农发集团举办第二届安全生产技能大比武竞赛。

# 关爱员工 打造幸福家园

集团坚持以人为本，坚决保障员工权益，积极开展员工培训，持续拓宽不同领域、不同层级员工的职业发展通道，厚植员工福祉，打造幸福农发家园。

## 保障员工权益

集团严格遵守《劳动法》《劳动合同法》等法律法规，坚持平等雇佣，坚决杜绝因性别、年龄、种族、宗教、孕残等因素产生歧视行为，平等对待全体员工；按照劳动部门要求，及时与员工签订劳动合同，实现劳动合同签订和备案全覆盖；不断完善员工薪酬福利制度，建立具有灵活性和市场竞争力的薪酬激励机制，提升员工获得感；高度重视民主管理，定期召开职工代表大会，保障员工的知情权、参与权、表达权、监督权。

## 助力员工成长

集团贯彻执行“人才是第一资源”理念，厚植工匠文化，大力弘扬劳模精神、劳动精神、工匠精神，积极开展多种培训项目，组织开展叉车职业技能竞赛、粮食仓储竞赛等活动，引领广大干部职工以赛促学、以赛促练，助力员工成长成才。



## 案例

## 农发集团“种子培训班”举行开班仪式

2022年11月，农发集团2022年“种子培育班”培训项目举行开班仪式，集团领导及各部门条线内训师为参加工作不足3年的新员工讲授制度体系、法人治理、战略规划、运营管理、风险防控、财务管理、人才培养、企业文化以及入职廉政教育等内容，全方位多角度助力员工成长。



## 案例

## 农发集团承办首届粮食仓储技能竞赛

2022年9月，农发集团工会举办首届省部属企事业单位粮食仓储技能竞赛，由理论考试和技能操作竞赛两个环节组成，来自农发集团所属粮食集团、绿农集团12个粮库的40名职工参加。参赛职工在技能实操比赛中展示出良好的竞技水平，充分发挥出农发粮食人精益求精的工匠精神。



## 畅通职业发展渠道

集团加强对干部人才选用留育的系统谋划，制定干部选拔任用、人才招聘、关键岗位管理和基层粮库“一把手”轮岗交流等 10 项制度，拓宽用人视野，畅通干部来源渠道，修订中层领导人员选拔任用实施办法，编制《干部选拔任用标准化手册》，提升选人用人规范化科学化水平；执行《推进领导干部能上能下规定》，完善不胜任退出及末等调整机制，提高选人用人市场化程度，大力培养选拔优秀年轻干部，努力打造推动高质量发展过硬队伍。2022 年，选拔任用集团中层领导人员 10 人，其中 40 岁以下的占比 50%，中层干部的年龄、数量、功能、结构进一步优化。

## 关心员工生活

集团以员工的幸福为企业追求的幸福，心系困难党员、职工，做好特殊节日慰问、困难帮扶工作；关心员工身心健康，开展职工健康关爱行动，牢牢守护好员工的幸福“本钱”；积极开展文娱活动，组织以“种子文化”为主题的文艺汇演、书画作品、摄影作品征集等活动，推动员工工作与生活平衡，营造愉快、和谐的工作氛围，提升员工的获得感、安全感、幸福感。2022 年，2 家三级企业工会被评为省部属企事业单位“五星级职工之家”。



### 案例

#### 农发集团工会开展女性健康讲座

2022 年 3 月，农发集团工会开展女职工健康关爱行动，在三八节前夕邀请资深妇科专家，通过线上直播+线下授课的方式，为集团全体女职工带来一堂女性健康讲座，将健康服务送到女职工的身边。



高温慰问员工



“种子文化节”文艺汇演



“种子文化节”文艺汇演



集团工会元宵活动



“三八”妇女节主题活动



“三八”妇女节主题活动

### 案例

## 农发集团举办第六届“浙粮杯”职工趣味运动会

2022年9月，农发集团第六届“浙粮杯”职工趣味运动会在杭州市西湖文体中心拉开帷幕，来自集团所属各工会的9支代表队的300余名干部职工在运动会中发扬种子精神，展示拼搏风采。





## 未来展望

再踏层峰开新天，更扬云帆立潮头。2023年，浙江农发集团将以习近平新时代中国特色社会主义思想为指导，全面贯彻落实党的二十大、中央经济工作会议、中央农村工作会议精神和省第十五次党代会精神，坚持稳中求进工作总基调，坚决扛稳“国企敢干”的责任担当，在深化改革、创新驱动、结构调整、提质增效、对标一流等方面持续发力，着力实现集团质的有效提升和量的合理增长，全力开创集团高质量发展新局面。



# 附录

## 指标索引

| 一级标题              | 二级标题        | 中国企业社会责任报告指南<br>(CASS-CSR4.0)              | 报告位置 |
|-------------------|-------------|--|------|
| 报告导读              |             | P1.1-1.3                                   | P02  |
| 领导致辞              |             | P2.1-2.2                                   | P04  |
| 走进农发              | 公司简介        | P4.1                                       | P06  |
|                   | 组织架构        | P4.1                                       | P07  |
|                   | 企业文化        | P4.2                                       | P08  |
|                   | 回望 2022     | P3.1                                       | P09  |
| 责任管理              | 责任融合        | G3.5,G3.9                                  | P10  |
|                   | 责任沟通        | G3.6-3.7                                   | P10  |
|                   | 责任荣誉        | G3.11                                      | P12  |
| 种德·<br>擎旗向远共行天下大道 | 红心向党，汇聚精神力量 | -  | P16  |
|                   | 文化润企，积淀深厚底蕴 | P4.2,G1.7                                  | P22  |
|                   | 务实合作，实现共赢发展 | V1.3,V2.5,V2.8                             | P26  |
| 种责·<br>心怀家国共擘宏图伟业 | 夯实主业，服务发展大局 | V1.1-1.4,V2.2,V2.6                         | P30  |
|                   | 改革创新，增强发展动力 | S2.1-2.2,S1.7,V2.3-2.4,V2.6,V2.8           | P38  |
|                   | 服务社会，奔赴共富未来 | V1.1-1.4,V2.6,V3.4                         | P44  |
| 种福·<br>物阜民安共襄盛世华章 | 低碳环保，守护绿色生态 | E1.1-1.2,E1.7-1.8,E2.1,E2.9,E2.14,V4.1-4.2 | P50  |
|                   | 合规经营，筑牢安全基石 | G1.1-1.3,G2.3,S3.4-3.7,S3.9-S.11,S5.1      | P52  |
|                   | 关爱员工，打造幸福家园 | S1.1-1.4,S1.6-1.7,S1.10,S2.1,S3.1          | P60  |
| 未来展望              |             | A1   | P64  |
| 附录                | 指标索引        | A4   | P66  |
|                   | 意见反馈        | A5   | P67  |

## 意见反馈



亲爱的读者：

您好！非常感谢您在百忙之中阅读《浙江省农村发展集团有限公司 2022 年社会责任报告》！为了持续改进社会责任报告管理工作，我们特别希望倾听您的意见和建议，恳请您协助完成意见反馈表中的相关问题，并选择以下方式反馈给我们：

### 您的信息

姓 名： \_\_\_\_\_ 联系电话： \_\_\_\_\_

工作单位： \_\_\_\_\_ 邮箱地址： \_\_\_\_\_

### 选择性问题：（请在相应的位置打√）

| 选 项                                 | 很<br>好 | 较<br>好 | 一<br>般 | 较<br>差 | 很<br>差 |
|-------------------------------------|--------|--------|--------|--------|--------|
| 1. 请您评价本报告反映浙江农发集团对经济、社会、环境的重大影响程度： |        |        |        |        |        |
| 2. 请您评价本报告对利益相关方关心问题进行的回应和披露：       |        |        |        |        |        |
| 3. 请您评价本报告披露信息、指标、数据的清晰度、准确性、完整性：   |        |        |        |        |        |
| 4. 请您对本报告进行综合性评价：                   |        |        |        |        |        |

### 开放性问题

1. 您对浙江农发集团社会责任工作有哪些建议？

---

2. 您认为本报告存在哪些不足之处？

---

3. 您认为本报告为您提供了哪些有价值的社会责任信息？

---

4. 您认为本报告还需要增加披露哪些社会责任信息？

---

### 浙江省农村发展集团有限公司

联系地址：杭州市武林路 437 号农发大厦

邮编：310006

邮箱：nfbgszy@163.com

电话：0571-85813041

传真：0571-85813066

官方网站：www.zjadgroup.com



地址：杭州市武林路 437 号农发大厦

电话：0571-85813041

传真：0571-85813066

邮编：310006

网址：[www.zjadgroup.com](http://www.zjadgroup.com)

邮箱：[nfbgszy@163.com](mailto:nfbgszy@163.com)